



ΕΛΛΗΝΙΚΑ ΕΙΔΗ ΤΗΣ ΣΥΜΒΑΣΗΣ CITES

ΜΕΡΟΣ 1^ο

ΠΑΝΙΔΑ

Ενότητα 4^η

ΙΧΘΥΕΣ

ΥΠΟΥΡΓΕΙΟ ΠΕΡΙΒΑΛΛΟΝΤΟΣ, ΕΝΕΡΓΕΙΑΣ ΚΑΙ ΚΛΙΜΑΤΙΚΗΣ ΑΛΛΑΓΗΣ
ΕΙΔΙΚΗ ΓΡΑΜΜΑΤΕΙΑ ΔΑΣΩΝ
ΓΕΝΙΚΗ ΔΙΕΥΘΥΝΣΗ ΑΝΑΠΤΥΞΗΣ ΚΑΙ ΠΡΟΣΤΑΣΙΑΣ ΔΑΣΩΝ & ΦΥΣΙΚΟΥ
ΠΕΡΙΒΑΛΛΟΝΤΟΣ
Δ/ΝΣΗ ΑΙΣΘΗΤΙΚΩΝ ΔΑΣΩΝ, ΔΡΥΜΩΝ ΚΑΙ ΘΗΡΑΣ
ΤΜΗΜΑ ΔΙΕΘΝΩΝ ΣΥΜΒΑΣΕΩΝ

(ΚΕΝΤΡΙΚΗ ΔΙΑΧΕΙΡΙΣΤΙΚΗ ΑΡΧΗ CITES)

2^η έκδοση (Δεκέμβριος 2013)

Επιμέλεια έκδοσης:

Ζαχαρίας Αρτ. Πρωϊμάκης, Δασολόγος,
Προϊστάμενος του Τμήματος Διεθνών Συμβάσεων

ΠΡΟΛΟΓΟΣ

Στο πλαίσιο της παροχής θεματικής πληροφόρησης, με στόχο τόσο την υποβολή των οργάνων επιβολής της Σύμβασης CITES κατά την άσκηση των καθηκόντων τους, όσο και την ευρύτερη ενημέρωση και ευαισθητοποίηση του κοινού σε θέματα προστασίας και διατήρησης των απειλούμενων με εξαφάνιση ειδών πανίδας και χλωρίδας, η Διεύθυνση Αισθητικών Δασών, Δρυμών και Θήρας (Τμήμα Διεθνών Συμβάσεων) του Υπουργείου Περιβάλλοντος, Ενέργειας και Κλιματικής Αλλαγής, ως Κεντρική Διαχειριστική Αρχή CITES, εξεργάσθηκε, μεταξύ άλλων, την κατάρτιση και έκδοση ειδικού για τα Ελληνικά (ενδημικά, αποδημητικά, επιδημητικά και εν γένει ενδιαιτώμενα στην Ελληνική Επικράτεια) είδη άγριας πανίδας και αυτοφυούς χλωρίδας της Σύμβασης CITES (συμπεριλαμβανομένων των καταλογογραφηθέντων στους σχετικούς με τη Σύμβαση Κανονισμούς της Ε.Ε.), οδηγού.

Για την άρτια κατάρτιση και την διασφάλιση της αποτελεσματικότητας του ως άνω οδηγού, απαιτήθηκε η ενσωμάτωση -στην πληροφόρηση που αυτός θα παρέχει για το κάθε είδος πανίδας και χλωρίδας- και εικόνας (έγχρωμης) του κάθε είδους. Δεδομένου δε του ότι πρόκειται να αναρτηθεί η ως άνω έκδοση (συμπεριλαμβανομένων των έγχρωμων εικόνων) στον επίσημο, ειδικό για την εφαρμογή της Σύμβασης CITES στην Ελλάδα, δικτυακό τόπο: www.ypeka.gr (υπό τις επιλογές των ακόλουθων κατά σειρά εικονιδίων: **ΔΑΣΗ / ΕΦΑΡΜΟΓΗ ΣΥΜΒΑΣΗΣ CITES / ΘΕΜΑΤΙΚΗ ΠΛΗΡΟΦΟΡΗΣΗ**), οι εν λόγω εικόνες απαιτήθηκε να είναι πρωτότυπες, απαλλαγμένες από δέσμευση πνευματικών δικαιωμάτων είτε να μας έχει παρασχεθεί το δικαίωμα χρησιμοποίησής τους ως άνω από τον κάτοχο των πνευματικών τους δικαιωμάτων.

Για τους παραπάνω λόγους, και στο πλαίσιο της κοινής προσπάθειας για την προστασία και διατήρηση του φυσικού περιβάλλοντος και των στοιχείων που το συνθέτουν, ζητήσαμε την συνδρομή εξειδικευμένων στα αντίστοιχα είδη φορέων της πολιτείας, μη κυβερνητικών περιβαλλοντικών οργανώσεων, επιστημόνων, φυσιοδιδών κ.α. στην άρτια κατάρτιση του ως άνω οδηγού, τους οποίους και ευχαριστούμε για τη συνδρομή που μας παρέιχαν.

Λόγω του μεγάλου όγκου που θα είχε ο εν λόγω οδηγός, αλλά και λόγω του χρόνου που απαιτείται στην συγκέντρωση πρωτότυπων φωτογραφιών για τα πολυάριθμα είδη που καλείται να καλύψει, αποφασίσαμε για να καταστεί πιο εύχρηστος να τον διασπάσουμε στα κάτωθι τεύχη:

- ΕΛΛΗΝΙΚΑ ΕΙΔΗ ΤΗΣ ΣΥΜΒΑΣΗΣ CITES ΜΕΡΟΣ 1^ο ΠΑΝΙΔΑ Ενότητα 1^η ΘΗΛΑΣΤΙΚΑ
- ΕΛΛΗΝΙΚΑ ΕΙΔΗ ΤΗΣ ΣΥΜΒΑΣΗΣ CITES ΜΕΡΟΣ 1^ο ΠΑΝΙΔΑ Ενότητα 2^η ΠΤΗΝΑ
- ΕΛΛΗΝΙΚΑ ΕΙΔΗ ΤΗΣ ΣΥΜΒΑΣΗΣ CITES ΜΕΡΟΣ 1^ο ΠΑΝΙΔΑ Ενότητα 3^η ΕΡΠΕΤΑ
- ΕΛΛΗΝΙΚΑ ΕΙΔΗ ΤΗΣ ΣΥΜΒΑΣΗΣ CITES ΜΕΡΟΣ 1^ο ΠΑΝΙΔΑ Ενότητα 4^η ΙΧΘΥΕΣ
- ΕΛΛΗΝΙΚΑ ΕΙΔΗ ΤΗΣ ΣΥΜΒΑΣΗΣ CITES ΜΕΡΟΣ 1^ο ΠΑΝΙΔΑ Ενότητα 5^η ΑΣΤΡΟΝΟΜΙΑ
- ΕΛΛΗΝΙΚΑ ΕΙΔΗ ΤΗΣ ΣΥΜΒΑΣΗΣ CITES ΜΕΡΟΣ 2^ο ΧΛΩΡΙΔΑ

Στην κατάρτιση του ανά χείρας (τέταρτου κατά σειρά) τεύχους συνέδραμαν, με την παροχή φωτογραφιών, οι:

- Ελληνικό Κέντρο Θαλασίων Ερευνών - ΕΛ.ΚΕ.Θ.Ε. (δια του ειδικών επιστημόνων και συνεργατών του κ.κ. Γιάννη Ίσσαρη και Γιάννη Αργυράκη).
- Patrick Berrebi
- Colin Speedie

Σ' όλους αυτούς εκφράζουμε τις ιδιαίτερες ευχαριστίες μας.

Ζαχαρίας Αρτ. Πρωϊμάκης

Προϊστάμενος του Τμήματος Διεθνών Συμβάσεων

F A U N A (ΠΑΝΙΔΑ)
P H Y L U M C H O R D A T A (ΣΠΟΝΔΥΛΩΤΑ)
C L A S S A C T I N O P T E R Y G I I (ΙΧΘΥΕΣ)

ACIPENSERIFORMES

Acipenseridae

Acipenser sturio (Οξύρρυγχος ο Στυρίων, Οξύρρυγχος ο Κοινός)	4
Acipenser naccarii (Οξύρρυγχος της Αδριατικής).....	5
Acipenser stellatus (Αστροξυρούχι).....	6

ANGUILLIFORMES

Anguillidae

Anguilla anguilla (Ευρωπαϊκό γέλι)	7
--	---

SYNGNATHIFORMES

Syngnathidae

Hippocampus guttulatus (Ιππόκαμπος).....	8
Hippocampus hippocampus (Ιππόκαμπος)	9

F A U N A (ΠΑΝΙΔΑ)
P H Y L U M C H O R D A T A (ΣΠΟΝΔΥΛΩΤΑ)
C L A S S E L A S M O B R A N C H I I (ΚΑΡΧΑΡΙΕΣ)

CARCHARHINIFORMES

Sphyrnidae

Sphyrna zygaena (ζύγαινα).....	10
--------------------------------	----

LAMNIFORMES

Cetorhinidae

Cetorhinus maximus (Καρχαρίας προσκυνητής, Παπάς, Σκυλόψαρο, Σαπουνάς) 11

Lamnidae

Carcharodon carcharias (Λευκός Καρχαρίας, Λάμια, Σκυλόψαρο, Σμπρίλιος).....	12
Lamna nasus (Λάμια, λάμνα)	13



ACIPENSERIFORMES
Acipenseridae

ΣΚΙΤΣΟ:© Από το Αρχείο της Κεντρ. Διαχ. Αρχής CITES

Acipenser sturio

Οξύρρογχος ο Στορίων, Οξύρρογχος ο κοινός

Παράρτημα CITES	Πίνακας Καν. (ΕΚ) 338/97	Εθνικό Ειδικό Καθεστώς
I	A	Π.Δ. 67/1981, Κ.Υ.Α. αριθ. 33318/3028/11-12- 1998 (Β' 1289), όπως τροποποιήθηκε με την ΚΥΑ αριθ. Η.Π. 14849/853/Ε103/04-04-2008 (Β' 645), Σύμβαση Βέρνης (Παράρτημα II)



ACIPENSERIFORMES
Acipenseridae

ΦΩΤΟ.: © Patrick Berrebi

Acipenser naccarii
Οξύρρογχος της Αδριατικής

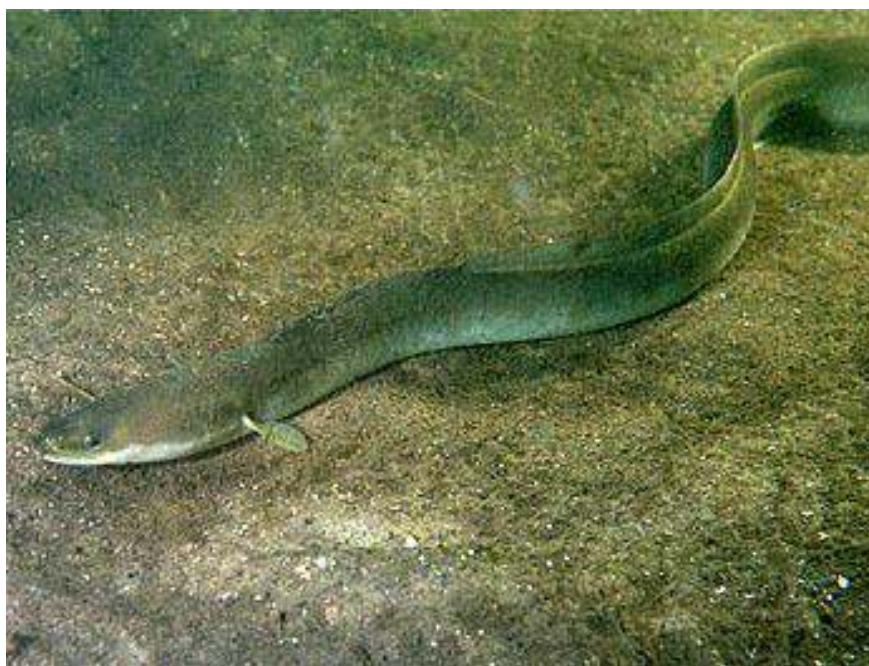
Παράρτημα CITES	Πίνακας Καν. (ΕΚ) 338/97	Εθνικό Ειδικό Καθεστώς
II (συμπεριλαμβανόμενο στα ACIPENSERIFORMES spp.)	B (συμπεριλαμβανόμενο στα ACIPENSERIFORMES spp.)	Π.Δ. 67/1981, Κ.Υ.Α. αριθ. 33318/3028/11-12- 1998 (Β' 1289), όπως τροποποιήθηκε με την ΚΥΑ αριθ. Η.Π. 14849/853/Ε103/04-04-2008 (Β' 645), Σύμβαση Βέρνης (Παράρτημα II)



ACIPENSERIFORMES
Acipenseridae

Acipenser stellatus
Αστροζυρούγι

Παράρτημα CITES	Πίνακας Καν. (ΕΚ) 338/97	Εθνικό Ειδικό Καθεστώς
II (συμπεριλαμβανόμενο στα ACIPENSERIFORMES spp.)	B (συμπεριλαμβανόμενο στα ACIPENSERIFORMES spp.)	- Σύμβαση Βέρνης (Παράρτημα III)



© Ron Offermans

ANGUILLIFORMES
Anguillidae

Anguilla anguilla
Ευρωπαϊκό χέλι

Παράρτημα CITES	Πίνακας Καν. (ΕΚ) 338/97	Εθνικό Ειδικό Καθεστώς
II (συμπεριλαμβάνεται από 13 Μαρτίου 2009)	B (συμπεριλαμβάνεται από 13 Μαρτίου 2009)	Β.Δ. 142/1971 (ΦΕΚ 49 Α)



SYNGNATHIFORMES ΦΩΤΟ.: © Γιάννης Ίσσαρης (Από το αρχείο του ΕΛ.ΚΕ.Θ.Ε.)
 Syngnathidae

Hippocampus guttulatus

Ιππόκαμπος

Παράρτημα CITES	Πίνακας Καν. (ΕΚ) 338/97	Εθνικό Ειδικό Καθεστώς
II (συμπεριλαμβανόμενο στα <i>Hippocampus</i> spp.)	B (συμπεριλαμβανόμενο στα <i>Hippocampus</i> spp.)	-



SYNGNATHIFORMES ΦΩΤΟ.: © Γιάννης Ίσσαρης (Από το αρχείο του ΕΛ.ΚΕ.Θ.Ε.)
 Syngnathidae

Hippocampus hippocampus

Ιππόκαμπος

Παράρτημα CITES	Πίνακας Καν. (ΕΚ) 338/97	Εθνικό Ειδικό Καθεστώς
II (συμπεριλαμβανόμενο στα <i>Hippocampus spp.</i>)	B (συμπεριλαμβανόμενο στα <i>Hippocampus spp.</i>)	- Σύμβαση Βέρνης (Παράρτημα II)

ARKive
www.arkive.org



© Andy Murch / Elasmodiver.com

ARKive
www.arkive.org



© François Gohier / www.ardea.com

CARCHARINIFORMES
Sphyrnidae

Sphyrna zygaena
Ζύγαινα

Παράρτημα CITES	Πίνακας Καν. (ΕΚ) 338/97	Εθνικό Ειδικό Καθεστώς
II (Η έναρξη ισχύος του καθυστερεί 18 μήνες, δηλαδή μέχρι τις 14 Σεπτεμβρίου 2014)	B (Η καταχώριση αυτή θα αρχίσει να ισχύει στις 14 Σεπτεμβρίου 2014)	- Καν. (ΕΚ) αριθ. 40/2013 (L 23) (Άρθρο 18)



LAMNIFORMES ΦΩΤΟ.:(Πάνω) © Colin Speedie/Shark Foundation - (Κάτω) © Γιάννης Αργυράκης
Cetorhinidae

Cetorhinus maximus

Καρχαρίας προσκονητής, Σαπουνάς

Παράρτημα CITES	Πίνακας Καν. (ΕΚ) 338/97	Εθνικό Ειδικό Καθεστώς
II	B	Καν. (ΕΚ) αριθ. 39/2013 (L 23) (Άρθρο 12), Καν. (ΕΚ) αριθ. 40/2013 (L 23) (Άρθρα 12 και 35), Σύμβαση Βέρνης (Παράρτημα II)



LAMNIFORMES Lamnidae		ΦΩΤΟ.: <i>Carcharodon carcharias</i> <i>Λευκός καρχαρίας, Λάμια, Σκυλόψαρο, Σμπρίλιος</i>
Παράρτημα CITES	Πίνακας Καν. (ΕΚ) 338/97	Εθνικό Ειδικό Καθεστώς
II	B	Καν. (ΕΚ) αριθ. 39/2013 (L 23) (Άρθρο 12), Καν. (ΕΚ) αριθ. 40/2013 (L 23) (Άρθρα 12 και 35), Σύμβαση Βέρνης (Παράρτημα II)



LAMNIFORMES
Lamnidae

Lamna nasus

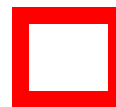
Καρχαρίας, Λάμνα, Λάμια, Σκυλόψαρο

Παράρτημα CITES	Πίνακας Καν. (ΕΚ) 338/97	Εθνικό Ειδικό Καθεστώς
<p>II (Η έναρξη ισχύος του καθυστερεί 18 μήνες, δηλαδή μέχρι τις 14 Σεπτεμβρίου 2014)</p>	<p>B (Η καταχώριση αυτή θα αρχίσει να ισχύει στις 14 Σεπτεμβρίου 2014)</p>	<p>Καν. (ΕΚ) αριθ. 39/2013 (L 23) (Άρθρο 12), Καν. (ΕΚ) αριθ. 40/2013 (L 23) (Άρθρα 12 και 35), Σύμβαση Βέρνης (Παράρτημα III)</p>
<p>III (Βέλγιο, Κύπρος, Δανία^δ, Εσθονία, Φινλανδία, Γαλλία, Γερμανία, Ελλάδα, Ιρλανδία, Ιταλία, Λετονία, Λιθουανία, Μάλτα, Ολλανδία, Πολωνία, Πορτογαλία, Σλοβενία, Ισπανία, Σουηδία και Ηνωμένο Βασίλειο της Μεγάλης Βρετανίας και της Βορείου Ιρλανδίας) (Μέχρι τις 14 Σεπτεμβρίου 2014) ^δ Εξαιρουμένου του εξαρτημένου εδάφους της Γροιλανδίας</p>	<p>Γ (27 κράτη μέλη) (Η καταχώριση αυτή θα παραμείνει σε ισχύ έως τις 13 Σεπτεμβρίου 2014)</p>	

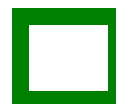
Υ Π Ο Μ Ν Η Μ Α

Το **έγχρωμο πλαίσιο**, στο οποίο τοποθετείται η ανά σελίδα σχετική καταχώρηση κάθε είδους, χρησιμοποιείται για να επισημάνει αντίστοιχα ότι:

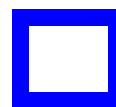
Το σχολιαζόμενο είδος περιλαμβάνεται στον Πίνακα Α του Καν. (ΕΚ) αριθμ. 338/97



Το σχολιαζόμενο είδος περιλαμβάνεται στον Πίνακα Β του Καν. (ΕΚ) αριθμ. 338/97



Το σχολιαζόμενο είδος περιλαμβάνεται στον Πίνακα Γ του Καν. (ΕΚ) αριθμ. 338/97



Ο πίνακας του παρακάτω τύπου:

Παράρτημα CITES	Πίνακας Καν. (ΕΚ) 338/97	Εθνικό Ειδικό Καθεστώς
II	A	KYA 11-12-1998

αναγιγνώσκεται ως εξής:

- Στην πρώτη στήλη τα σύμβολα **I**, **II** και **III (χώρα)**, παραπέμπουν στο Παράρτημα της Σύμβασης CITES στο οποίο είναι καταλογημένοι **οι ελληνικοί πληθυσμοί** του σχολιαζόμενου είδους.
- Στην δεύτερη στήλη τα σύμβολα **A**, **B** και **Γ**, παραπέμπουν στον Πίνακα του Καν. (ΕΚ) αριθμ. 338/97 στον οποίο είναι καταλογημένοι **οι ελληνικοί πληθυσμοί** του σχολιαζόμενου είδους.
- Στην τρίτη στήλη τα σύμβολα **Π.Δ. 67/1981**, **Κ.Υ.Α. αριθ. 33318/3028/11-12-1998 (Β' 1289)**, όπως τροποποιήθηκε με την ΚΥΑ αριθ. Η.Π. 14849/853/Ε103/04-04-2008 (Β' 645), και - , παραπέμπουν αντίστοιχα στο γεγονός αν το σχολιαζόμενο είδος καλύπτεται από ιδιαίτερα αυξημένο καθεστώς προστασίας βάσει του εθνικού μας δικαίου:
 - **Π.Δ. 67/1981**: υποδηλώνει το γεγονός ότι το σχολιαζόμενο είδος είναι καταλογημένο στους πίνακες του Προεδρικού Διατάγματος 67/1981 «Περί προστασίας της αυτοφυούς χλωρίδας και Αγρίας Πανίδος και καθορισμού διαδικασίας συντονισμού και Ελέγχου της Ερεύννης επ' αυτών» (ΦΕΚ 23/τ.Α'/30-01-81, όπως διορθώθηκε με το ΦΕΚ 43/τ.Α'/18-02-81), όπως τροποποιήθηκε με το Π.Δ. 256/1987 (ΦΕΚ114/τ.Α'/07-07-1987).
 - **Κ.Υ.Α. αριθ. 33318/3028/11-12-1998 (Β' 1289)**, όπως τροποποιήθηκε με την ΚΥΑ αριθ. Η.Π. 14849/853/Ε103/04-04-2008 (Β' 645): υποδηλώνει το γεγονός ότι το σχολιαζόμενο είδος είναι καταλογημένο στο παράρτημα IV (με τα ζωικά και φυτικά είδη Κοινοτικού ενδιαφέροντος που απαιτούν αυστηρή προστασία) της Κοινής Υπουργικής Απόφασης αριθ. 33318/3028/11-12-1998 «Καθορισμός μέτρων και διαδικασιών για τη διατήρηση των φυσικών οικοτόπων (ενδιαιτημάτων) καθώς και της άγριας πανίδας και χλωρίδας» (ΦΕΚ 1289/τ.Β'/28-12-1998), των Υπουργών: Εσωτερικών, Δημ. Διοίκησης & Αποκέντρωσης – Εθνικής Οικονομίας και Οικονομικών – Ανάπτυξης – Περιβ/ντος, Χωροταξίας & Δημ. Έργων – Γεωργίας – Εμπορικής Ναυτιλίας – Πολιτισμού, όπως τροποποιήθηκε με την ΚΥΑ αριθ. Η.Π. 14849/853/Ε103/04-04-2008 «Τροποποίηση των υπ' αριθ. 33318/3028/1998 κοινών υπουργικών αποφάσεων (Β' 1289) και υπ' αριθ. 29459/1510/2005 κοινών υπουργικών αποφάσεων (Β' 992), σε συμμόρφωση με διατάξεις της οδηγίας 2006/105 του Συμβουλίου της 20ης Νοεμβρίου 2006 της Ευρωπαϊκής Ένωσης» (ΦΕΚ 645/τ.Β'/11-04-2008).
 - **Β.Δ. 142/1971 (ΦΕΚ 49 Α)**: υποδηλώνει το γεγονός ότι το σχολιαζόμενο είδος υπάγεται στις προστατευτικές διατάξεις του Β.Δ. 142/1971 «Περί αλιείας των

υδροβίων ζώων λιμνών και ποταμών και προστασίας αυτών» ΦΕΚ 49/τ.Α'/12-03-1971.

- Σύμβαση Βέρνης: υποδηλώνει το γεγονός ότι το σχολιαζόμενο είδος είναι καταλογωγραφημένο είτε στο παράρτημα II (με τα είδη πανίδας υπό αυστηρή προστασία), είτε στο παράρτημα III (με τα είδη πανίδας υπό προστασία) της κυρωθείσας με το Ν. 1335/1983 (ΦΕΚ 32/τ.Α'/14-03-1983) Σύμβασης «για τη διατήρηση της άγριας ζωής και του φυσικού περιβάλλοντος της Ευρώπης», που υπεγράφη στις 19-09-1979 στη Βέρνη με έναρξη ισχύος της την 01-06-1982 και θεματοφύλακα το Συμβούλιο της Ευρώπης.
- -: υποδηλώνει το γεγονός ότι οι ελληνικοί πληθυσμοί του σχολιαζόμενου είδους δεν διέπονται από κάποιο ιδιαίτερα αυξημένο εθνικό καθεστώς προστασίας, αλλά μόνο από τις γενικές περί προστασίας της άγριας ζωής διατάξεις της εθνικής νομοθεσίας.

ΣΗΜΕΙΩΣΗ

Η παρούσα (2^η) έκδοση αποτελεί επικαιροποίηση της αρχικής (1^{ης}) έκδοσης (σχετική η αριθμ. 95217/3382/31-07-2008 εγκύκλιός μας) βάσει των σε ισχύ*, κατά την ημερομηνία ολοκλήρωσής της, Παραρτημάτων και Πινάκων της Σύμβασης CITES και του Κανονισμού (ΕΚ) αριθ. 338/97 (όπως τροποποιήθηκε με τον Κανονισμό (ΕΚ) αριθ. 318/2008) αντίστοιχα και ολοκληρώθηκε στις 16-12-2013.

* Παραρτήματα (Appendices) I, II και III της CITES που έχουν νομική ισχύ από 12 Ιουνίου 2013 και Πίνακες (Annexes) A, B, Γ και Δ του Κανονισμού (ΕΕ) αριθ. 750/2013, ο οποίος τροποποίησε το Παράρτημα του Κανονισμού (ΕΚ) αριθ. 338/97.

Οι πληροφορίες που αναφέρονται στα Παραρτήματα της Σύμβασης της Βέρνης, αφορούν στα τροποποιημένα Παραρτήματα της εν λόγω Σύμβασης που είναι σε ισχύ από την 1^η Μαρτίου 2002.