



Αναρτητέο στο διαδίκτυο

ΕΛΛΗΝΙΚΗ ΔΗΜΟΚΡΑΤΙΑ
ΥΠΟΥΡΓΕΙΟ ΠΕΡΙΒΑΛΛΟΝΤΟΣ, ΕΝΕΡΓΕΙΑΣ
ΚΑΙ ΚΛΙΜΑΤΙΚΗΣ ΑΛΛΑΓΗΣ
ΕΙΔΙΚΗ ΓΡΑΜΜΑΤΕΙΑ ΔΑΣΩΝ
ΓΕΝΙΚΗ ΔΙΕΥΘΥΝΣΗ ΑΝΑΠΤΥΞΗΣ
ΚΑΙ ΠΡΟΣΤΑΣΙΑΣ ΔΑΣΩΝ & Φ. Π.
ΔΙΕΥΘΥΝΣΗ ΑΙΣΘΗΤΙΚΩΝ ΔΑΣΩΝ,
ΔΡΥΜΩΝ ΚΑΙ ΘΗΡΑΣ

ΑΘΗΝΑ, 18-02-2014

ΑΡΙΘ. ΠΡΩΤ. οικ. 106114/618

ΤΜΗΜΑ ΔΙΕΘΝΩΝ ΣΥΜΒΑΣΕΩΝ

(Κεντρική Διαχειριστική Αρχή CITES)

ΠΡΟΣ: Όπως ο Πίνακας Αποδεκτών

ΚΟΙΝ.: Όπως ο Πίνακας Κοινοποίησης

Διεύθυνση: Χαλκοκονδύλη 31

Ταχ.Κώδικας: 10164 ΑΘΗΝΑ

Πληροφορίες: Ζ. Πρωϊμάκης

Τηλέφωνο: 210 212 4568

Fax. No.: 210 5242663

E-mail: xa31u054@minagric.gr , z.proimakis@prv.ypeka.grWeb site: <http://www.ypeka.gr> (ΔΑΣΗ – ΕΦΑΡΜΟΓΗ ΣΥΜΒΑΣΗΣ CITES)**ΘΕΜΑ: Διενέργεια ελέγχων εφαρμογής της Διεθνούς Σύμβασης CITES.****Α. ΙΣΧΥΟΝ ΘΕΣΜΙΚΟ ΠΛΑΙΣΙΟ**

Με προγενέστερες εγκυκλίους μας, που αφορούν το ισχύον θεσμικό πλαίσιο, σας γνωστοποιήθηκε το ισχύον σήμερα θεσμικό πλαίσιο για την εφαρμογή στη χώρα μας της Διεθνούς Σύμβασης CITES, για να το εφαρμόζετε κατά θέμα αρμοδιότητάς σας. Για διευκόλυνσή σας, πρόσβαση στο εκάστοτε ισχύον θεσμικό πλαίσιο παρέχεται στον επίσημο δικτυακό τόπο μας (<http://www.ypeka.gr>), στην διαδρομή: ΔΑΣΗ – ΕΦΑΡΜΟΓΗ ΣΥΜΒΑΣΗΣ CITES – ΝΟΜΙΚΟ ΠΛΑΙΣΙΟ - [Θεσμικό πλαίσιο της Διεθνούς Σύμβασης CITES](#) .

Στην αριθ. **125188/246/22-01-2013 Κοινή Απόφαση (ΚΥΑ)** των Υπουργών: Ανάπτυξης, Ανταγωνιστικότητας, Υποδομών, Μεταφορών και Δικτύων και Περιβάλλοντος, Ενέργειας και Κλιματικής Αλλαγής «*Εμπορία των ειδών της άγριας πανίδας και της αυτοφυούς χλωρίδας*» (ΦΕΚ 285/τ. Β'/13-02-2013), παρατέθηκαν τα σε ισχύ, κατά την έκδοσή της, Παραρτήματα και οι Πίνακες της Σύμβασης CITES και του Κανονισμού (ΕΚ) 338/1997 αντίστοιχα, με τα προστατευόμενα είδη πανίδας και χλωρίδας, ενώ με μεταγενέστερες εγκυκλίους μας σας έχουν γνωστοποιηθεί τα εκάστοτε ισχύοντα ως άνω Παραρτήματα και Πίνακες της Σύμβασης CITES και του Κανονισμού (ΕΚ) 338/1997 αντίστοιχα. Για διευκόλυνσή σας, πρόσβαση στα εκάστοτε ισχύοντα Παραρτήματα της Σύμβασης CITES και του Κανονισμού (ΕΚ) 338/1997 παρέχεται αντίστοιχα στον επίσημο δικτυακό τόπο μας, στην διαδρομή: ΔΑΣΗ – ΕΦΑΡΜΟΓΗ ΣΥΜΒΑΣΗΣ CITES – ΝΟΜΙΚΟ ΠΛΑΙΣΙΟ - [Παραρτήματα I, II και III που έχουν νομική ισχύ από 12 Ιουνίου 2013](#) και - [ΠΙΝΑΚΑΣ Α](#), [ΠΙΝΑΚΑΣ Β](#), [ΠΙΝΑΚΑΣ Γ](#) και

[ΠΙΝΑΚΑΣ Δ](#) του Κανονισμού (ΕΚ) αριθ. 338/97, καθώς και ερμηνευτικές σημειώσεις για την ερμηνεία των Πινάκων αυτών, όπως ισχύουν σήμερα βάσει του Κανονισμού (ΕΕ) αριθ. 750/2013.

Με την αριθμ. **127703/602/18-02-2013 (ΑΔΑ: ΒΕΔΙ0-ΣΤΚ)** εγκύκλιό μας, παρασχέθηκαν διευκρινήσεις και ενιαίος κατάλογος με τα Μη-CITES είδη άγριας πανίδας και αυτοφυούς χλωρίδας του άρθρου 2, περίπτωση δ, της ΚΥΑ αριθ. 125188/246/22-01-2013 (Β' 285), για τα οποία έχει εφαρμογή το άρθρο 8 της εν λόγω ΚΥΑ αναφορικά με την έκδοση των επονομαζόμενων «απλών αδειών» για είδη μη CITES. Για διευκόλυνσή σας, πρόσβαση στην εν λόγω εγκύκλιο παρέχεται στον επίσημο δικτυακό τόπο μας, στην διαδρομή: ΔΑΣΗ – ΕΦΑΡΜΟΓΗ ΣΥΜΒΑΣΗΣ CITES – ΝΟΜΙΚΟ ΠΛΑΙΣΙΟ - Εθνική νομοθεσία και εγκύκλιοι για την εφαρμογή της Διεθνούς Σύμβασης CITES - [Εγκύκλιος με Α.Π. 127703/602/18-02-2013](#).

Β. ΑΡΜΟΔΙΑ ΟΡΓΑΝΑ

Σύμφωνα με το άρθρο 4 της ΚΥΑ 125188/246/22-01-2013 (ΦΕΚ 285/Β'/13-02-2013) «*Εμπορία των ειδών της άγριας πανίδας και της αυτοφυούς χλωρίδας*» -που αντικατέστησε στο σύνολό της την προηγούμενη όμοιά της ΚΥΑ 99098/5881/16-10-2006 (ΦΕΚ 1570/Β'/26-10-2006)- η εφαρμογή της Σύμβασης CITES και των σχετικών με αυτήν Κανονισμών (ΕΚ και ΕΕ) της Ευρωπαϊκής Ένωσης έχει ανατεθεί στα αρμόδια διαχειριστικά όργανα CITES, τις δασικές και τελωνειακές αρχές του Κράτους.

Β1. Διαχειριστικά Όργανα CITES:

Πρόκειται για τις **10 Διαχειριστικές Αρχές CITES** (Κεντρική και 9 περιφερειακές) που συστήθηκαν όπως παρακάτω:

- Με το άρθρο 20, παρ. 1, εδάφιο α του Ν. 3208/2003 (ΦΕΚ 303/Α'/24-12-2003), συστήθηκε η Κεντρική Διαχειριστική Αρχή CITES, ως κατωτέρω [ληφθέντων υπόψη του Προεδρικού Διατάγματος αριθ. 189/2009 (ΦΕΚ 221/Α'/5-11-2009) και της ΚΥΑ 23111/31-5-2010 (ΦΕΚ 855/Β/18-6-2010)]:

- **Κεντρική διαχειριστική αρχή CITES:**

ΥΠΟΥΡΓΕΙΟ ΠΕΡΙΒΑΛΛΟΝΤΟΣ, ΕΝΕΡΓΕΙΑΣ ΚΑΙ ΚΛΙΜΑΤΙΚΗΣ ΑΛΛΑΓΗΣ
ΕΙΔΙΚΗ ΓΡΑΜΜΑΤΕΙΑ ΔΑΣΩΝ
ΓΕΝΙΚΗ ΔΙΕΥΘΥΝΣΗ ΑΝΑΠΤΥΞΗΣ ΚΑΙ ΠΡΟΣΤΑΣΙΑΣ ΔΑΣΩΝ ΚΑΙ ΦΥΣΙΚΟΥ ΠΕΡΙΒΑΛΛΟΝΤΟΣ
ΔΙΕΥΘΥΝΣΗ ΑΙΣΘΗΤΙΚΩΝ ΔΑΣΩΝ, ΔΡΥΜΩΝ ΚΑΙ ΘΗΡΑΣ - ΤΜΗΜΑ ΔΙΕΘΝΩΝ ΣΥΜΒΑΣΕΩΝ
(ΕΛΛΗΝΙΚΗ ΚΕΝΤΡΙΚΗ ΔΙΑΧΕΙΡΙΣΤΙΚΗ ΑΡΧΗ CITES)

Χαλκοκονδύλη 31, 10164 Αθήνα
Email: grcitesma@minagric.gr

- Με το άρθρο 20, παρ. 1, εδάφια β, γ και δ του Ν. 3208/2003 (ΦΕΚ 303/Α'/24-12-2003), συστήθηκαν 13 Περιφερειακές Διαχειριστικές Αρχές CITES, οι οποίες ακολούθως συνεπεία της σύστασης των επτά (7) Αποκεντρωμένων Διοικήσεων με το Νόμο 3852/2010 (ΦΕΚ 87/Α'/ 2010) και των Οργανισμών των εν λόγω Αποκεντρωμένων Διοικήσεων που περιλαμβάνονται στα Προεδρικά Διατάγματα: Π.Δ. 135/2010 (ΦΕΚ 228/Α'/2010), Π.Δ. 136/2010

(ΦΕΚ 229/Α'/2010), Π.Δ. 138/2010 (ΦΕΚ 231/Α'/2010), Π.Δ. 139/2010 (ΦΕΚ 232/Α'/2010), Π.Δ. 141/2010 (ΦΕΚ 234/Α'/2010), Π.Δ. 142/2010 (ΦΕΚ 235/Α'/2010) και Π.Δ. 143/2010 (ΦΕΚ 236/Α'/2010) περιορίστηκαν στις ακόλουθες εννέα (9):

- **Περιφερειακές διαχειριστικές αρχές CITES:**

1	<p>ΑΠΟΚΕΝΤΡΩΜΕΝΗ ΔΙΟΙΚΗΣΗ ΑΤΤΙΚΗΣ ΓΕΝΙΚΗ ΔΙΕΥΘΥΝΣΗ ΔΑΣΩΝ ΚΑΙ ΑΓΡΟΤΙΚΩΝ ΥΠΟΘΕΣΕΩΝ ΔΙΕΥΘΥΝΣΗ ΣΥΝΤΟΝΙΣΜΟΥ ΚΑΙ ΕΠΙΘΕΩΡΗΣΗΣ ΔΑΣΩΝ ΤΜΗΜΑ ΠΡΟΣΤΑΣΙΑΣ ΔΑΣΩΝ ΚΑΙ ΔΑΣΙΚΩΝ ΕΚΤΑΣΕΩΝ ΓΡΑΦΕΙΟ ΔΙΕΘΝΩΝ ΣΥΜΒΑΣΕΩΝ (ΠΕΡΙΦΕΡΕΙΑΚΗ ΔΙΑΧΕΙΡΙΣΤΙΚΗ ΑΡΧΗ CITES ΑΤΤΙΚΗΣ)</p> <p>Μεσογείων 239, 15451 Ν. Ψυχικό – Αθήνα Email: didasat@otenet.gr</p>
2	<p>ΑΠΟΚΕΝΤΡΩΜΕΝΗ ΔΙΟΙΚΗΣΗ ΘΕΣΣΑΛΙΑΣ - ΣΤΕΡΕΑΣ ΕΛΛΑΔΑΣ ΓΕΝΙΚΗ ΔΙΕΥΘΥΝΣΗ ΔΑΣΩΝ ΚΑΙ ΑΓΡΟΤΙΚΩΝ ΥΠΟΘΕΣΕΩΝ ΔΙΕΥΘΥΝΣΗ ΣΥΝΤΟΝΙΣΜΟΥ ΚΑΙ ΕΠΙΘΕΩΡΗΣΗΣ ΔΑΣΩΝ ΤΜΗΜΑ ΠΡΟΣΤΑΣΙΑΣ ΔΑΣΩΝ ΚΑΙ ΔΑΣΙΚΩΝ ΕΚΤΑΣΕΩΝ ΓΡΑΦΕΙΟ ΔΙΕΘΝΩΝ ΣΥΜΒΑΣΕΩΝ (ΠΕΡΙΦΕΡΕΙΑΚΗ ΔΙΑΧΕΙΡΙΣΤΙΚΗ ΑΡΧΗ CITES ΘΕΣΣΑΛΙΑΣ – ΣΤΕΡΕΑΣ ΕΛΛΑΔΑΣ)</p> <p>Τσιμισκή 5, 41222 Λάρισα Email: olga.mpairami@apdthest.gov.gr</p>
3	<p>ΑΠΟΚΕΝΤΡΩΜΕΝΗ ΔΙΟΙΚΗΣΗ ΠΕΛΟΠΟΝΝΗΣΟΥ, ΔΥΤΙΚΗΣ ΕΛΛΑΔΑΣ & ΙΟΝΙΟΥ ΓΕΝΙΚΗ ΔΙΕΥΘΥΝΣΗ ΔΑΣΩΝ ΚΑΙ ΑΓΡΟΤΙΚΩΝ ΥΠΟΘΕΣΕΩΝ ΔΙΕΥΘΥΝΣΗ ΣΥΝΤΟΝΙΣΜΟΥ ΚΑΙ ΕΠΙΘΕΩΡΗΣΗΣ ΔΑΣΩΝ ΤΜΗΜΑ ΠΡΟΣΤΑΣΙΑΣ ΔΑΣΩΝ ΚΑΙ ΔΑΣΙΚΩΝ ΕΚΤΑΣΕΩΝ ΓΡΑΦΕΙΟ ΔΙΕΘΝΩΝ ΣΥΜΒΑΣΕΩΝ (ΠΕΡΙΦΕΡΕΙΑΚΗ ΔΙΑΧΕΙΡΙΣΤΙΚΗ ΑΡΧΗ CITES ΠΕΛΟΠΟΝΝΗΣΟΥ, ΔΥΤΙΚΗΣ ΕΛΛΑΔΑΣ & ΙΟΝΙΟΥ)</p> <p>Ε.Ο. Πατρών-Αθηνών 33, 26441 Πάτρα Email: cites@apd-depin.gov.gr</p>
4	<p>ΑΠΟΚΕΝΤΡΩΜΕΝΗ ΔΙΟΙΚΗΣΗ ΗΠΕΙΡΟΥ - ΔΥΤΙΚΗΣ ΜΑΚΕΔΟΝΙΑΣ ΓΕΝΙΚΗ ΔΙΕΥΘΥΝΣΗ ΔΑΣΩΝ ΚΑΙ ΑΓΡΟΤΙΚΩΝ ΥΠΟΘΕΣΕΩΝ ΔΙΕΥΘΥΝΣΗ ΣΥΝΤΟΝΙΣΜΟΥ ΚΑΙ ΕΠΙΘΕΩΡΗΣΗΣ ΔΑΣΩΝ ΤΜΗΜΑ ΠΡΟΣΤΑΣΙΑΣ ΔΑΣΩΝ ΚΑΙ ΔΑΣΙΚΩΝ ΕΚΤΑΣΕΩΝ ΓΡΑΦΕΙΟ ΔΙΕΘΝΩΝ ΣΥΜΒΑΣΕΩΝ (ΠΕΡΙΦΕΡΕΙΑΚΗ ΔΙΑΧΕΙΡΙΣΤΙΚΗ ΑΡΧΗ CITES ΗΠΕΙΡΟΥ)</p> <p>Μ. Κοτοπούλη 62, 45445 Ιωάννινα Email: dasiperi@apdhp-dm.gov.gr</p>
5	<p>ΑΠΟΚΕΝΤΡΩΜΕΝΗ ΔΙΟΙΚΗΣΗ ΗΠΕΙΡΟΥ - ΔΥΤΙΚΗΣ ΜΑΚΕΔΟΝΙΑΣ ΓΕΝΙΚΗ ΔΙΕΥΘΥΝΣΗ ΔΑΣΩΝ ΚΑΙ ΑΓΡΟΤΙΚΩΝ ΥΠΟΘΕΣΕΩΝ ΔΙΕΥΘΥΝΣΗ ΔΑΣΩΝ ΝΟΜΟΥ ΚΑΣΤΟΡΙΑΣ ΤΜΗΜΑ ΠΡΟΣΤΑΣΙΑΣ ΔΑΣΩΝ & ΔΗΜΟΣΙΟΥ ΚΑΤΗΓΟΡΟΥ ΓΡΑΦΕΙΟ ΔΙΕΘΝΩΝ ΣΥΜΒΑΣΕΩΝ (ΠΕΡΙΦΕΡΕΙΑΚΗ ΔΙΑΧΕΙΡΙΣΤΙΚΗ ΑΡΧΗ CITES ΔΥΤΙΚΗΣ ΜΑΚΕΔΟΝΙΑΣ)</p> <p>Διοικητήριο, 52100 Καστοριά Email: kast1@otenet.gr , tsetsofos@apdhp-dm.gov.gr</p>
6	<p>ΑΠΟΚΕΝΤΡΩΜΕΝΗ ΔΙΟΙΚΗΣΗ ΜΑΚΕΔΟΝΙΑΣ – ΘΡΑΚΗΣ ΓΕΝΙΚΗ ΔΙΕΥΘΥΝΣΗ ΔΑΣΩΝ ΚΑΙ ΑΓΡΟΤΙΚΩΝ ΥΠΟΘΕΣΕΩΝ ΔΙΕΥΘΥΝΣΗ ΣΥΝΤΟΝΙΣΜΟΥ ΚΑΙ ΕΠΙΘΕΩΡΗΣΗΣ ΔΑΣΩΝ ΤΜΗΜΑ ΠΡΟΣΤΑΣΙΑΣ ΔΑΣΩΝ ΚΑΙ ΔΑΣΙΚΩΝ ΕΚΤΑΣΕΩΝ ΓΡΑΦΕΙΟ ΔΙΕΘΝΩΝ ΣΥΜΒΑΣΕΩΝ (ΠΕΡΙΦΕΡΕΙΑΚΗ ΔΙΑΧΕΙΡΙΣΤΙΚΗ ΑΡΧΗ CITES ΚΕΝΤΡΙΚΗΣ ΜΑΚΕΔΟΝΙΑΣ - ΑΝΑΤΟΛΙΚΗΣ ΜΑΚΕΔΟΝΙΑΣ ΚΑΙ ΘΡΑΚΗΣ)</p> <p>Λ. Γεωργικής Σχολής 46, 55134 Θεσσαλονίκη Email: ixalinid@damt.gov.gr , sxrysi@damt.gov.gr</p>

7	ΑΠΟΚΕΝΤΡΩΜΕΝΗ ΔΙΟΙΚΗΣΗ ΚΡΗΤΗΣ ΓΕΝΙΚΗ ΔΙΕΥΘΥΝΣΗ ΔΑΣΩΝ ΚΑΙ ΑΓΡΟΤΙΚΩΝ ΥΠΟΘΕΣΕΩΝ ΔΙΕΥΘΥΝΣΗ ΣΥΝΤΟΝΙΣΜΟΥ ΚΑΙ ΕΠΙΘΕΩΡΗΣΗΣ ΔΑΣΩΝ ΤΜΗΜΑ ΠΡΟΣΤΑΣΙΑΣ ΔΑΣΩΝ ΚΑΙ ΔΑΣΙΚΩΝ ΕΚΤΑΣΕΩΝ ΓΡΑΦΕΙΟ ΔΙΕΘΝΩΝ ΣΥΜΒΑΣΕΩΝ (ΠΕΡΙΦΕΡΕΙΑΚΗ ΔΙΑΧΕΙΡΙΣΤΙΚΗ ΑΡΧΗ CITES ΚΡΗΤΗΣ) Περιοχή ΤΕΙ (Δασικό Φυτόριο Φοινικιάς), 71410 Ηράκλειο dsed@apdkritis.gov.gr , d.stamataki@apdkritis.gov.gr
8	ΑΠΟΚΕΝΤΡΩΜΕΝΗ ΔΙΟΙΚΗΣΗ ΑΙΓΑΙΟΥ ΓΕΝΙΚΗ ΔΙΕΥΘΥΝΣΗ ΔΑΣΩΝ ΚΑΙ ΑΓΡΟΤΙΚΩΝ ΥΠΟΘΕΣΕΩΝ ΔΙΕΥΘΥΝΣΗ ΣΥΝΤΟΝΙΣΜΟΥ ΚΑΙ ΕΠΙΘΕΩΡΗΣΗΣ ΔΑΣΩΝ ΤΜΗΜΑ ΠΡΟΣΤΑΣΙΑΣ ΔΑΣΩΝ ΚΑΙ ΔΑΣΙΚΩΝ ΕΚΤΑΣΕΩΝ ΓΡΑΦΕΙΟ ΔΙΕΘΝΩΝ ΣΥΜΒΑΣΕΩΝ (ΠΕΡΙΦΕΡΕΙΑΚΗ ΔΙΑΧΕΙΡΙΣΤΙΚΗ ΑΡΧΗ CITES ΒΟΡΕΙΟΥ ΑΙΓΑΙΟΥ) Ακτή Μιαούλη & Μπότσαρη 2-8, 18538 Πειραιάς gdd@apdaigaiou.gov.gr
9	ΑΠΟΚΕΝΤΡΩΜΕΝΗ ΔΙΟΙΚΗΣΗ ΑΙΓΑΙΟΥ ΓΕΝΙΚΗ ΔΙΕΥΘΥΝΣΗ ΔΑΣΩΝ ΚΑΙ ΑΓΡΟΤΙΚΩΝ ΥΠΟΘΕΣΕΩΝ ΔΙΕΥΘΥΝΣΗ ΔΑΣΩΝ ΝΟΜΟΥ ΔΩΔΕΚΑΝΗΣΟΥ ΤΜΗΜΑ ΔΙΟΙΚΗΣΗΣ ΚΑΙ ΔΙΑΧΕΙΡΙΣΗΣ ΔΑΣΩΝ ΓΡΑΦΕΙΟ ΔΙΕΘΝΩΝ ΣΥΜΒΑΣΕΩΝ (ΠΕΡΙΦΕΡΕΙΑΚΗ ΔΙΑΧΕΙΡΙΣΤΙΚΗ ΑΡΧΗ CITES ΝΟΤΙΟΥ ΑΙΓΑΙΟΥ) Γ. Μαύρου 2, 85100 Ρόδος d.dason@gmail.com

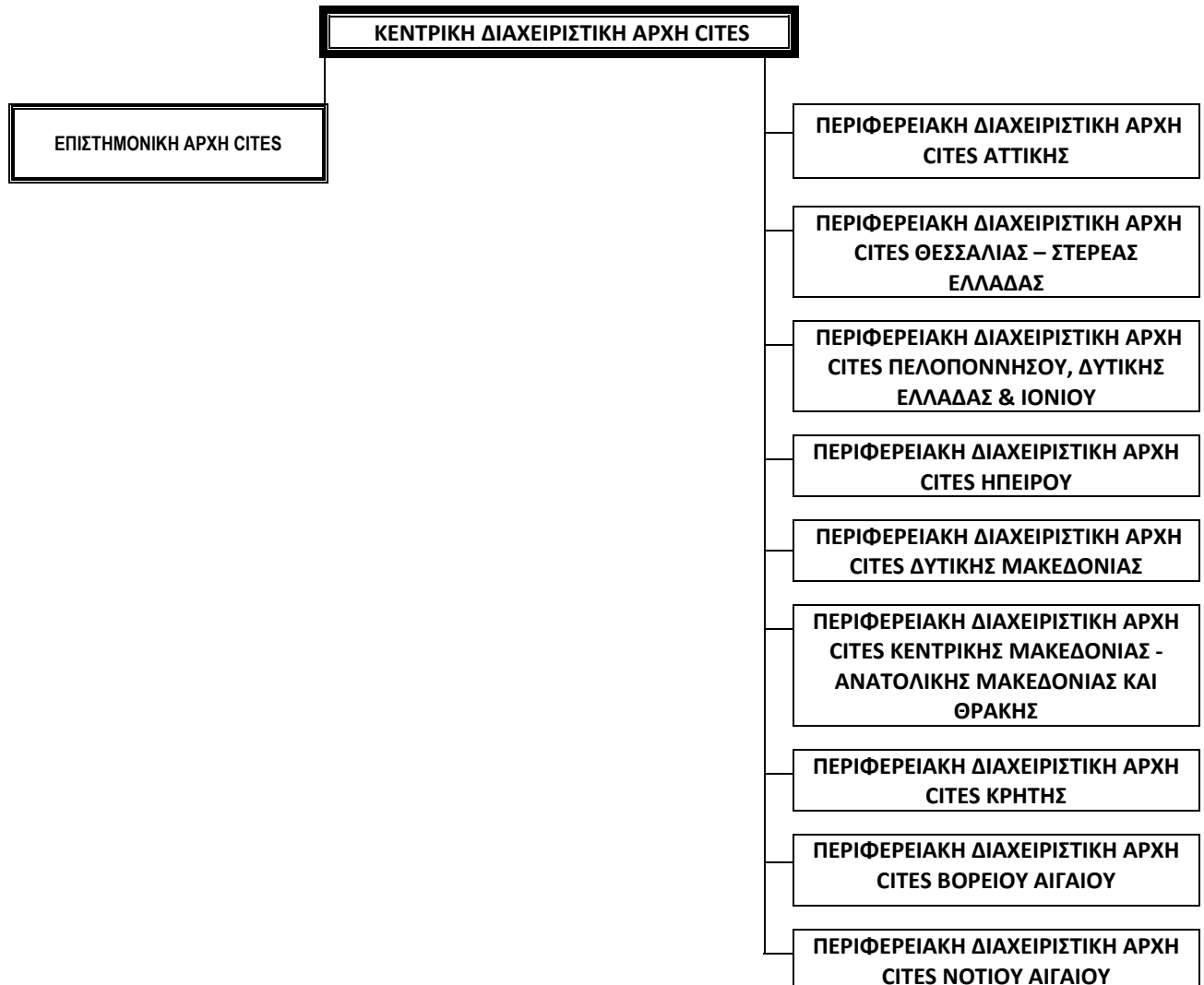
B2. Επιστημονική Αρχή CITES:

Πρόκειται για την *Επιστημονική Επιτροπή Εμπορίας Ειδών Αυτοφύους Χλωρίδας και Άγριας Πανίδας* η σύσταση της οποίας προβλέπεται από τη διάταξη της περίπτωσης ε' της παραγράφου 6 του άρθρου 258 του Δασικού Κώδικα, όπως προστέθηκε με την περίπτωση β' της παραγράφου 5 του άρθρου 57 του Ν. 2637/1998 (ΦΕΚ 200Α') και αντικαταστάθηκε με την παράγραφο 3 του άρθρου 20 του Ν. 3208/2003 (ΦΕΚ 303 Α').

- **Επιστημονική Αρχή CITES**

ΥΠΟΥΡΓΕΙΟ ΠΕΡΙΒΑΛΛΟΝΤΟΣ, ΕΝΕΡΓΕΙΑΣ ΚΑΙ ΚΛΙΜΑΤΙΚΗΣ ΑΛΛΑΓΗΣ ΕΙΔΙΚΗ ΓΡΑΜΜΑΤΕΙΑ ΔΑΣΩΝ ΓΕΝΙΚΗ ΔΙΕΥΘΥΝΣΗ ΑΝΑΠΤΥΞΗΣ ΚΑΙ ΠΡΟΣΤΑΣΙΑΣ ΔΑΣΩΝ ΚΑΙ ΦΥΣΙΚΟΥ ΠΕΡΙΒΑΛΛΟΝΤΟΣ ΕΠΙΣΤΗΜΟΝΙΚΗ ΕΠΙΤΡΟΠΗ ΕΜΠΟΡΙΑΣ ΕΙΔΩΝ ΑΥΤΟΦΥΟΥΣ ΧΛΩΡΙΔΑΣ & ΑΓΡΙΑΣ ΠΑΝΙΔΑΣ (ΕΛΛΗΝΙΚΗ ΕΠΙΣΤΗΜΟΝΙΚΗ ΑΡΧΗ CITES) Χαλκοκονδύλη 31 , 10164 Αθήνα

Οι σχέσεις αλληλεπίδρασης των ως άνω διαχειριστικών και επιστημονικών αρχών αποτυπώνεται στο παρακάτω οργανόγραμμα:



Β3. Όργανα Επιβολής CITES:

Οι παρακάτω δασικές υπηρεσίες και οι τελωνειακές αρχές αποτελούν τα όργανα επιβολής της CITES.

- **Δασικές Αρχές**

Πρόκειται για τις (υπαγόμενες διοικητικά στις 7 Αποκεντρωμένες Διοικήσεις του κράτους) κατά τύπους (1ου επιπέδου) αρμόδιες δασικές υπηρεσίες (Δασαρχεία και Διευθύνσεις Δασών άνευ δασαρχείων), που τελούν υπό την εποπτεία των (2ου επιπέδου) Δ/νσεων Δασών των νομών του κράτους, των οποίων προϊστάμενοι οι (3ου επιπέδου) Διευθύνσεις Συντονισμού και Επιθεώρησης Δασών των Γενικών Διευθύνσεων Δασών και Αγροτικών Υποθέσεων των Αποκεντρωμένων Διοικήσεων του Κράτους. (Εμφανίζονται με **έντονη γραφή** στον παρακάτω πίνακα):

ΑΠΟΚΕΝΤΡΩΜΕΝΗ ΔΙΟΙΚΗΣΗ ΑΤΤΙΚΗΣ ΓΕΝΙΚΗ ΔΙΕΥΘΥΝΣΗ ΔΑΣΩΝ ΚΑΙ ΑΓΡΟΤΙΚΩΝ ΥΠΟΘΕΣΕΩΝ ΔΙΕΥΘΥΝΣΗ ΣΥΝΤΟΝΙΣΜΟΥ ΚΑΙ ΕΠΙΘΕΩΡΗΣΗΣ ΔΑΣΩΝ	Δ/ΝΣΗ ΔΑΣΩΝ ΠΕΙΡΑΙΑ	ΔΑΣΑΡΧΕΙΟ ΠΕΙΡΑΙΑ ΔΑΣΑΡΧΕΙΟ ΠΟΡΟΥ	
	Δ/ΝΣΗ ΔΑΣΩΝ ΑΘΗΝΩΝ	ΔΑΣΑΡΧΕΙΟ ΥΜΗΤΤΟΥ (Δεν στελεχώθηκε)	
	Δ/ΝΣΗ ΔΑΣΩΝ ΑΝΑΤΟΛΙΚΗΣ ΑΤΤΙΚΗΣ	ΔΑΣΑΡΧΕΙΟ ΠΑΡΝΗΘΑΣ ΔΑΣΑΡΧΕΙΟ ΠΕΝΤΕΛΗΣ ΔΑΣΑΡΧΕΙΟ ΛΑΥΡΙΟΥ ΔΑΣΑΡΧΕΙΟ ΚΑΠΑΝΔΡΙΤΙΟΥ	
	Δ/ΝΣΗ ΔΑΣΩΝ ΔΥΤΙΚΗΣ ΑΤΤΙΚΗΣ	ΔΑΣΑΡΧΕΙΟ ΑΙΓΑΛΕΩ ΔΑΣΑΡΧΕΙΟ ΜΕΓΑΡΩΝ	
ΑΠΟΚΕΝΤΡΩΜΕΝΗ ΔΙΟΙΚΗΣΗ ΘΕΣΣΑΛΙΑΣ – ΣΤΕΡΕΑΣ ΕΛΛΑΔΑΣ ΓΕΝΙΚΗ ΔΙΕΥΘΥΝΣΗ ΔΑΣΩΝ ΚΑΙ ΑΓΡΟΤΙΚΩΝ ΥΠΟΘΕΣΕΩΝ ΔΙΕΥΘΥΝΣΗ ΣΥΝΤΟΝΙΣΜΟΥ ΚΑΙ ΕΠΙΘΕΩΡΗΣΗΣ ΔΑΣΩΝ	Δ/ΝΣΗ ΔΑΣΩΝ Ν.ΕΥΡΥΤΑΝΙΑΣ	ΔΑΣΑΡΧΕΙΟ ΚΑΡΠΕΝΗΣΙΟΥ ΔΑΣΑΡΧΕΙΟ ΦΟΥΡΝΑ	
	Δ/ΝΣΗ ΔΑΣΩΝ Ν. ΦΩΚΙΔΑΣ	ΔΑΣΑΡΧΕΙΟ ΑΜΦΙΣΣΑΣ ΔΑΣΑΡΧΕΙΟ ΛΙΔΟΡΙΚΙΟΥ	
	Δ/ΝΣΗ ΔΑΣΩΝ Ν. ΕΥΒΟΙΑΣ	ΔΑΣΑΡΧΕΙΟ ΧΑΛΚΙΔΑΣ ΔΑΣΑΡΧΕΙΟ ΙΣΤΙΑΙΑΣ ΔΑΣΑΡΧΕΙΟ ΑΛΙΒΕΡΙΟΥ ΔΑΣΑΡΧΕΙΟ ΛΙΜΝΗΣ	
	Δ/ΝΣΗ ΔΑΣΩΝ Ν. ΦΘΙΩΤΙΔΑΣ	ΔΑΣΑΡΧΕΙΟ ΛΑΜΙΑΣ ΔΑΣΑΡΧΕΙΟ ΣΠΕΡΧΕΙΑΔΑΣ ΔΑΣΑΡΧΕΙΟ ΑΤΑΛΑΝΤΗΣ	
	Δ/ΝΣΗ ΔΑΣΩΝ Ν. ΒΟΙΩΤΙΑΣ	ΔΑΣΑΡΧΕΙΟ ΛΙΒΑΔΕΙΑΣ ΔΑΣΑΡΧΕΙΟ ΘΗΒΩΝ	
	Δ/ΝΣΗ ΔΑΣΩΝ Ν. ΚΑΡΔΙΤΣΑΣ	ΔΑΣΑΡΧΕΙΟ ΚΑΡΔΙΤΣΑΣ ΔΑΣΑΡΧΕΙΟ ΜΟΥΖΑΚΙΟΥ	
	Δ/ΝΣΗ ΔΑΣΩΝ Ν. ΛΑΡΙΣΑΣ	ΔΑΣΑΡΧΕΙΟ ΛΑΡΙΣΑΣ ΔΑΣΑΡΧΕΙΟ ΑΓΙΑΣ ΔΑΣΑΡΧΕΙΟ ΕΛΑΣΣΟΝΑΣ	
	Δ/ΝΣΗ ΔΑΣΩΝ Ν. ΜΑΓΝΗΣΙΑΣ	ΔΑΣΑΡΧΕΙΟ ΒΟΛΟΥ ΔΑΣΑΡΧΕΙΟ ΑΛΜΥΡΟΥ ΔΑΣΑΡΧΕΙΟ ΣΚΟΠΕΛΟΥ	
	Δ/ΝΣΗ ΔΑΣΩΝ Ν. ΤΡΙΚΑΛΩΝ	ΔΑΣΑΡΧΕΙΟ ΤΡΙΚΑΛΩΝ ΔΑΣΑΡΧΕΙΟ ΚΑΛΑΜΠΑΚΑΣ	
	ΑΠΟΚΕΝΤΡΩΜΕΝΗ ΔΙΟΙΚΗΣΗ ΠΕΛΟΠΟΝΝΗΣΟΥ – ΔΥΤΙΚΗΣ ΕΛΛΑΔΑΣ & ΙΟΝΙΟΥ ΓΕΝΙΚΗ ΔΙΕΥΘΥΝΣΗ ΔΑΣΩΝ ΚΑΙ ΑΓΡΟΤΙΚΩΝ ΥΠΟΘΕΣΕΩΝ ΔΙΕΥΘΥΝΣΗ ΣΥΝΤΟΝΙΣΜΟΥ ΚΑΙ ΕΠΙΘΕΩΡΗΣΗΣ ΔΑΣΩΝ	Δ/ΝΣΗ ΔΑΣΩΝ Ν. ΑΡΚΑΔΙΑΣ	ΔΑΣΑΡΧΕΙΟ ΤΡΙΠΟΛΗΣ ΔΑΣΑΡΧΕΙΟ ΒΥΤΙΝΑΣ ΔΑΣΑΡΧΕΙΟ ΚΥΝΟΥΡΙΑΣ
		Δ/ΝΣΗ ΔΑΣΩΝ Ν. ΚΟΡΙΝΘΙΑΣ	ΔΑΣΑΡΧΕΙΟ ΚΟΡΙΝΘΟΥ ΔΑΣΑΡΧΕΙΟ ΞΥΛΟΚΑΣΤΡΟΥ
		Δ/ΝΣΗ ΔΑΣΩΝ Ν. ΛΑΚΩΝΙΑΣ	ΔΑΣΑΡΧΕΙΟ ΣΠΑΡΤΗΣ ΔΑΣΑΡΧΕΙΟ ΓΥΘΕΙΟΥ ΔΑΣΑΡΧΕΙΟ ΜΟΛΛΩΝ
Δ/ΝΣΗ ΔΑΣΩΝ Ν. ΜΕΣΣΗΝΙΑΣ		ΔΑΣΑΡΧΕΙΟ ΚΑΛΑΜΑΤΑΣ ΔΑΣΑΡΧΕΙΟ ΚΥΠΑΡΙΣΣΙΑΣ	
Δ/ΝΣΗ ΔΑΣΩΝ Ν. ΑΡΓΟΛΙΔΑΣ		Άνευ δασαρχείων	
Δ/ΝΣΗ ΔΑΣΩΝ Ν. ΑΧΑΪΑΣ		ΔΑΣΑΡΧΕΙΟ ΠΑΤΡΩΝ ΔΑΣΑΡΧΕΙΟ ΑΙΓΙΟΥ ΔΑΣΑΡΧΕΙΟ ΚΑΛΑΒΡΥΤΩΝ	
Δ/ΝΣΗ ΔΑΣΩΝ Ν. ΗΛΕΙΑΣ		ΔΑΣΑΡΧΕΙΟ ΠΥΡΓΟΥ ΔΑΣΑΡΧΕΙΟ ΑΜΑΛΙΑΔΑΣ ΔΑΣΑΡΧΕΙΟ ΟΛΥΜΠΙΑΣ	
Δ/ΝΣΗ ΔΑΣΩΝ Ν.		ΔΑΣΑΡΧΕΙΟ ΜΕΣΟΛΟΓΓΙΟΥ	

	ΑΙΤΩΛΟΑΚΑΡΝΑΝΙΑΣ	ΔΑΣΑΡΧΕΙΟ ΑΓΡΙΝΙΟΥ
		ΔΑΣΑΡΧΕΙΟ ΑΜΦΙΛΟΧΙΑΣ
		ΔΑΣΑΡΧΕΙΟ ΝΑΥΠΑΚΤΟΥ
	Δ/ΝΣΗ ΔΑΣΩΝ Ν. ΚΕΡΚΥΡΑΣ	Άνευ δασαρχείων
	Δ/ΝΣΗ ΔΑΣΩΝ Ν. ΚΕΦΑΛΛΗΝΙΑΣ	Άνευ δασαρχείων
	Δ/ΝΣΗ ΔΑΣΩΝ Ν. ΖΑΚΥΝΘΟΥ	Άνευ δασαρχείων
ΑΠΟΚΕΝΤΡΩΜΕΝΗ ΔΙΟΙΚΗΣΗ ΗΠΕΙΡΟΥ – ΔΥΤΙΚΗΣ ΜΑΚΕΔΟΝΙΑΣ ΓΕΝΙΚΗ ΔΙΕΥΘΥΝΣΗ ΔΑΣΩΝ ΚΑΙ ΑΓΡΟΤΙΚΩΝ ΥΠΟΘΕΣΕΩΝ ΔΙΕΥΘΥΝΣΗ ΣΥΝΤΟΝΙΣΜΟΥ ΚΑΙ ΕΠΙΘΕΩΡΗΣΗΣ ΔΑΣΩΝ	Δ/ΝΣΗ ΔΑΣΩΝ Ν. ΙΩΑΝΝΙΝΩΝ	ΔΑΣΑΡΧΕΙΟ ΙΩΑΝΝΙΝΩΝ
		ΔΑΣΑΡΧΕΙΟ ΚΟΝΙΤΣΑΣ
		ΔΑΣΑΡΧΕΙΟ ΜΕΤΣΟΒΟΥ
	Δ/ΝΣΗ ΔΑΣΩΝ Ν. ΑΡΤΑΣ	Άνευ δασαρχείων
	Δ/ΝΣΗ ΔΑΣΩΝ Ν. ΠΡΕΒΕΖΑΣ	Άνευ δασαρχείων
	Δ/ΝΣΗ ΔΑΣΩΝ Ν. ΘΕΣΠΡΩΤΙΑΣ	Άνευ δασαρχείων
	Δ/ΝΣΗ ΔΑΣΩΝ Ν. ΓΡΕΒΕΝΩΝ	Άνευ δασαρχείων
	Δ/ΝΣΗ ΔΑΣΩΝ Ν. ΦΛΩΡΙΝΑΣ	Άνευ δασαρχείων
	Δ/ΝΣΗ ΔΑΣΩΝ Ν. ΚΑΣΤΟΡΙΑΣ	Άνευ δασαρχείων
	Δ/ΝΣΗ ΔΑΣΩΝ Ν. ΚΟΖΑΝΗΣ	ΔΑΣΑΡΧΕΙΟ ΚΟΖΑΝΗΣ
		ΔΑΣΑΡΧΕΙΟ ΤΣΟΤΥΛΙΟΥ
	ΑΠΟΚΕΝΤΡΩΜΕΝΗ ΔΙΟΙΚΗΣΗ ΜΑΚΕΔΟΝΙΑΣ - ΘΡΑΚΗΣ ΓΕΝΙΚΗ ΔΙΕΥΘΥΝΣΗ ΔΑΣΩΝ ΚΑΙ ΑΓΡΟΤΙΚΩΝ ΥΠΟΘΕΣΕΩΝ ΔΙΕΥΘΥΝΣΗ ΣΥΝΤΟΝΙΣΜΟΥ ΚΑΙ ΕΠΙΘΕΩΡΗΣΗΣ ΔΑΣΩΝ	Δ/ΝΣΗ ΔΑΣΩΝ Ν. ΘΕΣΣΑΛΟΝΙΚΗΣ
		ΔΑΣΑΡΧΕΙΟ ΛΑΓΚΑΔΑ
		ΔΑΣΑΡΧΕΙΟ ΣΤΑΥΡΟΥ
Δ/ΝΣΗ ΔΑΣΩΝ Ν. ΠΕΛΛΑΣ		ΔΑΣΑΡΧΕΙΟ ΕΔΕΣΣΑΣ
		ΔΑΣΑΡΧΕΙΟ ΑΡΙΔΑΙΑΣ
Δ/ΝΣΗ ΔΑΣΩΝ Ν. ΚΙΛΚΙΣ		ΔΑΣΑΡΧΕΙΟ ΚΙΛΚΙΣ
		ΔΑΣΑΡΧΕΙΟ ΓΟΥΜΕΝΙΣΣΑΣ
Δ/ΝΣΗ ΔΑΣΩΝ Ν. ΣΕΡΡΩΝ		ΔΑΣΑΡΧΕΙΟ ΣΕΡΡΩΝ
		ΔΑΣΑΡΧΕΙΟ ΝΙΓΡΙΤΑΣ
		ΔΑΣΑΡΧΕΙΟ ΣΙΔΗΡΟΚΑΣΤΡΟΥ
Δ/ΝΣΗ ΔΑΣΩΝ Ν. ΧΑΛΚΙΔΙΚΗΣ		ΔΑΣΑΡΧΕΙΟ ΠΟΛΥΓΥΡΟΥ
		ΔΑΣΑΡΧΕΙΟ ΚΑΣΣΑΝΔΡΑΣ
		ΔΑΣΑΡΧΕΙΟ ΑΡΝΑΙΑΣ
Δ/ΝΣΗ ΔΑΣΩΝ Ν. ΗΜΑΘΙΑΣ		ΔΑΣΑΡΧΕΙΟ ΒΑΡΟΙΑΣ
		ΔΑΣΑΡΧΕΙΟ ΝΑΟΥΣΑΣ
Δ/ΝΣΗ ΔΑΣΩΝ Ν. ΠΙΕΡΙΑΣ		Άνευ δασαρχείων
Δ/ΝΣΗ ΔΑΣΩΝ Ν. ΚΑΒΑΛΑΣ		ΔΑΣΑΡΧΕΙΟ ΚΑΒΑΛΑΣ
		ΔΑΣΑΡΧΕΙΟ ΘΑΣΟΥ
Δ/ΝΣΗ ΔΑΣΩΝ Ν. ΔΡΑΜΑΣ		ΔΑΣΑΡΧΕΙΟ ΔΡΑΜΑΣ
		ΔΑΣΑΡΧΕΙΟ ΝΕΥΡΟΚΟΠΙΟΥ
Δ/ΝΣΗ ΔΑΣΩΝ Ν. ΞΑΝΘΗΣ	ΔΑΣΑΡΧΕΙΟ ΞΑΝΘΗΣ	
	ΔΑΣΑΡΧΕΙΟ ΣΤΑΥΡΟΥΠΟΛΗΣ	
Δ/ΝΣΗ ΔΑΣΩΝ Ν. ΡΟΔΟΠΗΣ	Άνευ δασαρχείων	
Δ/ΝΣΗ ΔΑΣΩΝ Ν. ΕΒΡΟΥ	ΔΑΣΑΡΧΕΙΟ ΑΛΕΞΑΝΔΡΟΥΠΟΛΗΣ	
	ΔΑΣΑΡΧΕΙΟ ΣΟΥΦΛΙΟΥ	
	ΔΑΣΑΡΧΕΙΟ ΔΙΔΥΜΟΤΕΙΧΟΥ	

ΑΠΟΚΕΝΤΡΩΜΕΝΗ ΔΙΟΙΚΗΣΗ ΚΡΗΤΗΣ ΓΕΝΙΚΗ ΔΙΕΥΘΥΝΣΗ ΔΑΣΩΝ ΚΑΙ ΑΓΡΟΤΙΚΩΝ ΥΠΟΘΕΣΕΩΝ ΔΙΕΥΘΥΝΣΗ ΣΥΝΤΟΝΙΣΜΟΥ ΚΑΙ ΕΠΙΘΕΩΡΗΣΗΣ ΔΑΣΩΝ	Δ/ΝΣΗ ΔΑΣΩΝ Ν. ΗΡΑΚΛΕΙΟΥ	Άνευ δασαρχείων
	Δ/ΝΣΗ ΔΑΣΩΝ Ν. ΛΑΣΙΘΙΟΥ	Άνευ δασαρχείων
	Δ/ΝΣΗ ΔΑΣΩΝ Ν. ΡΕΘΥΜΝΗΣ	Άνευ δασαρχείων
	Δ/ΝΣΗ ΔΑΣΩΝ Ν. ΧΑΝΙΩΝ	Άνευ δασαρχείων
ΑΠΟΚΕΝΤΡΩΜΕΝΗ ΔΙΟΙΚΗΣΗ ΑΙΓΑΙΟΥ ΓΕΝΙΚΗ ΔΙΕΥΘΥΝΣΗ ΔΑΣΩΝ ΚΑΙ ΑΓΡΟΤΙΚΩΝ ΥΠΟΘΕΣΕΩΝ ΔΙΕΥΘΥΝΣΗ ΣΥΝΤΟΝΙΣΜΟΥ ΚΑΙ ΕΠΙΘΕΩΡΗΣΗΣ ΔΑΣΩΝ	Δ/ΝΣΗ ΔΑΣΩΝ Ν. ΛΕΣΒΟΥ	Άνευ δασαρχείων
	Δ/ΝΣΗ ΔΑΣΩΝ Ν. ΣΑΜΟΥ	Άνευ δασαρχείων
	Δ/ΝΣΗ ΔΑΣΩΝ Ν. ΧΙΟΥ	Άνευ δασαρχείων
	Δ/ΝΣΗ ΔΑΣΩΝ Ν. ΔΩΔΕΚΑΝΗΣΟΥ	Άνευ δασαρχείων
	Δ/ΝΣΗ ΔΑΣΩΝ Ν. ΚΥΚΛΑΔΩΝ	Άνευ δασαρχείων

- **Τελωνειακές αρχές αρμόδιες για είδη CITES**

Πρόκειται για τα ορισθέντα από τη χώρα μας – σύμφωνα με το άρθρο 12 παρ. 1 του Καν. (ΕΚ) 338/97- αρμόδια τελωνεία εισαγωγής και εξαγωγής δειγμάτων ειδών CITES, του παρακάτω πίνακα, που κοινοποιήθηκε με το αριθμ. Δ19Γ 5010670 ΕΞ 2013/21-03-2013 (Κ.Α. 510.4) έγγραφο του Υπουργείου Οικονομικών (Δ/ση 19η Τελωνειακών Διαδικασιών) και τα οποία έχουν επισήμως γνωστοποιηθεί στην Γραμματεία CITES των Ηνωμένων Εθνών και στην Ε.Ε. με τα αριθμ. 127740/1004/28-03-2013 και 129169/979/28-03-2013 έγγραφα της Κεντρικής Διαχειριστικής Αρχής CITES αντίστοιχα:

Greece /
ΕλλάδαPlaces of introduction and export, according to Article 12 of Council Regulation (EC) No. 338/97 /
Σημεία εισόδου και εξαγωγής, σύμφωνα με το άρθρο 12 του Κανονισμού του Συμβουλίου (ΕΚ) Αρ. 338/97

Place / Σημείο (Τελωνείο) (incl. name in English)	Mode of transport / Τρόπος μεταφοράς (A, S, Ra, Ro, M)	Animals / Ζώα		Parts and Derivatives – Animals / Ζωικά μέρη και παράγωγα (I,E)	Plants / Φυτά		Timber / Ξυλεία (Y/N)	Microchip reader / Αναγνώστης μικροανα-μεταδότη (Y/N)	Border Inspection Post * / Σταθμός συνοριακού ελέγχου* (Y/N) Ref. No.	Remarks / Παρατηρήσεις
		Live Animals / Ζωντανά Ζώα			Live Plants / Ζωντανά Φυτά (I,E)	Parts and Derivatives – Plants / Φυτικά μέρη και παράγωγα (I,E)				
		Commercial (I, E)	Pets (I,E)							
Αερολιμένα «Ελευθέριος Βενιζέλος» / Airport “Eleftherios Venizelos”	A	I, E	I, E	I, E	I, E	I, E	Y	Y	Y	
Αθηνών / Athens	Ro/ Ra				E	E	Y			
Α΄ Πειραιά / A Piraeos	S		I, E	I, E	I, E	I, E	Y	Y	Y	
Αλεξανδρούπολης / Alexandroupoli	S				I, E	I, E	Y	Y		
Αργοστόλι Κεφαλληνίας / Argostoli Kefallinias	S		I, E					Y		
Αστακού / Astakos	S		I, E		I, E	I, E	Y		Y	
Α΄ Θεσσαλονίκης/ Α΄ Thessaloniki	Ro				E	E	Y			
Β΄ Θεσσαλονίκης / Β΄ Thessaloniki	S		I, E	I, E	I, E	I, E	Y	Y	Y	
Βέροιας/ Veroia	Ro				E	E	Y			
Βόλου / Volos	S				I, E	I, E	Y			
Δράμας/ Drama	Ro				E	E	Y			
Ε΄ Αερολιμένα Θεσσαλονίκης /	A	I, E	I, E	I, E	I, E	I, E	Y	Y	Y	

Ε' Thessaloniki (airport)										
Ε' Πειραιά / E Piraeos	S		I, E	I, E	I, E	I, E	Y	Y	Y	
Ελευσίνας / Elefsina	S				I, E	I, E	Y			
Ευζώνων / Evzoni	Ro	I, E	I, E	I, E	I, E	I, E	Y	Y	Y	
Ευζώνων / Evzoni- Σιδ.σταθμός Ειδομένης/ Idomeni Railway Station	Ra		I, E		I, E	I, E	Y	Y	Y	
Ηγουμενίτσας / Igoumenitsa	S				I, E	I, E	Y			
Ηρακλείου / Heraklion	S and A*		I, E		I, E	I, E	Y	Y		A* only for pets
Ιωαννίνων/ Ioannina	Ro				E	E	Y			
Καβάλας / Kavala	S				I, E	I, E	Y			
Κακαβιάς / Kakavia	Ro		I, E	I, E	I, E	I, E	Y	Y	Y	
Καλαμάτας/ Kalamata	Ro/S				E	E	Y			
Καλύμνου / Kalimnou	S		I, E					Y		
Καστανιών / Kastanies	Ro				I, E	I, E				
Καστοριάς/ Kastoria	Ro				E	E	Y			
Καστοριάς/ Kastoria- Σιάτιστα/ Siatista	Ro				E	E	Y			
Κατερίνης/ Katerina	Ro /Ra				E	E	Y			
Κέρκυρας / Kerkiras	S, A		I, E					Y		
Κήπων / Kipi	Ro		I, E	I, E	I, E	I, E	Y	Y	Y	
Κιλκίς/ Kilkis	Ro				E	E	Y			
Κομοτηνής/ Komotini	Ro/Ra				E	E	Y			
Κορίνθου/ Korinthos	Ro/S				E	E	Y			
Κορίνθου/ Korinthos- Άγιοι Θεόδωροι/ Agioi Theodoroi	Ro/S				E	E	Y			
Κρυσταλλοπηγής / Kristallopiyi	Ro				I, E	I, E	Y			
Κώς / Kos	S, A		I, E					Y		
Λάρισας/ Larisa	Ro				E	E	Y			
Λαυρίου / Lavrio	S				I, E	I, E	Y			
Μύρινα Λήμνου / Myrina Limnou	S, A		I, E					Y		

Μυτιλήνης / Mytilini	S and A*		I, E		I, E	I, E	Y	Y		A* only for pets
Ναυπλίου /Nafplio	S				I, E	I, E	Y			
Νέας Ορεστιάδας/ Nea Orestiada	Ro/Ra				E	E	Y			
Νέας Ορεστιάδας/ Nea Orestiada –Σιδ.σταθμός Πυθείου/ Pythio Railway Station	Ra				I, E	I, E	Y			
Νίκης / Niki	Ro	I, E	I, E	I, E	I, E	I, E	Y	Y	Y	
Ξάνθης/ Xanthi	Ro/Ra				E	E	Y			
Οινόης/ Oinoi	Ro				E	E	Y			
Πάτρας / Patras	S				I, E	I, E	Y			
Πρέβεζας/ Preveza	Ro/S				E	E	Y			
Ρεθύμνου/ Rethymno	S				E	E	Y			
Ρόδου / Rhodes	S and A*		I, E		I, E	I, E	Y	Y		A* only for pets
Σάμου / Samos	S and A*		I, E		I, E	I, E	Y	Y		A* only for pets
Σερρών/ Serres	Ro/Ra				E	E	Y			
Σκύδρας/ Skydra	Ro/Ra				E	E	Y			
Στυλίδας/Stylida	Ro/S				E	E	Y			
Σύρου / Syrou	S		I, E					Y		
Χαλκίδας/ Chalkida	Ro/S				E	E	Y			
Χανίων / Chania	S and A*		I, E		I, E	I, E	Y	Y		A* only for pets
Χίου / Chios	S and A*		I, E		I, E	I, E	Y	Y		A* only for pets

Συντομογραφίες/Abbreviations: I – Είσοδος/Introduction, E – εξαγωγή/export, N/A – Δεν διατίθενται πληροφορίες/Information Not Available, Y – Ναι/Yes, N – Όχι/No, A – Αεροπορικώς/Air, S – δια θαλασσίων ή άλλων λιμένων/Sea or other port, Ra – Σιδηροδρομικώς/Rail, Ro – Οδικώς/Road, M – Ταχυδρομικώς/Mail

*Απόφαση της Επιτροπής της 5^{ης} Σεπτεμβρίου 2007 που τροποποιεί τις Αποφάσεις 2001/881/ΕΕ και 2002/459/ΕΕ σ' ότι αφορά τον κατάλογο των σταθμών συνοριακών ελέγχων / Commission Decision of 5 September 2007 amending Decisions 2001/881/EC and 2002/459/EC as regards the list of border inspection posts

▪ **Τελωνειακές αρχές αρμόδιες για είδη εκτός CITES**

Πρόκειται για τα ορισθέντα αρμόδια τελωνεία εισαγωγής και εξαγωγής δειγμάτων ειδών ΜΗ CITES*, του παρακάτω πίνακα, που κοινοποιήθηκε στις Τελωνειακές Αρχές με το αριθμ. Α4406/714/Α0019 ΔΙΣ/27-07-2007 (Κ.Α.510.4) έγγραφο του Υπουργείου Οικονομίας και Οικονομικών (Δ/νση 19η Τελωνειακών Διαδικασιών).

*Είδη της άγριας πανίδας και της αυτοφυούς χλωρίδας των περιπτώσεων γ και δ του άρθρου 2 της ΚΥΑ 125188/246/22-01-2013 (ΦΕΚ 285 Β') που δεν περιλαμβάνονται στα Παραρτήματα της Σύμβασης CITES και των εφαρμοστικών αυτής Κανονισμών της Ευρωπαϊκής Ένωσης, τα οποία όμως εμπίπτουν στο πεδίο εφαρμογής του άρθρου 8 της εν λόγω ΚΥΑ. (Βλέπε αριθμ. 127703/602/18-02-2013 (ΑΔΑ: ΒΕΔΙ0-ΣΤΚ) εγκύκλιό μας).

Αρμόδια τελωνεία εισόδου ειδών άγριας πανίδας και χλωρίδας (εκτός CITES)					
Τελωνεία	Ζώντα Ζώα		Μέρη & παράγωγα ζωικής προέλευσης	Ζώντα φυτά	Μέρη & παράγωγα φυτικής προέλευσης
	Εμπορίας	Συντροφιάς			
Α/Λ Ελ.Βενιζέλος	+	+	+	+	+
Ε' Πειραιά		+	+	+	+
Α' Πειραιά		+	+	+	+
Δ' Ταχ/κών δεμάτων Πειραιά				+	+
Λαυρίου				+	+
Ελευσίνας				+	+
Χαλκίδας					+
Στυλίδας					Ξυλεία μόνο
Βόλου				+	+
Πάτρας				+	+
Αιγίου					+
Κατακόλου					+
Κακαβιάς		+	+	+	+
Πρέβεζα					Ξυλεία μόνο
Ηγουμενίτσας				+	+
Νίκης	+	+	+	+	+
Κρυσταλλοπηγής				+	+
Β' Θεσ/νίκης				+	+
Ε' Α/Λ Θεσ/νίκης	+	+	+	+	+
Γ' Θεσ/νίκης (Ταχ/κών δεμάτων)				+	+
Ευζώνων	+	+	+	+	+
Ειδομένης		+		+	+
Μουδανιών					+
Καβάλας				+	+
Λάγους					+
Κήπων		+	+	+	+
Πυθείου				+	+
Καστανιών				+	+
Καλαμάτας					+
Ναυπλίου				+	+
Κορίνθου					+
Κιάτου					+
Καλαμακίου Κορινθίας					Ξυλεία μόνο

Ηρακλείου		+		+	+
Χανίων		+			+
Αγ. Νικολάου Λασιθίου					+
Αργοστολίου		+			
Κερκύρας		+			
Μυτιλήνης		+			+
Μυρίνας		+			
Χίου					
Σάμου		+			+
Ρόδου		+			+
Κώ		+			
Καλύμνου		+			
Ερμούπολης		+			
Αλεξανδρούπολης				+*	
Καστοριάς				+*	
Σιάτιστας				+*	

*ΜΟΝΟ εφόσον τα είδη έχουν ήδη ελεγχθεί κατά την είσοδό τους, σε Σ.Υ.Κ.Ε.

Αρμόδια τελωνεία εξαγωγής ειδών άγριας πανίδας και χλωρίδας (εκτός CITES)
Τελωνεία Α' και Β' τάξης

Για διευκόλυνσή σας, πρόσβαση στην εκάστοτε επικαιροποιημένη και ισχύουσα ως άνω ενότητα με τους καταλόγους των αρμοδίων οργάνων της CITES παρέχεται στον επίσημο δικτυακό τόπο μας, στην διαδρομή: ΔΑΣΗ – ΕΦΑΡΜΟΓΗ ΣΥΜΒΑΣΗΣ CITES – [Υπηρεσίες αρμόδιες για την εφαρμογή της CITES στην Ελλάδα](#)

Γ. ΑΡΜΟΔΙΟΤΗΤΕΣ – ΚΑΘΗΚΟΝΤΑ

Γενικό καθήκον, που αφορά όλα ανεξαιρέτως τα όργανα της ενότητας Β της παρούσας εγκυκλίου, είναι: *Η πιστή και ορθή εφαρμογή του θεσμικού πλαισίου της Σύμβασης για το Διεθνές Εμπόριο των ειδών της Άγριας Πανίδας και Χλωρίδας που Κινδυνεύουν με Εξαφάνιση (CITES) και όλων των σχετικών αποφάσεων και εγκυκλίων διαταγών της Κεντρικής Διαχειριστικής Αρχής CITES (του Υπουργείου Περιβάλλοντος, Ενέργειας και Κλιματικής Αλλαγής).*

Με την προϋπόθεση τήρησης των ανωτέρω, αναλυτικότερα οι αρμοδιότητες των ως άνω οργάνων είναι οι ακόλουθες:

Γ1. Διαχειριστικών Οργάνων:

1. Η εξέταση των αιτήσεων έκδοσης αδειών, πιστοποιητικών και λοιπών εγγράφων -ως αναφέρονται παρακάτω- σχετικών με την διακίνηση δειγμάτων προστατευομένων ειδών άγριας πανίδας ή αυτοφυούς χλωρίδας που περιλαμβάνονται στα Παραρτήματα της Σύμβασης CITES και στους Πίνακες του εφαρμοστικού αυτής Κανονισμού (ΕΚ) 338/1997, όπως κάθε φορά ισχύουν, καθώς και μη CITES προσταευόμενων ειδών, όλων εμπιπτόντων στο πεδίο εφαρμογής της ΚΥΑ 125188/246/22-01-2013 (άρθρο 2).
2. Η τήρηση της διαδικασίας υποβολής των ως άνω αιτήσεων έκδοσης αδειών και πιστοποιητικών και λοιπών σχετικών εγγράφων, ο έλεγχος της ορθής συμπλήρωσης αυτών, καθώς και της συνυποβολής των απαιτούμενων δικαιολογητικών.

3. Η μέριμνα για την εκάστοτε απαιτούμενη καταβολή τελών (παράβολο υπέρ του Ελληνικού Δημοσίου) έκδοσης των ανωτέρω αδειών και πιστοποιητικών.
4. Η, διά της Κεντρικής Διαχειριστικής Αρχής CITES, παραπομπή στην Επιστημονική Αρχή CITES για γνωμοδότηση εκείνων από τα ως άνω αιτήματα για τα οποία απαιτείται σύμφωνα με το ισχύον θεσμικό πλαίσιο γνωμοδότηση από την εν λόγω Αρχή.
5. Η έκδοση των αδειών εισαγωγής, αδειών εξαγωγής, πιστοποιητικών επανεξαγωγής, πιστοποιητικών προσωπικής ιδιοκτησίας, πιστοποιητικών συλλογής δειγμάτων, πιστοποιητικών περιόδου εκθέσεων, πιστοποιητικών που προβλέπονται στο άρθρο 5 παράγραφος 2 στοιχείο β) και στο άρθρο 5 παράγραφοι 3 και 4 του κανονισμού (ΕΚ) αριθ. 338/97, στο άρθρο 8 παράγραφος 3 και στο άρθρο 9 παράγραφος 2 στοιχείο β) αυτού και λοιπών εγγράφων σχετικών με την διακίνηση δειγμάτων ειδών της αυτοφυούς χλωρίδας και άγριας πανίδας που περιλαμβάνονται στα Παραρτήματα της Σύμβασης CITES και στους Πίνακες του εφαρμοστικού αυτής Κανονισμού (ΕΚ) 338/1997, όπως κάθε φορά ισχύουν καθώς και η έκδοση των επονομαζόμενων «απλών αδειών» για μη CITES είδη, όλων εμπιπτόντων στο πεδίο εφαρμογής της ΚΥΑ 125188/246/22-01-2013 (άρθρο 2).
6. Η παροχή πληροφοριών στις Δασικές Αρχές και τα Τελωνεία Εισόδου περιοχής δικαιοδοσίας τους, για τον έλεγχο και την ορθή εφαρμογή του ισχύοντος θεσμικού πλαισίου της Σύμβασης CITES.
7. Η τήρηση *Μητρώου επιχειρήσεων εμπορίας ειδών της άγριας πανίδας και αυτοφυούς χλωρίδας.*
8. Η τήρηση *Μητρώου Δειγμάτων που καλύπτονται από Πιστοποιητικό Προσωπικής Ιδιοκτησίας.*
9. Η τήρηση αρχείου αδειών και πιστοποιητικών και όλων των σχετικών εγγράφων που έχουν εκδοθεί και διεκπεραιωθεί από αυτό σε εφαρμογή του θεσμικού πλαισίου της Σύμβασης CITES.
10. Η τήρηση ηλεκτρονικού αρχείου.
11. Η συγκέντρωση επεξεργασία και τήρηση στατιστικών στοιχείων.
12. Η γνωστοποίηση των ανωτέρω, καθώς και κάθε άλλης σχετικής πληροφόρησης στην Κεντρική Διαχειριστική Αρχή CITES.
13. Η αίτηση σύγκλησης της Επιστημονικής Αρχής CITES για θέματα κατ' εφαρμογή του Κανονισμού (ΕΚ) αριθ. 338/97.

Γ2. Δασικών Αρχών Επιβολής CITES:

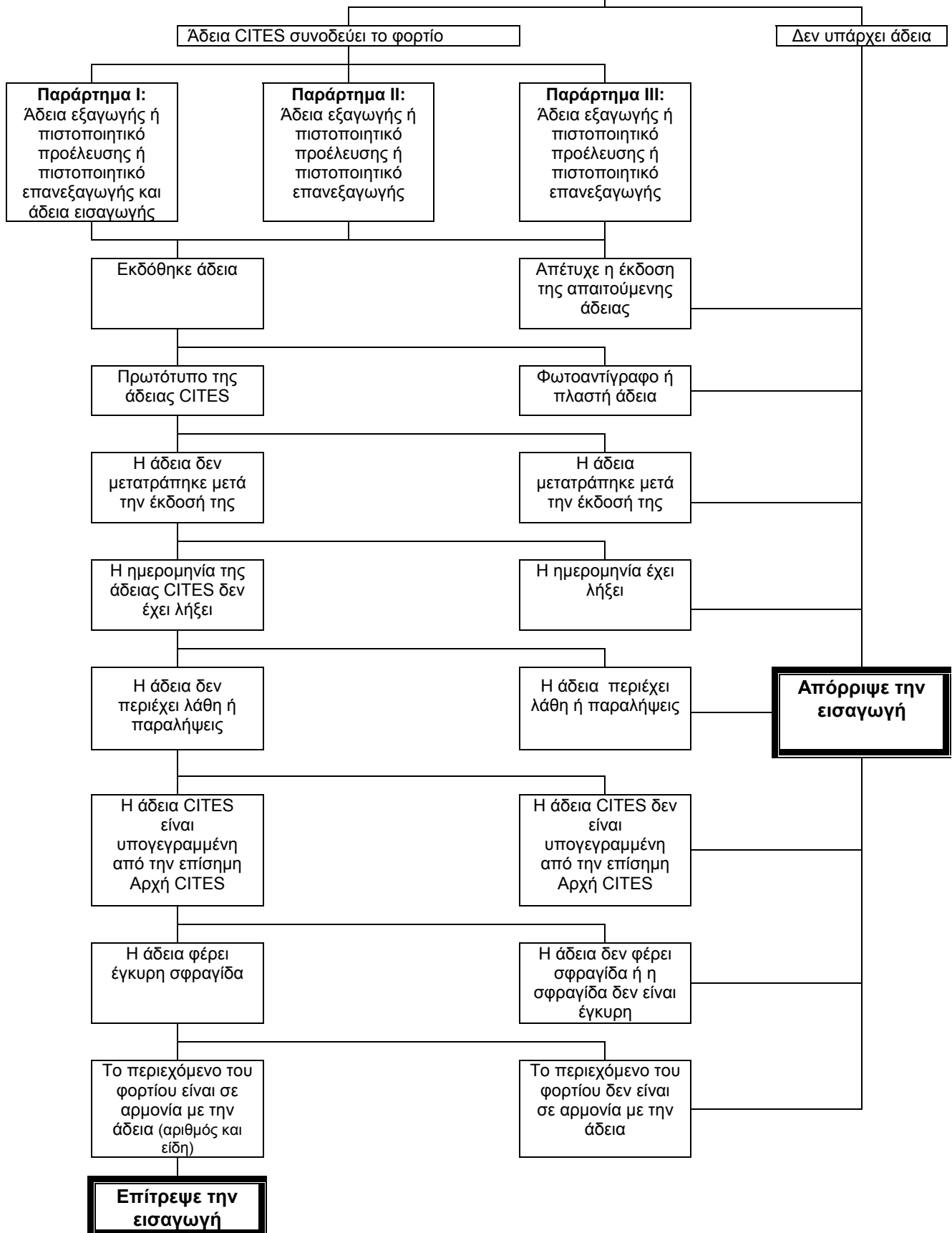
1. **Σύμφωνα με την εξουσιοδοτική διάταξη του άρθρου 36 παρ. 1 περίπτωση η' του Ν.1845/1989 (όπως προστέθηκε με την περίπτωση β' της παρ. 1 του άρθρου 58 του ν. 2637/1998):** *Η άσκηση ελέγχου στην εισαγωγή, διακίνηση, διάθεση στην αγορά και κατοχή όλων γενικά των υπό καθεστώς προστασίας υπαγόμενων ειδών της αυτοφυούς χλωρίδας και άγριας πανίδας και των δειγμάτων αυτών ζώντων ή νεκρών, επεξεργασμένων ή μη, και η λήψη των απαραίτητων μέτρων για την πρόληψη και καταστολή των παρανομιών.* [Σύμφωνα με την ΚΥΑ 125188/246/22-01-2013 (ΦΕΚ 285/τ. Β'/13-02-2013), για την κατοχή και διακίνηση οποιουδήποτε δείγματος (ζωντανού ή νεκρού, μέρους ή παραγώγου, επεξεργασμένου ή μη) είδους της άγριας πανίδας και της αυτοφυούς χλωρίδας του άρθρου 2 της ως άνω ΚΥΑ (είδη CITES και είδη μη CITES που καταλογογραφήθηκαν στην αριθμ. 127703/602/18-02-2013 διευκρινιστική εγκύκλιό μας) απαιτείται άδεια των αρμοδίων Διαχειριστικών Αρχών CITES που εκδίδονται σε ειδικά έντυπα].
Επισημαίνεται ότι, σύμφωνα με την παρ. 1 του άρθρου 38 του Ν. 1845/1989 (όπως αντικαταστάθηκε με την παρ. 2 του άρθρου 58 του Ν. 2637/1998): *ο ως άνω έλεγχος ασκείται από δασικούς υπαλλήλους των κλάδων δασολογικού, δασοπονικού και δασοφυλάκων.*

2. **Σύμφωνα με την εξουσιοδοτική διάταξη του άρθρου 38 παρ. 9 του Ν.1845/1989 (όπως αντικαταστάθηκε με την παράγραφο 3 του άρθρου 58 του ν. 2637/1998):** ... όποιος ... κατέχει ή διακινεί οπουδήποτε (είδη της αυτοφυούς χλωρίδας και άγριας πανίδας), υποχρεούται σε έλεγχο της ταυτότητας, ..., άδειας CITES, ... κ.λπ., εφόσον κληθεί από δασικό όργανο. Σε στάθμευση και έλεγχο των στοιχείων ταυτότητας και των αυτοκινήτων υποχρεούνται επίσης όλοι οι οδηγοί που διέρχονται από οδούς που διασχίζουν δάση ή δασικές εν γένει εκτάσεις, καθώς και από οδούς του εθνικού και επαρχιακού δικτύου, όταν υπάρχουν βάσιμες υπόνοιες ότι μεταφέρονται παράνομα ... είδη της αυτοφυούς χλωρίδας και άγριας πανίδας και των δειγμάτων αυτών ζώντων ή νεκρών, επεξεργασμένων ή μη, Κανείς δεν υπόκειται στον παραπάνω έλεγχο χωρίς προηγούμενη επίδειξη της υπηρεσιακής ταυτότητας του δασικού οργάνου που τον ενεργεί. Ο έλεγχος του προηγούμενου εδαφίου διενεργείται και σε κάθε χώρο, όπου διατίθενται, διακινούνται, φυλάσσονται, εκτίθενται, εμπορικά εκμεταλλεύονται είδη της αυτοφυούς χλωρίδας και της άγριας πανίδας και των δειγμάτων αυτών ζώντων ή νεκρών, επεξεργασμένων ή μη, σε συνεργασία όπου απαιτείται με υπαλλήλους άλλων υπηρεσιών. Οι παραβάσεις γνωστοποιούνται από τις υπηρεσίες που διενεργούν τους ελέγχους εγγράφως στον υποπέσαντα στην παράβαση, ο οποίος καλείται εντός δεκαπέντε (15) ημερών από τη γνωστοποίηση να υποβάλλει στην ελέγχουσα υπηρεσία έγγραφο υπόμνημα με τις θέσεις του ή τις αντιρρήσεις του επί της διαπιστωθείσας παράβασης. Το σχετικό έγγραφο επιδίδεται με απόδειξη στον υποπέσαντα στην παράβαση. Μετά παρέλευση της ανωτέρω προθεσμίας και ανεξάρτητα αν ο υποπέσας στην παράβαση υπέβαλε υπόμνημα ή όχι, η ελέγχουσα αρχή διαβιβάζει όλα τα σχετικά με την παράβαση στοιχεία στην αρμόδια Διεύθυνση Δασών της οικείας Γενικής Γραμματείας της Περιφέρειας.
3. Ο έλεγχος των επιχειρήσεων διάθεσης στην αγορά δειγμάτων ειδών άγριας χλωρίδας και πανίδας, η διεξαγωγή ελέγχου και επαληθεύσεων των απαιτούμενων αδειών και δικαιολογητικών διάθεσης των ανωτέρω ειδών στο εμπόριο, η πιστή εφαρμογή των προϋποθέσεων που τίθενται από την Σύμβαση και τον Κανονισμό.
4. Η πιστή εφαρμογή των άρθρων 57, 58 και 59 του Ν. 2637/1998, η λήψη ποινικών και διοικητικών κυρώσεων σύμφωνα με τις διατάξεις του ανωτέρω νόμου για κάθε παράβαση όλων γενικά των υπό καθεστώς προστασίας υπαγόμενων ειδών της αυτοφυούς χλωρίδας και άγριας πανίδας.
5. Η ενημέρωση και κοινοποίηση των ανωτέρω ενεργειών στο Διαχειριστικό όργανο στο οποίο υπάγονται.
6. Η γνωστοποίηση στο Διαχειριστικό όργανο στο οποίο υπάγονται, των υφιστάμενων επιχειρήσεων διάθεσης των υπό καθεστώς προστασίας υπαγόμενων ειδών της αυτοφυούς χλωρίδας και άγριας πανίδας στην περιοχή ευθύνης τους.
7. Η παροχή στο Διαχειριστικό όργανο στο οποίο υπάγονται κάθε πληροφορίας σχετικής με την εφαρμογή της Σύμβασης και του κανονισμού στην περιοχή ευθύνης τους.
8. Η συνεργασία με τα διαχειριστικά όργανα και την Κεντρική Διαχειριστική Αρχή, για επίλυση των θεμάτων που προκύπτουν σχετικά με την εφαρμογή της Σύμβασης CITES, των σχετικών Κανονισμών της Ε.Ε. και της Εθνικής νομοθεσίας που αφορά στην εφαρμογή της Σύμβασης.
9. Όπου απαιτείται, ο έλεγχος των επιχειρήσεων που διακινούν δείγματα ειδών CITES, με την παρουσία και συνδρομή αστυνομικών οργάνων και υπαλλήλων του Υπουργείου Οικονομικών (κοινά κλιμάκια ελέγχου).
10. Η συνεργασία με τις κατά τόπο τελωνειακές αρχές (σημεία εισόδου-εξόδου) σε θέματα εφαρμογής της Σύμβασης CITES.

Γ3. Τελωνειακών Αρχών Επιβολής CITES:

1. Ο έλεγχος κάθε φορτίου που εισάγεται ή εξάγεται και το οποίο περιέχει ή πιθανολογείται ότι περιέχει δείγματα προστατευομένων ειδών άγριας πανίδας ή αυτοφυούς χλωρίδας.
2. Ο έλεγχος εάν διατίθενται όλα τα απαιτούμενα έγγραφα που πρέπει να συνοδεύουν το φορτίο που περιέχει δείγματα προστατευομένων ειδών άγριας πανίδας ή αυτοφυούς χλωρίδας (έγγραφα CITES ή «απλές άδειες» για δείγματα μη CITES ειδών, όπως προσδιορίζονται στην ΚΥΑ125188/246/22-01-2013).
3. Ο έλεγχος της εγκυρότητας όλων των εγγράφων CITES που συνοδεύουν το φορτίο.
4. Ο έλεγχος εάν ταιριάζουν τα δείγματα με την περιγραφή τους στα έγγραφα CITES που συνοδεύουν το φορτίο (Ταυτοποίηση).
5. Η θεώρηση του Τελωνείου (συμπλήρωση των απαιτούμενων τετραγωνιδίων επί των σχετικών εγγράφων CITES) για φορτία που κατά των ως άνω έλεγχο διαπιστώθηκε ότι διακινούνται νόμιμα.
6. Η Επιστροφή των αντιτύπων των ως άνω θεωρηθεισών αδειών στους αρμόδιους.
7. Η κατάσχεση του φορτίου με τα δείγματα προστατευομένων ειδών άγριας πανίδας ή αυτοφυούς χλωρίδας που κατά τον ως άνω έλεγχο προκύπτει ότι διακινείται παράνομα.
8. Η παράδοση των ως άνω κατασχεθέντων δειγμάτων προστατευομένων ειδών άγριας πανίδας ή αυτοφυούς χλωρίδας στην πλησιέστερη Δασική Αρχή για τα περαιτέρω, σύμφωνα με το άρθρο 288^α του Ν.Δ. 86/1969.
9. Η μέριμνα για τη ποινική δίωξη των υπαιτίων επί διαπιστούμενων περιπτώσεων παράνομης διακίνησης δειγμάτων προστατευομένων ειδών άγριας πανίδας ή αυτοφυούς χλωρίδας.

Παρατίθεται αμέσως παρακάτω σχηματικός οδηγός που δείχνει (βήμα προς βήμα) την διαδικασία εξακρίβωσης της εγκυρότητας μιας άδειας CITES, και οδηγεί στο συμπέρασμα αν πρέπει να επιτραπεί ή να απορριφθεί η εισαγωγή:

ΟΔΗΓΟΣ ΕΞΑΚΡΙΒΩΣΗΣ ΤΗΣ ΕΓΚΥΡΟΤΗΤΑΣ ΜΙΑΣ ΑΔΕΙΑΣ CITES**Επαλήθευσε τα παρακάτω θέματα:**

Δ. ΔΙΕΝΕΡΓΕΙΑ ΕΛΕΓΧΩΝ

Η διενέργεια ελέγχων προκειμένου να διασφαλίζεται η πλήρης εφαρμογή του ισχύοντος θεσμικού πλαισίου της Σύμβασης CITES, αποτελεί ουσιαστικό καθήκον των αρμοδίων οργάνων (της ενότητας Β της παρούσας εγκυκλίου).

Υπενθυμίζουμε ότι τα (Κράτη)Μέρη της Σύμβασης, έχουν συμφωνήσει στην τήρηση και εφαρμογή ενιαίων αρχών, κανόνων και συγκεκριμένων διαδικασιών διακίνησης και εμπορίας των ειδών της άγριας πανίδας και χλωρίδας, προκειμένου να προστατευθούν σε παγκόσμιο επίπεδο είδη αυτών που απειλούνται με εξαφάνιση από τον πλανήτη. Δεν κωλύονται δε στη λήψη ή διατήρηση αυστηρότερων μέτρων, τηρουμένων των διατάξεων της Σύμβασης, ιδίως σ' ότι αφορά την κατοχή δειγμάτων ειδών που εμπíπτουν στη Σύμβαση. Μέτρα που αφενός, σε δεύτερο επίπεδο, ελήφθησαν από την Ευρωπαϊκή Ένωση σύμφωνα με τους εφαρμοστικούς της Σύμβασης CITES κανονισμούς, προκειμένου να προστατευθούν πιο αποτελεσματικά είδη κοινοτικού ενδιαφέροντος και αφετέρου, σε τρίτο επίπεδο, ελήφθησαν από τη χώρα μας, σύμφωνα με την, εφαρμοστική της Σύμβασης και των κανονισμών της Ευρωπαϊκής Ένωσης, ΚΥΑ αριθμ. **125188/246/22-01-2013**, προκειμένου να προστατευθούν πιο αποτελεσματικά είδη εθνικού ενδιαφέροντος.

Κατά συνέπεια **η διενέργεια των ως άνω ελέγχων είναι ουσιαστική** για την διασφάλιση της αποτελεσματικής προστασίας των ως άνω ειδών [είδη CITES (των παραγράφων α και β του άρθρου 2 της ΚΥΑ αριθμ. 125188/246/22-01-2013), καθώς και προστατευτέα μη CITES είδη (των παραγράφων γ και δ του άρθρου 2 της ΚΥΑ αριθμ. 125188/246/22-01-2013)] **η δε παράλειψή τους αποτελεί παράβαση καθήκοντος**.

Το είδος των ελέγχων αυτών διαφοροποιείται κατά στάδια και κατά αρμόδιο όργανο στην όλη διαδικαστική διαδρομή της διακίνησης δειγμάτων προστατευόμενων ειδών της άγριας πανίδας και της αυτοφυούς χλωρίδας:

- Στο πρώτο στάδιο, που αφορά στο χρονικό διάστημα από την υποβολή μιας αίτησης στην αρμόδια διαχειριστική αρχή μέχρι την έκδοση της σχετικής άδειας από την εν λόγω διαχειριστική αρχή, γίνεται ο **προκαταρκτικός έλεγχος**.
- Στο δεύτερο στάδιο, που αφορά στο χρονικό διάστημα από την άφιξη μιας αποστολής (ενός φορτίου) στο συνοριακό σημείο εισαγωγής ή εξαγωγής μέχρι την πλήρη ολοκλήρωση των τελωνειακών διαδικασιών, προκειμένου να επιτραπεί από την αρμόδια Τελωνειακή Αρχή η εισαγωγή ή η εξαγωγή του συγκεκριμένου φορτίου, γίνεται ο **συνοριακός έλεγχος**.
- Στο τρίτο στάδιο, που αφορά στο χρονικό διάστημα μετά την πραγματοποίηση κάποιας εισαγωγής και την διέλευση του φορτίου (νόμιμα ή παράνομα) μέσω των εθνικών συνόρων, στην χώρα μας, γίνεται ο **εσωτερικός έλεγχος**.

Και στα τρία ως άνω στάδια οι έλεγχοι είναι υποχρεωτικοί και γίνονται αυτεπάγγελτα από τα κατά περίπτωση αρμόδια όργανα. Συνιστάνται δε, συντομογραφικά, στα εξής:

Δ1. Προκαταρκτικοί έλεγχοι - Αρμόδιες οι Διαχειριστικές Αρχές CITES (CITES Management Authorities):

Κατά την παραλαβή και εξέταση αιτημάτων για έκδοση άδειας, πιστοποιητικού ή οποιουδήποτε εγγράφου σχετικού με την διακίνηση δειγμάτων ειδών της αυτοφυούς χλωρίδας και άγριας πανίδας που περιλαμβάνονται στα Παραρτήματα της Σύμβασης CITES και στους Πίνακες του εφαρμοστικού αυτής Κανονισμού (ΕΚ) 338/1997, όπως κάθε φορά ισχύουν, οι κατά τόπο αρμόδια Διαχειριστική Αρχή CITES οφείλει να προβεί στους παρακάτω ελέγχους:

- Έλεγχο της πληρότητας και της εγκυρότητας των απαιτούμενων δικαιολογητικών που συνοποβάλλονται με κάθε αίτηση έκδοσης άδειας, πιστοποιητικού ή οποιουδήποτε εγγράφου σχετικού με την διακίνηση δειγμάτων ειδών της αυτοφυούς χλωρίδας και άγριας πανίδας που περιλαμβάνονται στα Παραρτήματα της Σύμβασης CITES και στους Πίνακες του εφαρμοστικού αυτής Κανονισμού (ΕΚ) 338/1997, όπως κάθε φορά ισχύουν.
- Έλεγχο εάν ικανοποιείται η προϋπόθεση, πριν την έκδοση οποιασδήποτε άδειας ή πιστοποιητικού, η αιτούσα επιχείρηση να έχει εγγραφεί στο *Μητρώο επιχειρήσεων εμπορίας ειδών της άγριας πανίδας και αυτοφυούς χλωρίδας* (στην περίπτωση που αυτή υπάγεται στην κατηγορία των υπόχρεων εγγραφής στο Μητρώο αυτό).
- Έλεγχος τήρησης των λοιπών κατά περίπτωση προϋποθέσεων έκδοσης της αιτηθείσας άδειας, πιστοποιητικού ή άλλου ως άνω εγγράφου.

Δ2. Συνοριακοί έλεγχοι- Αρμόδιες οι Τελωνειακές Αρχές Επιβολής CITES (CITES Enforcement Authorities):

Κατά την άφιξη στο Τελωνείο εισόδου ή εξόδου αποστολών (φορτίων) που περιλαμβάνουν δείγματα (ζωντανά ή νεκρά, μέρη ή παράγωγα) ειδών της αυτοφυούς χλωρίδας και άγριας πανίδας που περιλαμβάνονται στα Παραρτήματα της Σύμβασης CITES και στους Πίνακες του εφαρμοστικού αυτής Κανονισμού (ΕΚ) 338/1997, όπως κάθε φορά ισχύουν, η αρμόδια Τελωνειακή Αρχή CITES οφείλει να προβεί στους παρακάτω ελέγχους:

- Έλεγχο εάν η εκάστοτε αποστολή δειγμάτων συνοδεύεται από το Πρωτότυπο της κατά περίπτωση προβλεπόμενης άδειας εισαγωγής (σε περίπτωση εισαγωγής), άδειας εξαγωγής ή πιστοποιητικού επανεξαγωγής (σε περίπτωση εξαγωγής ή επανεξαγωγής) ή του κατά περίπτωση άλλου εγγράφου CITES, που θα πρέπει να έχουν εκδοθεί από Ελληνική Διαχειριστική Αρχή CITES, καθώς και σε περίπτωση εισαγωγής, για τις περιπτώσεις που απαιτείται (π.χ. δείγματα Παραρτήματος Ι), από το Πρωτότυπο της αντίστοιχης άδειας εξαγωγής CITES της χώρας εξαγωγής.
- Έλεγχο και -σε περίπτωση ενδείξεων που εγείρουν αμφιβολίες ως προς την γνησιότητα και εγκυρότητα των εγγράφων CITES- επαλήθευση, σε επικοινωνία με την αρμόδια αρχή έκδοσης τους, της εγκυρότητας των απαιτούμενων αδειών και άλλων εγγράφων.
- Έλεγχο εάν το περιεχόμενο κάθε αποστολής (φορτίου) αντιστοιχεί απόλυτα στο είδος, στην ποσότητα και περιγραφή των αναφερομένων στην άδεια ή πιστοποιητικό CITES που το συνοδεύει δειγμάτων (Αναγνώριση και ταυτοποίηση δειγμάτων).

Δ3. Εσωτερικοί έλεγχοι - Αρμόδιες οι Δασικές Αρχές Επιβολής CITES (CITES Enforcement Authorities):

- Έλεγχος των επιχειρήσεων που εισάγουν, κατέχουν, διακινούν και εμπορεύονται δείγματα ειδών της Σύμβασης CITES*.
 - Έλεγχο εάν η επιχείρηση έχει εγγραφεί στο *Μητρώο επιχειρήσεων εμπορίας ειδών της άγριας πανίδας και αυτοφυούς χλωρίδας*.

- Έλεγχος εάν διαθέτουν τα απαιτούμενα έγγραφα που πιστοποιούν τη νόμιμη απόκτηση και κατοχή των δειγμάτων.
 - Έλεγχος των αδειών εισαγωγής ή πιστοποιητικών κατοχής.
 - Ταυτοποίηση των ειδών CITES που διατηρούν στις επιχειρήσεις, σε αντιπαραβολή με τις άδειες εισαγωγής ή τα πιστοποιητικά κατοχής που διαθέτουν.
- **Έλεγχος των επιχειρήσεων που εισάγουν, κατέχουν, διακινούν και εμπορεύονται δείγματα ειδών μη CITES*** για τα οποία απαιτείται (απλή) άδεια εισαγωγής, εξαγωγής κ.λ.π., σύμφωνα με το άρθρο 8 της ΚΥΑ 125188/246/22-01-2013 (ΦΕΚ 285/τ.Β'/13-02-2013).
 - Έλεγχος εάν η επιχείρηση έχει εγγραφεί στο *Μητρώο επιχειρήσεων εμπορίας ειδών της άγριας πανίδας και αυτοφύους χλωρίδας*.
 - Έλεγχος εάν διαθέτουν τα απαιτούμενα έγγραφα που πιστοποιούν τη νόμιμη απόκτηση και κατοχή των δειγμάτων.
 - Έλεγχος των αδειών εισαγωγής.
 - Ταυτοποίηση των ειδών που διατηρούν στις επιχειρήσεις, σε αντιπαραβολή με τις άδειες εισαγωγής που διαθέτουν.
- **Έλεγχος των τσίρκων ή περιοδεουσών εκθέσεων¹** που επισκέπτονται τη χώρα μας και εγκαθίστανται στην περιοχή ευθύνης τους.
 - Έλεγχος εάν διαθέτουν δείγματα ειδών της Σύμβασης CITES και σε καταφατική περίπτωση:
 - Έλεγχος εάν διαθέτουν το προβλεπόμενο για κάθε δείγμα ειδών της Σύμβασης CITES *Πιστοποιητικό Περιοδεύουσας Έκθεσης*.
 - Ταυτοποίηση των ειδών CITES που διατηρούν στις επιχειρήσεις, σε αντιπαραβολή με τα πιστοποιητικά ή άλλα νομιμοποιητικά της κατοχής του δείγματος έγγραφα CITES που διαθέτουν.
 - Έλεγχος εάν ικανοποιούνται, ως προς τα καλυπτόμενα από κάθε έγγραφο CITES ζωντανά δείγματα, ο σκοπός ή /και οι τυχόν ειδικές προϋποθέσεις που περιγράφονται στα εν λόγω έγγραφα CITES.

[Επισημαίνεται ότι: εάν παράλληλα με τον ως άνω έλεγχο διαπιστωθεί ή πιθανολογηθεί παράβαση του άρθρου 12 παρ. 1 του Ν. 4039/2012 “Για τα δεσποζόμενα και τα αδέσποτα ζώα συντροφιάς και την προστασία των ζώων από την εκμετάλλευση ή τη χρησιμοποίηση με κερδοσκοπικό σκοπό” (ΦΕΚ 15/τ.Α'/02-02-2012), σύμφωνα με το οποίο «1. Απαγορεύεται η διατήρηση κάθε είδους ζώου σε τσίρκο ή σε θίασο με ποικίλο πρόγραμμα, εφόσον τα ζώα αυτά χρησιμοποιούνται με οποιονδήποτε τρόπο και για οποιονδήποτε σκοπό στο πρόγραμμα τους, πραγματοποιούν παρατάσεις ή παρελαύνουν ή εμφανίζονται ενώπιον του κοινού.», θα ειδοποιείται ο οικείος Οργανισμός Τοπικής Αυτοδιοίκησης που, σύμφωνα με το άρθρο 14 του ως άνω νόμου, είναι η αρμόδια αρχή για την εφαρμογή του άρθρου 12 του Ν. 4039/2012].
- **Έλεγχος των ζωολογικών κήπων (συμπεριλαμβανομένων των ενυδρείων)²** που είναι εγκατεστημένοι στην περιοχή ευθύνης τους.
 - Έλεγχος εάν διαθέτουν δείγματα ειδών της Σύμβασης CITES και σε καταφατική περίπτωση:
 - Έλεγχος εάν για τις εγκαταστάσεις όπου διατηρούνται τα εν λόγω δείγματα ειδών της Σύμβασης CITES διαθέτουν, σύμφωνα με το ανωτέρω θεσμικό πλαίσιο, όπως κάθε φορά ισχύει, σε ισχύ άδεια ίδρυσης και λειτουργίας ζωολογικού κήπου.

- ο Έλεγχο εάν διαθέτουν το προβλεπόμενο για κάθε δείγμα ειδών της Σύμβασης CITES έγγραφο CITES (άδεια εισαγωγής ή πιστοποιητικό).
- ο Έλεγχος των αδειών εισαγωγής ή πιστοποιητικών κατοχής.
- ο Ταυτοποίηση των ειδών CITES που διατηρούν στις εγκαταστάσεις τους, σε αντιπαραβολή με τις άδειες εισαγωγής, τα πιστοποιητικά κατοχής ή άλλα νομιμοποιητικά της κατοχής του δείγματος έγγραφα CITES που διαθέτουν.
- ο Έλεγχο εάν ικανοποιούνται, ως προς τα καλυπτόμενα από κάθε έγγραφο CITES ζωντανά δείγματα, ο σκοπός ή /και οι τυχόν ειδικές προϋποθέσεις που περιγράφονται στα εν λόγω έγγραφο CITES.

[Επισημαίνεται ότι: εάν παράλληλα με τον ως άνω έλεγχο σε νομίμως λειτουργούντα ζωολογικό κήπο ή ενυδρείο (που εξαιρούνται, σύμφωνα με το άρθρο 13 παρ. 1 του Ν. 4039/2012, από τις απαγορεύσεις του άρθρου 12 παρ. 1 και 2) διαπιστωθεί ή πιθανολογηθεί ότι στους εν λόγω χώρους «... διεξάγονται κάθε είδους παραστάσεις με τη συμμετοχή ζώων» κατά παράβαση της προϋπόθεσης για το αντίθετο που τίθεται στην εν λόγω διάταξη, θα ειδοποιείται ο οικείος Οργανισμός Τοπικής Αυτοδιοίκησης που, σύμφωνα με το άρθρο 14 του ως άνω νόμου, είναι η αρμόδια αρχή για την εφαρμογή του άρθρου 12 του Ν. 4039/2012].

- **Έλεγχος των εκθέσεων ζώων³** που είναι εγκατεστημένες στην περιοχή ευθύνης τους.
 - ο Έλεγχος εάν διαθέτουν δείγματα ειδών της Σύμβασης CITES και σε καταφατική περίπτωση:
 - ο Έλεγχος εάν για τις εγκαταστάσεις όπου διατηρούνται τα εν λόγω δείγματα ειδών της Σύμβασης CITES διαθέτουν, σύμφωνα με το εκάστοτε ισχύον θεσμικό πλαίσιο, σε ισχύ άδεια ίδρυσης και λειτουργίας από την αρμόδια αρχή.
 - ο Έλεγχο εάν διαθέτουν το προβλεπόμενο για κάθε δείγμα ειδών της Σύμβασης CITES έγγραφο (άδεια εισαγωγής ή πιστοποιητικό).
 - ο Έλεγχος των αδειών εισαγωγής ή πιστοποιητικών κατοχής.
 - ο Ταυτοποίηση των ειδών CITES που διατηρούν στις εγκαταστάσεις, σε αντιπαραβολή με τις άδειες εισαγωγής, τα πιστοποιητικά κατοχής ή άλλα νομιμοποιητικά της κατοχής του δείγματος έγγραφα CITES που διαθέτουν.
 - ο Έλεγχο εάν ικανοποιούνται, ως προς τα καλυπτόμενα από κάθε έγγραφο CITES ζωντανά δείγματα, ο σκοπός ή /και οι τυχόν ειδικές προϋποθέσεις που περιγράφονται στα εν λόγω έγγραφο CITES.
- **Έλεγχος των προσωπικών συλλογών ζώων⁴** που βρίσκονται στην περιοχή ευθύνης τους.
 - ο Έλεγχος εάν διαθέτουν δείγματα ειδών της Σύμβασης CITES και σε καταφατική περίπτωση:
 - ο Έλεγχο εάν διαθέτουν το προβλεπόμενο για κάθε δείγμα ειδών της Σύμβασης CITES έγγραφο (άδεια εισαγωγής ή Πιστοποιητικό Προσωπικής Ιδιοκτησίας).
 - ο Έλεγχος των αδειών εισαγωγής ή πιστοποιητικών κατοχής.
 - ο Ταυτοποίηση των ειδών CITES που διατηρούν στις συλλογές, σε αντιπαραβολή με τις άδειες εισαγωγής, τα πιστοποιητικά κατοχής ή άλλα νομιμοποιητικά της κατοχής του δείγματος έγγραφα CITES που διαθέτουν.
 - ο Έλεγχο εάν ικανοποιούνται, ως προς τα καλυπτόμενα από κάθε έγγραφο CITES ζωντανά δείγματα, ο σκοπός ή /και οι τυχόν ειδικές προϋποθέσεις που περιγράφονται στα εν λόγω έγγραφο CITES.
- **Έλεγχος των εκτροφείων θηραμάτων⁵, των εκτροφείων λοιπών ειδών της άγριας πανίδας⁶ και των επιχειρήσεως (εκμεταλλεύσεων) παραγωγής προϊόντων**

υδατοκαλλιέργειας⁷ που είναι εγκατεστημένα/ες στην περιοχή ευθύνης τους και εκτρέφουν είδη CITES ή/και μη CITES είδη για τα οποία απαιτείται (απλή) άδεια εισαγωγής, εξαγωγής κ.λ.π., σύμφωνα με το άρθρο 8 της ΚΥΑ 125188/246/22-01-2013 (ΦΕΚ 285/τ.Β'/13-02-2013).

- Έλεγχος εάν η επιχείρηση έχει εγγραφεί στο *Μητρώο επιχειρήσεων εμπορίας ειδών της άγριας πανίδας και αυτοφυσούς χλωρίδας*.
- Έλεγχος και καταγραφή (υπό την επιστημονική τους ονομασία) των ειδών που διατηρούν και εκτρέφουν.
- Αντιπαραβολή των ως άνω ειδών με τις άδειες ίδρυσης και λειτουργίας των εκτροφείων και διαπίστωση αν προβλέπεται από τις εν λόγω άδειες η εκτροφή των ειδών αυτών (που εκτρέφονται).
- Έλεγχος τήρησης των όρων των αδειών ίδρυσης και λειτουργίας του εκτροφείου.
- Έλεγχος τήρησης των προϋποθέσεων που πρέπει να συντρέχουν για την εκτροφή ειδών της Σύμβασης CITES.
 - Έλεγχος και διαπίστωση αν όλοι οι γεννήτορες φέρουν την προβλεπόμενη από τις διατάξεις του εφαρμοστικού της Σύμβασης CITES Κανονισμού (ΕΚ) 338/1997 και του Κανονισμού 865/2006, όπως τροποποιήθηκαν και ισχύουν, σήμανση. [Η εν λόγω σήμανση πραγματοποιείται, με μέριμνα του εκτροφέα, από ειδικούς κατά νόμο επιστήμονες (Κτηνιάτρους) εντός έξι (6) μηνών από την ημερομηνία απόκτησης των γεννητόρων και εκτός αναπαραγωγικής περιόδου και τυχόν χειμερίας νάρκης των ειδών].
 - Έλεγχος και διαπίστωση αν τηρούνται (με μέριμνα του εκτροφέα) οι προϋποθέσεις που εξασφαλίζουν: την ευζωία του ζωικού κεφαλαίου (γεννήτορες και αναπαραχθέντα άτομα), την αποτροπή τυχούσης διαφυγής, κλοπής, θανάτωσης των εκτρεφόμενων ειδών, ή επαφής αυτών με όμοια ήδη της άγριας πανίδας διαβιούντα στην ευρύτερη γύρω από το εκτροφείο περιοχή.
 - Έλεγχος τήρησης των σχετικών βιβλίων ή παραστατικών εγγράφων (που πρέπει να τηρούνται και να εκδίδονται από τον υπεύθυνο κτηνίατρο του εκτροφείου με μέριμνα του εκτροφέα) για την διαπίστωση κάθε μεταβολής του ζωικού κεφαλαίου (γεννήτορες, θάνατοι, γεννήσεις νέων ατόμων). [Για το σύνολο του ζωικού κεφαλαίου τηρείται βιβλίο-μητρώο όπου καταγράφονται αναλυτικά το είδος, η ποσότητα, η ηλικία, η προέλευση, ο αριθμός σήμανσης, το DNA και κάθε άλλη σχετική πληροφορία που διευκολύνει την πραγματική απεικόνιση του συνολικού ζωικού κεφαλαίου που διατηρείται στο εκτροφείο. Το εν λόγω βιβλίο-μητρώο οφείλει να τηρεί ο εκτροφέας και να το θέτει στην διάθεση των αρμοδίων αρχών (Διαχειριστική Αρχή CITES – Κατά τόπο αρμόδιο Δασαρχείο ή Δ/ση Δασών άνευ δασαρχείων), όποτε ζητηθεί, για έλεγχο και θεώρηση. Επίσης κάθε μεταβολή του ζωικού κεφαλαίου (θάνατοι, γεννήσεις) βεβαιώνονται εκάστοτε με την έκδοση σχετικού παραστατικού βεβαίωσης από τον υπεύθυνο κτηνίατρο του εκτροφείου].
- Έλεγχος της νομίμου κατοχής των γεννητόρων.
 - Έλεγχος των αδειών εισαγωγής ή πιστοποιητικών κατοχής ή, προκειμένου για είδη που ενδιαιώνται στην χώρα μας, των αδειών συλλογής.
 - Ταυτοποίηση των ειδών CITES που διατηρούν στις επιχειρήσεις, σε αντιπαραβολή με τις άδειες εισαγωγής ή τα πιστοποιητικά κατοχής ή, προκειμένου για είδη που ενδιαιώνται στην χώρα μας, των αδειών συλλογής που διαθέτουν.
- Έλεγχος του αναπαραχθέντος και διατηρούμενου ζωικού κεφαλαίου σε αντιπαραβολή με τα στοιχεία του βιβλίου-μητρώου και των σχετικών παραστατικών (κτηνιατρικών βεβαιώσεων) για θανάτους ή γεννήσεις.

- **Έλεγχος των βοτανικών κήπων** που είναι εγκατεστημένα στην περιοχή ευθύνης τους.
 - Έλεγχος εάν περιλαμβάνονται στις συλλογές τους φυτά των Παραρτημάτων της CITES.
 - Έλεγχος εάν διατίθεται πλήρης τεκμηρίωση νόμιμης απόκτησης για τα ως άνω είδη CITES
 - Έλεγχος των αδειών εισαγωγής ή πιστοποιητικών κατοχής ή,
 - προκειμένου για είδη που φύονται αυτοφυώς στην χώρα μας, των αδειών συλλογής του φυτικού υλικού.
 - Έλεγχος εάν περιλαμβάνονται στις συλλογές τους ειδικά προστατευόμενα, σπάνια ή απειλούμενα άγρια φυτά, ανεξάρτητα από το αν αυτά περιλαμβάνονται ή όχι στην CITES (Φυτά που περιλαμβάνονται στο πεδίο εφαρμογής του άρθρου 2 της ΚΥΑ 125188/246/22-01-2013 (ΦΕΚ 285/τ.Β'/13-02-2013).
 - Έλεγχος εάν διατίθεται πλήρης τεκμηρίωση νόμιμης απόκτησης για τα ως άνω είδη
 - Έλεγχος των αδειών εισαγωγής ή πιστοποιητικών κατοχής ή,
 - προκειμένου για είδη που φύονται αυτοφυώς στην χώρα μας, των αδειών συλλογής του φυτικού υλικού.
- **Έλεγχος των φυτωρίων** που αναπαράγουν και διακινούν είδη CITES ή/και μη CITES είδη για τα οποία απαιτείται (απλή) άδεια εισαγωγής, εξαγωγής κ.λ.π., σύμφωνα με το άρθρο 8 της ΚΥΑ 125188/246/22-01-2013 (ΦΕΚ 285/τ.Β'/13-02-2013).
 - Έλεγχος εάν η επιχείρηση έχει εγγραφεί στο *Μητρώο επιχειρήσεων εμπορίας ειδών της άγριας πανίδας και αυτοφυούς χλωρίδας*.
 - Έλεγχος της νομίμου κατοχής του πολλαπλασιαστικού υλικού.
 - Έλεγχος των αδειών εισαγωγής ή πιστοποιητικών κατοχής ή, προκειμένου για είδη που φύονται αυτοφυώς στην χώρα μας, των αδειών συλλογής του πολλαπλασιαστικού υλικού.
 - Ταυτοποίηση των ειδών CITES που διατηρούν και αναπαράγουν στις επιχειρήσεις, σε αντιπαραβολή με τις άδειες εισαγωγής ή τα πιστοποιητικά κατοχής ή τις άδειες συλλογής που διαθέτουν για τα πολλαπλασιαστικό υλικό.
- **Έλεγχος των φυσικών προσώπων, που κατέχουν ως προσωπικά ή οικιακά,** δείγματα ειδών της Σύμβασης CITES.
 - Έλεγχος εάν διαθέτουν τα απαιτούμενα έγγραφα που πιστοποιούν τη νόμιμη απόκτηση και κατοχή των δειγμάτων.
 - **είτε** αντίγραφα των αδειών εισαγωγής CITES βάσει των οποίων εισήχθησαν τα συγκεκριμένα δείγματα στη χώρα μας (για την περίπτωση που ισχυριστούν ότι τα εισήγαγαν στη χώρα μας οι ίδιοι από τρίτη χώρα).
 - **είτε** (στην περίπτωση που ισχυριστούν ότι τα απέκτησαν με αγορά τους από κατάσταση στη χώρα μας) τιμολόγια ή αποδείξεις βάσει των οποίων πιστοποιείται ότι τα δείγματα αυτά τα απέκτησαν από συγκεκριμένο έμπορο-εισαγωγέα ζωντανών ζώων στη χώρα μας, καθώς και φωτοαντίγραφο της/ων άδειας/ών εισαγωγής CITES βάσει της/ων οποίας/ων εισήχθησαν από τον εν λόγω έμπορο-εισαγωγέα στη χώρα μας τα εν λόγω δείγματα ή άλλα στοιχεία (π.χ. βεβαίωση του εμπόρου αναφέροντας και τον αριθμό της άδειας εισαγωγής) που να πιστοποιούν ότι τα εν λόγω δείγματα εισήχθησαν νόμιμα στη χώρα μας.
 - **είτε** (στην περίπτωση που ισχυριστούν ότι τα αγόρασαν από επιχείρηση που εδρεύει σε άλλη χώρα κράτος μέλος της Ευρωπαϊκής Ένωσης) τιμολόγια ή

αποδείξεις βάσει των οποίων πιστοποιείται ότι τα δείγματα αυτά τα απέκτησαν από συγκεκριμένο έμπορο-εισαγωγέα ζωντανών ζώων κράτους μέλους της Ε.Ε., καθώς και φωτοαντίγραφο της/ων άδειας/ών εισαγωγής CITES βάσει της/ων οποίας/ων εισήχθησαν από τον εν λόγω έμπορο-εισαγωγέα στην Ευρωπαϊκή Ένωση τα εν λόγω δείγματα ή άλλα στοιχεία (π.χ. βεβαίωση του εμπόρου αναφέροντας και τον αριθμό της άδειας εισαγωγής ή του πιστοποιητικού εκτροφής σε αιχμαλωσία) που να πιστοποιούν ότι τα εν λόγω δείγματα εισήχθησαν νόμιμα στην Ευρωπαϊκή Ένωση ή γεννήθηκαν σε καθεστώς αιχμαλωσίας στην Ευρωπαϊκή Ένωση από γονείς που είχαν αποκτηθεί νόμιμα.

- **είτε** Πιστοποιητικό Προσωπικής Ιδιοκτησίας που έχει χορηγηθεί από την υπηρεσία σας για κάθε ζώο (Στην περίπτωση αυτή όμως τα ζώα που καλύπτονται από τέτοιο πιστοποιητικό ως κατεχόμενα αυστηρά και μόνο για προσωπικούς και όχι εμπορικούς λόγους, θα έπρεπε να μην στεγάζονται σε χώρο με δημόσια παρουσία όπου πιθανόν να εκμεταλλεύονται εμπορικά δια της εκθέσεώς τους στο κοινό με αντικαταβολή εισιτηρίου).
- **και γενικά**, για κάθε περίπτωση, στοιχεία που να καταμαρτυρούν και να βεβαιώνεται η υπηρεσία σας ότι τα συγκεκριμένα δείγματα αποκτήθηκαν και, εάν δεν προέρχονται από την Ευρωπαϊκή Ένωση, εισήχθησαν σε αυτήν σύμφωνα με την ισχύουσα νομοθεσία περί διατηρήσεως της άγριας πανίδας και χλωρίδας.

Αξίζει να διευκρινίσουμε ότι εάν κατά τη διεξαγωγή των ως άνω ελέγχων διαπιστωθεί από τα ελεγκτικά όργανα ενδεχόμενο παραβάσεων αναφορικά με θέματα που άπτονται της αρμοδιότητας άλλων φορέων και υπηρεσιών (όπως π.χ. της εφαρμογής του Ν. 4039/2012 «Για τα δεσποζόμενα και τα αδέσποτα ζώα συντροφιάς και την προστασία των ζώων από την εκμετάλλευση ή τη χρησιμοποίηση με κερδοσκοπικό σκοπό», υπό την επιφύλαξη των μεταβατικών διατάξεων του άρθρου 22 αυτού) ενημερώνονται απευθείας οι εκ του νόμου προβλεπόμενες αρμόδιες αρχές για τις δικές τους κατά χώρο αρμοδιότητας ενέργειες.

Ε. ΔΙΑΧΕΙΡΙΣΗ ΑΠΟΤΕΛΕΣΜΑΤΩΝ ΕΛΕΓΧΩΝ

Ε1. Βασικές διατάξεις στην τήρηση των οποίων στοχεύουν οι έλεγχοι.

Θεωρούμε υποχρέωσή μας να επισημάνουμε ότι επίκληση άγνοιας νόμων του Κράτους, ιδίως από τα θεσμοθετημένα όργανα και τους λειτουργούς της Δημόσιας Διοίκησης, δεν δικαιολογείται. Πόσο μάλλον όταν πρόκειται για νόμους που έχουν τεθεί σε ισχύ, σε πολλές περιπτώσεις, εδώ και δεκαετίες (Ν.Δ. 86/1969, Ν. 2055/1992, Ν. 2637/1998). Το ίδιο ισχύει για υπουργικές αποφάσεις που εκδόθηκαν σε εφαρμογή εξουσιοδοτικών διατάξεων των νόμων αυτών (ΚΥΑ 331794/12-03-99, ΚΥΑ 104853/4953πε/06-02-06, ΚΥΑ 99098/5881/16-10-06, ΚΥΑ 125188/246/22-01-2013).

Παρά ταύτα, για πολλοστή φορά, παραθέτουμε παρακάτω ορισμένες βασικές διατάξεις, στην τήρηση των οποίων στοχεύουν οι έλεγχοι του θέματος:

- **Ν.Δ. 86/1969 άρθρο 258 παρ. 6 εδάφιο α** (όπως προστέθηκε μετά την παρ. 5, που προστέθηκε με την παρ. 3 του άρθρου 7 του Ν. 177/1975, με την παρ. 5 εδάφιο β του άρθρου 57 του Ν. 2637/1998):
 - ο «Απαγορεύεται χωρίς άδεια η εξαγωγή, εισαγωγή, επανεξαγωγή, επανεισαγωγή, διαμετακόμιση, πώληση, αγορά, διαφήμιση, μίσθωση, εμπορική εκμετάλλευση, ο

αντιπραγματισμός και γενικά η κατοχή, διάθεση, φύλαξη, έκθεση, μεταφορά, αποστολή και διακίνηση:

- αα) των ειδών της αυτοφούς χλωρίδας και άγριας πανίδας και των δειγμάτων αυτών ζώντων ή νεκρών επεξεργασμένων ή μη,
- ββ) των ειδών της αυτοφούς χλωρίδας και άγριας πανίδας και των δειγμάτων αυτών που γεννήθηκαν και εκτράφηκαν/εκτρέφονται σε αιχμαλωσία ή έχουν παραχθεί τεχνητά, επεξεργασμένων ή μη, καθώς και των ειδών ή δειγμάτων που αποτελούν μέρος προσωπικών ή οικιακών αντικειμένων, και
- γγ) των ειδών της αυτοφούς χλωρίδας και άγριας πανίδας και των δειγμάτων αυτών, επεξεργασμένων ή μη, που χρησιμοποιούνται για δάνεια ή ανταλλαγές για μη εμπορικούς σκοπούς μεταξύ αναγνωρισμένων επιστημόνων και επιστημόνων ερευνητικών ιδρυμάτων.»

- **Ν.Δ. 86/1969 άρθρο 258 παρ. 6 εδάφιο β** (όπως προστέθηκε μετά την παρ. 5, που προστέθηκε με την παρ. 3 του άρθρου 7 του Ν. 177/1975, με την παρ. 5 εδάφιο β του άρθρου 57 του Ν. 2637/1998):
 - «Με αποφάσεις του Υπουργού Γεωργίας που δημοσιεύονται στην εφημερίδα της Κυβερνήσεως, καθορίζονται τα είδη της αυτοφούς χλωρίδας και άγριας πανίδας της προηγούμενης περίπτωσης, οι όροι και οι προϋποθέσεις χορήγησης της άδειας και ο τύπος αυτής, καθώς και κάθε άλλη αναγκαία λεπτομέρεια για την εφαρμογή των διατάξεων της περίπτωσης α'.»
[Βλέπε αφενός: Σε ισχύ ΚΥΑ 125188/246/22-01-2013 (ΦΕΚ 285/τ. Β'/13-02-2013) (η οποία αντικατέστησε στο σύνολό της την ΚΥΑ 99098/5881/16-10-2006) και αφετέρου: λοιπά σε ισχύ (πλην του 9) άρθρα της ΚΥΑ 104853/4953πε/06-02-2006].
- **Ν.Δ. 86/1969 άρθρο 258 παρ. 6 εδάφιο γ** (όπως προστέθηκε μετά την παρ. 5, που προστέθηκε με την παρ. 3 του άρθρου 7 του Ν. 177/1975, με την παρ. 5 εδάφιο β του άρθρου 57 του Ν. 2637/1998):
 - «Για τη χορήγηση της άδειας της περίπτωσης α' απαιτείται η καταβολή τελών, τα οποία αποτελούν έσοδα του Κρατικού Προϋπολογισμού. Το χρηματικό ύψος των τελών αυτών καθορίζεται και αναπροσαρμόζεται κάθε φορά με απόφαση των Υπουργών Οικονομικών και Γεωργίας, που δημοσιεύεται στην Εφημερίδα της Κυβερνήσεως.»
[Βλέπε: Σε ισχύ ΚΥΑ 98533/4846/21-08-2006 (ΦΕΚ1332/τ.Β'/14-09-2006)].
- **Ν.Δ. 86/1969 άρθρο 258 παρ. 6 εδάφιο δ** (όπως προστέθηκε μετά την παρ. 5, που προστέθηκε με την παρ. 3 του άρθρου 7 του Ν. 177/1975, με την παρ. 5 εδάφιο β του άρθρου 57 του Ν. 2637/1998):
 - «Οι εισαγωγείς και εξαγωγείς, ως και οι ενώσεις αυτών, καθώς και οι επιχειρήσεις διάθεσης στην αγορά και διακίνησης των ειδών της περίπτωσης β' εγγράφονται σε ειδικό μητρώο για τη χορήγηση της ανωτέρω άδειας. Με απόφαση του Υπουργού Γεωργίας, που δημοσιεύεται στην εφημερίδα της Κυβερνήσεως, καθορίζονται οι προϋποθέσεις εγγραφής στο εν λόγω μητρώο, καθώς και κάθε άλλη αναγκαία λεπτομέρεια για την εφαρμογή των διατάξεων της παρούσης περίπτωσης.»
[Βλέπε: Σε ισχύ Υπ. Απόφαση 331739/26-02-1999 (ΦΕΚ194/τ.Β'/1999), καθώς και εγκυκλίους μας αριθμ. 106686/5987/25-11-2005 και 86425/317/24-01-2006, καθώς και το εκάστοτε επικαιροποιημένο Μητρώο Επικρατείας που αναρτάται

στον επίσημο δικτυακό μας τόπο <http://www.ypeka.gr> υπό τις επιλογές: ΔΑΣΗ → ΕΦΑΡΜΟΓΗ ΣΥΜΒΑΣΗΣ CITES → [Μητρώο Επικράτειας επιχειρήσεων εμπορίας ειδών της άγριας πανίδας και αυτοφρούς χλωρίδας της Σύμβασης CITES, ...](#)].

• **ΚΥΑ 125188/246/22-01-2013 άρθρο 9 παράγραφοι α και β:**

- « α) Σε εφαρμογή της εξουσιοδοτικής διάταξης του άρθρου 8 παράγραφος 2 του Κανονισμού (ΕΚ) αριθ. 338/97, απαγορεύεται η εισαγωγή, εξαγωγή, κατοχή και η διατήρηση ζώων ζώων που αφορούν σε είδη που περιλαμβάνονται στο Παράρτημα Α του Κανονισμού (ΕΚ) 338/97, όπως αυτό κάθε φορά ισχύει, όταν ο σκοπός των ως άνω ενεργειών είναι είτε το εμπόριο και η διάθεσή τους στην Ελληνική αγορά προκειμένου τα ζώα αυτά να χρησιμοποιηθούν ως προσωπικά ή οικιακά, είτε αυτή καθαυτή η κατοχή και διατήρησή τους για προσωπικούς ή οικιακούς λόγους.

β) Οι απαγορεύσεις της ως άνω διάταξης δεν ισχύουν:

β1) εφόσον πρόκειται για ζώα που ανήκουν σε είδη που περιλαμβάνονται στο παράρτημα Χ του Καν. 865/2006, όπως τροποποιήθηκε και κάθε φορά ισχύει, καθώς και για υβρίδιά τους, εφόσον έχουν γεννηθεί και εκτραφεί σε αιχμαλωσία και φέρουν σήμανση σύμφωνα με το άρθρο 66 παρ. 1 του ως άνω Κανονισμού.

β2) εφόσον πρόκειται για πτηνά (*Aves spp.*) ή ερπετά της οικογένειας *Testudinidae* (χερσαίες χελώνες), τα οποία έχουν γεννηθεί και εκτραφεί σε αιχμαλωσία σύμφωνα με τις διατάξεις του κεφαλαίου XIII (άρθρο 54) του Καν. (ΕΚ) αριθ. 865/2006 και φέρουν σήμανση σύμφωνα με τις διατάξεις του άρθρου 66 παρ. 1 του εν λόγω κανονισμού και υπό την προϋπόθεση ότι τα δείγματα καλύπτονται από ανάλογο έγγραφο (άδεια ή πιστοποιητικό), στα πλαίσια του εν λόγω κανονισμού και της παρούσας, όπου αναφέρονται τα στοιχεία της σήμανσης.

β3) εφόσον πρόκειται για πτηνά του Παραρτήματος I της Σύμβασης CITES που εκτράφηκαν σε αιχμαλωσία για εμπορικούς σκοπούς σε επιχειρήσεις που περιλαμβάνονται στο μητρώο της Γραμματείας CITES, σύμφωνα με το Ψήφισμα Συνδ. 12.10 (Rev. CoP15) και υπό την προϋπόθεση ότι τα δείγματα καλύπτονται από ανάλογο έγγραφο (άδεια ή πιστοποιητικό) στα πλαίσια της Σύμβασης CITES, και της παρούσας.

β4) εφόσον πρόκειται για ζώα που αποκτήθηκαν, ή εισήχθησαν στην Ευρωπαϊκή Ένωση πριν να αρχίσουν να εφαρμόζονται για τα συγκεκριμένα δείγματα οι διατάξεις που αφορούν τα είδη του Παραρτήματος I της CITES, του Παραρτήματος ΓΙ του κανονισμού (ΕΟΚ) αριθ. 3628/82 ή του Παραρτήματος Α του Κανονισμού (ΕΚ) αριθ. 338/97, πράγμα που θα πρέπει να αποδεικνύεται με την επίδειξη σχετικού πιστοποιητικού, που θα καλύπτει τα εν λόγω δείγματα, εκδοθέντος σε πιστοποίηση των ανωτέρω από την κατά τόπο αρμόδια Διαχειριστική Αρχή CITES.»

• **Ν. 4042/2012 (ΦΕΚ 24 Α΄) «Ποινική προστασία περιβάλλοντος – Εναρμόνιση με την Οδηγία 2008/99/ΕΚ – Πλαίσιο παραγωγής και διαχείρισης αποβλήτων – Εναρμόνιση με την Οδηγία 2008/98/ΕΚ – Ρύθμιση θεμάτων Υπουργείου Περιβάλλοντος Ενέργειας και Κλιματικής Αλλαγής:**

- **άρθρο 2 Ορισμοί:** «Κατά την έννοια του νόμου αυτού νοούνται ως:
 - 1) «Παράνομη»: κάθε παράβαση της νομοθεσίας που εκτίθεται στα Παραρτήματα Α΄ και Β΄ της παρούσας ενότητας, όπως εκάστοτε ισχύει.
 - 2) «Προστατευόμενα είδη άγριας χλωρίδας και πανίδας»:
 - α) για τους σκοπούς του άρθρου 3 στοιχείο στ΄, τα είδη που απαριθμούνται:

αα) στο παράρτημα IV του άρθρου 20 της 33318/3028/1998 κοινής υπουργικής απόφασης ... (Β'1289), όπως τροποποιήθηκε με την 14849/853/2008 κοινή υπουργική απόφαση ... (Β'645), ...,

ββ) στο Παράρτημα I του άρθρου 14 της 37338/1807/2010 κοινής υπουργικής απόφασης ... (Β'1495),

β) για τους σκοπούς του άρθρου 3 στοιχείο ζ', τα είδη που απαριθμούνται στα Παραρτήματα Α' ή Β' του Κανονισμού (ΕΚ) αριθ. 338/1997 του Συμβουλίου

... .»

- ο **άρθρο 3 Αδικήματα:** «Τιμωρούνται σύμφωνα με το άρθρο 28 του ν. 1650/1986, όπως τροποποιείται με το άρθρο 7 του παρόντος νόμου:

...
στ) η θανάτωση, ο αφανισμός, η κατοχή ή η σύλληψη προστατευόμενων ειδών της άγριας χλωρίδας ή πανίδας, εξαιρουμένων των περιπτώσεων που η συμπεριφορά αφορά αμελητέα ποσότητα αυτών των ειδών και έχει αμελητέο αντίκτυπο στο καθεστώς διατήρησης των ειδών·

ζ) η εμπορία με προστατευόμενα είδη άγριας πανίδας ή χλωρίδας ή μερών ή παραγώγων αυτών, εξαιρουμένων των περιπτώσεων που η συμπεριφορά αφορά αμελητέα ποσότητα των ειδών αυτών και έχει αμελητέο αντίκτυπο στο καθεστώς διατήρησης των ειδών·

...»

- ο **ΠΑΡΑΡΤΗΜΑΤΑ ΕΝΟΤΗΤΑΣ Α'**

«ΠΑΡΑΡΤΗΜΑ Α

Κατάλογος της εθνικής νομοθεσίας, που εκδόθηκε σε συμμόρφωση με κοινοτικές Οδηγίες, και των Κανονισμών (ΕΚ), που εκδόθηκαν δυνάμει της Συνθήκης Ε.Κ., η παράβαση των οποίων –όπως εκάστοτε ισχύουν- συνιστά παράνομη συμπεριφορά σύμφωνα με την περίπτωση (αα) της παραγράφου α' του άρθρου 2

.....
- Η 37338/1807/2010 κοινή υπουργική απόφαση «Καθορισμός μέτρων και διαδικασιών για τη διατήρηση της άγριας ορνιθοπανίδας και των οικοτόπων/ενδιαιτημάτων της, ...» (Β'1495).

...
- Η 33318/3028/1998 κοινή υπουργική απόφαση «Καθορισμός μέτρων και διαδικασιών για τη διατήρησι των φυσικών οικοτόπων (ενδιαιτημάτων), καθώς και της άγριας πανίδας και χλωρίδας» (Β'1289), όπως τροποποιήθηκε με την 14849/853/2008 κοινή υπουργική απόφαση (Β'645), ...

...
- Ο Κανονισμός (ΕΚ) αριθ. 338/1997 του Συμβουλίου, της 9^{ης} Δεκεμβρίου 1996, για την προστασία των ειδών άγριας πνίδας και χλωρίδας με τον έλεγχο του εμπορίου τους.

...

...

ΠΑΡΑΡΤΗΜΑ Β

...

...»

Ε2. Βασικές διατάξεις που καθορίζουν τις διαδικασίες επί διαπιστούμενων παραβάσεων κατά τους ελέγχους.

- **Ν. 1845/1989, άρθρο 38 παρ. 2** (όπως αντικαταστάθηκε με την παρ. 2 του άρθρου 58 του Ν. 2637/1998):
 - « Στα πλαίσια άσκησης της δασικής προστασίας, οι δασικοί υπάλληλοι και οι υπάλληλοι των κατηγοριών α', β', γ', ε' και στ' της παραγράφου 1 του άρθρου 39 του παρόντος νόμου υποχρεούνται να συντάσσουν και υποβάλλουν αρμοδίως πρωτόκολλα μηνύσεων για κάθε παράβαση των δασικών νόμων, να προβαίνουν στην κατάσχεση των δασικών προϊόντων, όλων γενικά των υπό καθεστώς προστασίας υπαγόμενων ειδών της αυτοφυούς χλωρίδας και άγριας πανίδας και των δειγμάτων αυτών ζώντων ή νεκρών, επεξεργασμένων ή μη που συγκομίζονται ή μεταφέρονται ή συλλέγονται ή συλλαμβάνονται ή διακινούνται ή διατίθενται στην αγορά ή κατέχονται παράνομα, στην κατάσχεση των κατά παράβαση των περί θήρας και ορεινής αλιείας διατάξεων αποκτωμένων θηραμάτων ή αλιευμάτων, στην κατάσχεση των μέσων που χρησιμοποιήθηκαν για την τέλεση των παρανόμων πράξεων και τη σύλληψη, μεταγωγή και παράδοση όσων παρανομούν στην πλησιέστερη αστυνομική αρχή. ...»

Ε3. Βασικές διατάξεις που καθορίζουν τις ποινικές και διοικητικές κυρώσεις.

Εφόσον διαπιστωθούν από τους ως άνω ελέγχους σχετικές παραβάσεις, το ελεγκτικό όργανο οφείλει να προβεί στην κατά περίπτωση προβλεπόμενη διαδικασία για την παραπομπή του παραβάτη και την επιβολή των προβλεπόμενων κυρώσεων (ποινικών και διοικητικών).

Παραθέτουμε παρακάτω ορισμένες βασικές διατάξεις, που καθορίζουν τις κυρώσεις αυτές:

- **Ν.Α. 86/1969 άρθρο 287 παρ. 22** (όπως προστέθηκε με την παρ. 7 του άρθρου 57 του Ν. 2637/1998):
 - «Όποιος κατέχει, εισάγει, διακινεί, διαθέτει καθ' οιονδήποτε τρόπο είδη του άρθρου 258 παρ. 6 περ. β' χωρίς άδεια ή με άδεια πλαστή ή που φέρει αλλοιώσεις τιμωρείται με φυλάκιση από δύο (2) μήνες έως ένα (1) έτος και σε περίπτωση υποτροπής με φυλάκιση δύο (2) ετών.»
- **Ν.Α. 86/1969 άρθρο 287 παρ. 23** (όπως προστέθηκε με την παρ. 7 του άρθρου 57 του Ν. 2637/1998):
 - «Όποιος αρνείται ή παρακωλύει ή κωλυσιεργεί τη διενέργεια των ελέγχων από τα ελεγκτικά όργανα στα είδη του άρθρου 258 παρ. 6 περ. β' ή αρνείται την παροχή πληροφοριών ή παρέχει ψευδείς πληροφορίες τιμωρείται με φυλάκιση από έναν (1) έως έξι (6) μήνες.»
- **Ν.Α. 86/1969 άρθρο 287 παρ. 24** (όπως προστέθηκε με την παρ. 7 του άρθρου 57 του Ν. 2637/1998):
 - «Υπεύθυνοι κατά των οποίων ασκείται ποινική δίωξη και επιβάλλονται οι ποινές των παραγράφων 22 και 23 είναι στις προσωπικές επιχειρήσεις οι επιχειρηματίες, στις ομόρρυθμες εταιρείες οι ομόρρυθμοί εταίροι, στις εταιρείες περιορισμένης ευθύνης οι διαχειριστές και στους συνεταιρισμούς και τις ανώνυμες εταιρείες ο ορισθείς υπεύθυνος ή, σε περίπτωση που δεν έχει ορισθεί υπεύθυνος, τα μέλη του οργάνου διοίκησης.»

- **Ν.Δ. 86/1969 άρθρο 288α Διοικητικές κυρώσεις** (όπως προστέθηκε, μετά το άρθρο 288, με την παρ. 8 του άρθρου 57 του Ν. 2637/1998):

ο «

1. Οι παραβάτες των διατάξεων του άρθρου 258 παράγραφος 6 περιπτώσεις α', β', γ', δ' και στ' τιμωρούνται με πρόστιμο από διακόσιες χιλιάδες (200.000)* έως πέντε εκατομμύρια (5.000.000)** δραχμές, τα δε είδη της αυτοφυούς χλωρίδας και άγριας πανίδας και των δειγμάτων αυτών των ζώντων ή νεκρών, επεξεργασμένων ή μη, κατάσχονται από την αρμόδια Δασική ή Τελωνειακή Αρχή και παραδίδονται στην πλησιέστερη Δασική Αρχή με μέριμνα της οποίας ή:

α) επαναποστέλλονται ή επανεξάγονται στη Χώρα καταγωγής ή

β) εκποιούνται ή

γ) διατίθενται προς φύλαξη και περίθαλψη.

Όταν η κατάσχεση διενεργείται από τη Δασική Αρχή εφαρμόζονται αναλόγως οι διατάξεις των παρ. 2, 3 και 4 του άρθρου 288 του ν.δ. 86/1969.

2. Αν διαπιστωθεί ότι η συνοδούσα το είδος άδεια είναι πλαστή ή φέρει αλλοιώσεις επιβάλλονται επιπλέον και οι κυρώσεις της προηγούμενης παραγράφου.
3. Σε περίπτωση υποτροπής τα όρια του προστίμου διπλασιάζονται.
4. Για την επιμέτρηση των διοικητικών κυρώσεων του άρθρου αυτού λαμβάνεται υπόψη η σοβαρότητα της παράβασης και η περίπτωση υποτροπής.
5. Το πρόστιμο του άρθρου αυτού επιβάλλεται με απόφαση του αρμόδιου Γενικού Γραμματέα της οικείας Περιφέρειας***, σύμφωνα με τα υποβληθέντα στοιχεία ελέγχου. Για την επίδοση της απόφασης εφαρμόζονται αναλόγως οι διατάξεις για τις επιδόσεις των άρθρων 56 έως 57 του Κώδικα Φορολογικής Δικονομίας.
6. Κατά της απόφασης επιβολής προστίμου ο βαρυνόμενος από αυτήν έχει δικαίωμα άσκησης προσφυγής ενώπιον του τριμελούς διοικητικού πρωτοδικείου μέσα σε προθεσμία τριάντα (30) ημερών, η οποία αρχίζει από την επόμενη ημέρα που του επιδόθηκε η απόφαση. Η άσκηση της προσφυγής δεν αναστέλλει την εκτέλεση της προσβαλλόμενης απόφασης, μπορεί όμως με απόφαση του προέδρου του διοικητικού πρωτοδικείου, στο οποίο εκκρεμεί η προσφυγή, να ανασταλεί, σύμφωνα με τις διατάξεις του άρθρου 2 του ν. 820/1978 (ΦΕΚ 174 Α'), όπως αντικαταστάθηκαν με το άρθρο 27 του ν. 1406/1983 (ΦΕΚ 182 Α'), εν μέρει, ή στο σύνολο, η εκτέλεση της εν λόγω απόφασης, εάν εξαιτίας σφαλμάτων αυτής πιθανολογείται μερική ή ολική ευδοκίμηση της προσφυγής ή διαπιστώνεται, από συγκεκριμένα στοιχεία, αδυναμία καταβολής από τον αιτούντα.
Κατά των αποφάσεων των διοικητικών πρωτοδικείων επιτρέπεται η άσκηση των ενδίκων μέσων που προβλέπονται από τις διατάξεις του Κώδικα Φορολογικής Δικονομίας, για την εκδίκαση των οποίων, καθώς και των προσφυγών του προηγούμενου εδαφίου, εφαρμόζονται οι διατάξεις του ίδιου Κώδικα.
7. Το χρηματικό ύψος του προστίμου του άρθρου αυτού μπορεί να αναπροσαρμόζεται με απόφαση του Υπουργού Γεωργίας**** που δημοσιεύεται στην Εφημερίδα της Κυβερνήσεως.
8. Τα πρόστιμα που επιβάλλονται σύμφωνα με τις διατάξεις του παρόντος άρθρου βεβαιώνονται ως δημόσια έσοδα και εισπράττονται κατά τον Κώδικα Εισπράξεως Δημοσίων Εσόδων (Κ.Ε.Δ.Ε.) και αποτελούν έσοδο του Κρατικού

Προϋπολογισμού. Για την κίνηση της διαδικασίας βεβαίωσης μεριμνά η αρμόδια Διεύθυνση Δασών του οικείου νομού. ».

- * στρογγυλοποιούμενο αντιστοιχεί στα 600 Ευρώ.
- ** αντιστοιχεί στα 14.673,51 Ευρώ
- *** διάβαζε: Αποκεντρωμένης Διοίκησης
- **** διάβαζε: Περιβάλλοντος, Ενέργειας και Κλιματικής Αλλαγής

- **Ν.Δ. 86/1969 άρθρο 294 παρ. 3** (όπως προστέθηκε, μετά την παρ. 2, με την παρ. 9 του άρθρου 57 του Ν. 2637/1998):
 - « Στις περιπτώσεις των αδικημάτων του άρθρου 287 παρ. 22 και 23 μπορεί να παρίστανται ως πολιτικώς ενάγοντες και οι φορείς του άρθρου 258 παράγραφος 6 περίπτωση στ', ανεξάρτητα αν έχουν υποστεί περιουσιακή ζημία. »
- **ΚΥΑ 125188/246/22-01-2013 άρθρο 9 παράγραφος γ:**
 - « Για τις παραβάσεις του παρόντος άρθρου έχουν εφαρμογή οι ποινικές και διοικητικές διατάξεις που αναφέρονται στο άρθρο 10 της παρούσης. »
- **ΚΥΑ 125188/246/22-01-2013 άρθρο 10 :**
 - « Οι ποινικές και διοικητικές κυρώσεις που επιβάλλονται αντίστοιχα με τις διατάξεις των παραγράφων 7 και 8 του άρθρου 57 του Νόμου 2637/98 (ΦΕΚ 200/Α) καθώς και η διαδικασία γνωστοποίησης των παραβάσεων σχετικά με τις διοικητικές κυρώσεις, που αναφέρονται στην παράγραφο 3 του άρθρου 58 του ίδιου νόμου, έχουν εφαρμογή στις παραβάσεις των διατάξεων της παρούσας που διαπιστώνονται σε είδη της αυτοφυούς χλωρίδας και άγριας πανίδας του άρθρου 2 της παρούσας. ».
- **Ν. 4042/2012 (ΦΕΚ 24 Α΄) «Ποινική προστασία περιβάλλοντος – Εναρμόνιση με την Οδηγία 2008/99/ΕΚ – Πλαίσιο παραγωγής και διαχείρισης αποβλήτων – Εναρμόνιση με την Οδηγία 2008/98/ΕΚ – Ρύθμιση θεμάτων Υπουργείου Περιβάλλοντος Ενέργειας και Κλιματικής Αλλαγής:**
 - **άρθρο 7 Τροποποίηση του άρθρου 28 του ν. 1650/1986 (Α΄160):** «Το άρθρο 28 του ν. 1650/1986 τροποποιείται ως εξής:
 - ...
 - 2. Η παράγραφος 2 του άρθρου 28 του ν. 1650/1986 αντικαθίσταται ως εξής:

“2. Όποιος προκαλεί ρύπανση ή υποβαθμίζει το περιβάλλον με πράξη ή παράλειψη ... τιμωρείται με φυλάκιση τουλάχιστον ενός έτους ή και χρηματική ποινή 3.000,00 έως 60.000,00 ευρώ. ...”
 - 3. Η παράγραφος 3 του άρθρου 28 του ν. 1650/1986 αντικαθίσταται ως εξής:

“3 Αν η πράξη του πρώτου εδαφίου της παραγράφου 2 του παρόντος άρθρου:

 - (α) τελέστηκε από υπαίτιο που σκόπευε να προσπορίσει στον εαυτό του ή άλλον οικονομικό ή άλλο υλικό όφελος, επιβάλλεται φυλάκιση τουλάχιστον δύο ετών ή και χρηματική ποινή 20.000,00 έως 150.000,00 ευρώ,
 - (β) τελέστηκε με τον ανωτέρω σκοπό και το συνολικό οικονομικό ή άλλο υλικό όφελος υπερβαίνει το ποσό των 73.000,00 ευρώ ή από υπαίτιο που διαπράττει εγκλήματα του παρόντος άρθρου κατ' επάγγελμα ή κατά συνήθεια και το συνολικό οικονομικό ή άλλο υλικό όφελος υπερβαίνει το ποσό των 15.000,00 ευρώ, επιβάλλεται κάθειρξη έως δέκα έτη ή και χρηματική ποινή 60.000,00 έως 250.000,00 ευρώ,

(γ) δημιούργησε, με βάση το είδος ή την ποσότητα των ρύπων ή την έκταση ή τη σημασία της υποβάθμισης, κίνδυνο σοβαρής ή ευρείας ρύπανσης ή υποβάθμισης ή σοβαρής ή ευρείας οικολογικής και περιβαλλοντικής διατάραξης ή καταστροφής, επιβάλλεται φυλάκιση τουλάχιστον δύο ετών ή και χρηματική ποινή 20.000,00 έως 150.000,00 ευρώ,

(δ) ...

(ε) είχε ως επακόλουθο σοβαρή ή ευρεία ρύπανση ή υποβάθμιση ή σοβαρή ή ευρεία οικολογική και περιβαλλοντική διατάραξη ή καταστροφή, με βάση το είδος ή την ποσότητα των ρύπων ή την έκταση ή τη σημασία της υποβάθμισης ή το θάνατο εμβρύου ή ανθρώπου ή την εμφάνιση βαριάς σωματικής ή διανοητικής πάθησης σε νεογνό ή τη βαριά σωματική ή διανοητική πάθηση ανθρώπου, επιβάλλεται κάθειρξη ή και χρηματική ποινή 150.000,00 έως 500.000,00 ευρώ.

Αν οι πράξεις των στοιχείων γ', δ', και ε' της παραγράφου αυτής τελέστηκαν από αμέλεια, επιβάλλεται φυλάκιση τουλάχιστον ενός έτους ή και χρηματική ποινή 60.000,00 έως 150.000,00 ευρώ."

....»

ΣΤ. ΑΡΜΟΔΙΟΤΗΤΕΣ ΑΛΛΩΝ ΑΡΧΩΝ ΓΙΑ ΠΑΡΕΜΦΕΡΗ ΘΕΜΑΤΑ

Υπενθυμίζουμε ότι:

1. Αναφορικά με τα θέματα που σχετίζονται με κτηνοτροφικές εγκαταστάσεις (συμπεριλαμβανομένων εκτροφείων «λοιπών ειδών της άγριας πανίδας») -για τις οποίες είχαν εφαρμογή οι σχετικές διατάξεις της Υ1β/2000/1995 (ΦΕΚ 343/τ.Β'/1995) Υγειονομικής Διάταξης όπως αυτές είχαν τροποποιηθεί με το Ν. 3698/2008 (ΦΕΚ 198/τ.Α'/2008) «*Ρυθμίσεις θεμάτων κτηνοτροφίας και άλλες διατάξεις*»- εφαρμογή πλέον έχουν οι διατάξεις του Νόμου 4056/2012 (ΦΕΚ 52/τ.Α'/12-03-2012) «*Ρυθμίσεις για την κτηνοτροφία και τις κτηνοτροφικές εγκαταστάσεις και άλλες διατάξεις*», σύμφωνα με το άρθρο 3 του οποίου καθορίζεται ως αρμόδια αρχή χορήγησης της άδειας εγκατάστασης η Διεύθυνση Αγροτικής Οικονομίας και Κτηνιατρικής της οικείας Περιφερειακής Ενότητας. Επισημαίνουμε δε ότι το δημόσιο δεν φέρει καμιά ευθύνη έναντι των εκτροφέων που τους έχει χορηγηθεί από την κατά περίπτωση αρμόδια αρχή άδεια εκτροφής ειδών των οποίων, στο πλαίσιο μεταγενέστερων τροποποιήσεων του ισχύοντος θεσμικού πλαισίου της Σύμβασης CITES, εντάσσονται σε καθεστώς προστασίας τέτοιο που να μην επιτρέπει τη διάθεσή τους στην αγορά για συγκεκριμένους λόγους (βλέπε π.χ. : Ισχύουσα –βάσει του άρθρου 9 της ΚΥΑ 125188/246/22-01-2013- απαγόρευση διάθεσης στην Ελληνική αγορά ζώντων ζώων που αφορούν σε είδη που περιλαμβάνονται στο Παράρτημα Α του Κανονισμού (ΕΚ) 338/97, όπως αυτό κάθε φορά ισχύει, προκειμένου τα ζώα αυτά να χρησιμοποιηθούν ως προσωπικά ή οικιακά. Περιπτώσεις ένταξης νέων ειδών στον Πίνακα Α του κανονισμού της Ε.Ε. κ.α.)
2. Η αντιμετώπιση περιστατικών που άπτονται θεμάτων της διασφάλισης της ευζωίας και τήρησης των όρων υγιεινούς διαβίωσης κατεχομένων (υπό αιχμαλωσία) και διακινούμενων ειδών της άγριας πανίδας, ανήκει στην ευθύνη και αρμοδιότητα των κατά τόπο κτηνιατρικών υπηρεσιών (Διευθύνσεις Αγροτικής Οικονομίας και Κτηνιατρικής των Περιφερειακών Ενοτήτων) των Περιφερειών της Χώρας και των υπαγόμενων στην εποπτεία της Γενικής Δ/σης Κτηνιατρικής (Δ/ση Υγείας των Ζώων – Δ/ση Κτηνιατρικής Αντίληψης, Φαρμάκων & Εφαρμογών) του Υπουργείου Αγροτικής Ανάπτυξης και Τροφίμων υπηρεσιών. Ομοίως, ο κτηνιατρικός έλεγχος και ο έλεγχος των συνθηκών μεταφοράς κάθε είδους ζώου προερχομένου από Τρίτη χώρα και εισερχομένου στο Ελληνικό έδαφος υπάγεται στην αρμοδιότητα των Συνοριακών Σταθμών Κτηνιατρικού

Ελέγχου (ΣΥ.Κ.Ε) του Υπουργείου Αγροτική Ανάπτυξης και Τροφίμων. Κατά συνέπεια, στις περιπτώσεις κατά τις οποίες είτε καταγγέλλονται, είτε διαπιστώνονται ή πιθανολογούνται κατά τους εσωτερικούς ή συνοριακούς ελέγχους παραβάσεις της εν λόγω μορφής, θα ζητάτε από την αρμόδια ως άνω κατά τόπο αρχή να επιληφθεί.

Z. ΕΙΔΙΚΑ ΒΟΗΘΗΜΑΤΑ ΑΝΑΦΟΡΙΚΑ ΜΕ ΤΑ ΕΙΔΗ ΠΑΝΙΔΑΣ ΚΑΙ ΧΛΩΡΙΔΑΣ ΠΟΥ ΥΠΟΚΕΙΝΤΑΙ ΣΤΗΝ ΥΠΟΧΡΕΩΣΗ ΕΛΕΓΧΩΝ CITES

Δεδομένης της πολυπλοκότητας εφαρμογής της Διεθνούς Σύμβασης CITES (Συχνή μεταβολή στα Παραρτήματα και στους Πίνακες με τα προστατευόμενα είδη, στις αρχές και στους κανόνες λειτουργίας και εφαρμογής της, στα ειδικά -ξενόγλωσσα στην πλειονότητά τους- έντυπα έκδοσης των αδειών διακίνησης και εμπορίας των ειδών CITES, μεγάλος αριθμός υπό προστασία ειδών – περίπου 33.500- και κατά συνέπεια δυσκολία στην αναγνώριση των ειδών), οι αρμόδιες Διαχειριστικές Αρχές CITES (CITES Management Authorities) οφείλουν να συνεργάζονται με τις λοιπές Αρχές Επιβολής της Σύμβασης CITES (CITES Enforcement Authorities) εφοδιάζοντάς τις με όλα τα απαραίτητα στοιχεία και πληροφορίες για να υποβοηθήσουν το έργο τους, και συνδράμοντάς τις σε σχετικά αιτήματα αναγνώρισης ειδών ή/και ταυτοποίησης δειγμάτων ειδών.

Κατά την αναζήτηση απαντήσεων ως προς το:

- εάν κάποιο διακινούμενο δείγμα είδους πανίδας ή χλωρίδας -με το οποίο έρχεστε αντιμέτωποι κατά την άσκηση των καθηκόντων σας- περιλαμβάνεται ή όχι στα, με την ευρύτερη έννοια, υποκείμενα σε ελέγχους δείγματα ειδών CITES [δηλαδή είδη των Παραρτημάτων της CITES, είδη των Πινάκων του σε ισχύ Παραρτήματος του Καν. (ΕΚ) αριθ. 338/97, καθώς και μη CITES είδη των εδαφίων γ και δ του άρθρου 2 τη ΚΥΑ 125188/246/22-01-2013],
- εάν το ως άνω δείγμα (στην περίπτωση που συνοδεύεται από έγγραφο CITES ή φέρεται ότι καλύπτεται από συγκεκριμένο έγγραφο CITES) αντιστοιχεί πράγματι σε αυτό που προσδιορίζεται στο συνοδεύον αυτό έγγραφο CITES, ή
- Εάν το συγκεκριμένο δείγμα -με το οποίο έρχεστε αντιμέτωποι κατά την άσκηση των καθηκόντων σας τη συγκεκριμένη χρονική στιγμή- δύναται να βρίσκεται νόμιμα στην κατοχή του φερόμενου ως ιδιοκτήτη του ή δύναται νόμιμα να εισαχθεί στη χώρα, και προκειμένου να αποφύγετε χρονοβόρες διαδικασίες αναζήτησης πληροφοριών σε αναλογικής μορφής πηγές, προτρέπουμε να αντλείτε σχετικές πληροφορίες κάνοντας χρήση και συμβουλευόμενοι κατά περίπτωση τα παρακάτω ειδικά (σε ηλεκτρονική μορφή) βοηθήματα.

Z1. Επικαιροποιημένοι κατάλογοι CITES και μη CITES ειδών (δηλαδή ειδών της ΚΥΑ αριθμ. 125188/246/22-01-2013) η διακίνηση δειγμάτων των οποίων υπόκειται στην υποχρέωση ελέγχων:

Z1.1 Κατάλογοι που περιλαμβάνουν μόνο τα περιλαμβανόμενα στη Σύμβαση CITES είδη (Παραρτήματα I, II και III):

- *Κατάλογος Ελέγχου ειδών CITES (Checklist of CITES species)* (<http://checklist.cites.org>) (σχετικό αριθ. 138011/3046/01-11-2013 έγγραφό μας).
- Παραρτήματα I, II και III σε ισχύ από... (Appendices I, II and III valid from ...) αγγλική έκδοση στη ιστοσελίδα της Γραμματείας CITES (<http://www.cites.org/eng/app/appendices.php>).

- [Παραρτήματα I, II και III που έχουν νομική ισχύ από 12 Ιουνίου 2013](http://www.ypeka.gr/Default.aspx?tabid=535&language=el-GR) . Επικαιροποιημένη εκάστοτε έκδοση στην ελληνική στον επίσημο για την εφαρμογή της CITES στην Ελλάδα δικτυακό τόπο (<http://www.ypeka.gr/Default.aspx?tabid=535&language=el-GR>).

Z1.2 Κατάλογοι που περιλαμβάνουν τόσο τα περιλαμβανόμενα στη Σύμβαση CITES είδη (Παραρτήματα I, II και III) όσο και τα περιλαμβανόμενα στο σε ισχύ παράρτημα του Καν. (ΕΚ) αριθ. 338/97 είδη (Πίνακες Α, Β, Γ και Δ):

- Βάση δεδομένων Species+ (<http://www.speciesplus.net/>).
- [ΠΙΝΑΚΑΣ Α, ΠΙΝΑΚΑΣ Β, ΠΙΝΑΚΑΣ Γ και ΠΙΝΑΚΑΣ Δ](http://www.ypeka.gr/Default.aspx?tabid=535&language=el-GR) του Κανονισμού (ΕΚ) αριθ. 338/97, καθώς και ερμηνευτικές σημειώσεις για την ερμηνεία των Πινάκων αυτών, όπως ισχύουν σήμερα βάσει του Κανονισμού (ΕΕ) αριθ. 750/2013. Επικαιροποιημένη εκάστοτε έκδοση στην ελληνική στον επίσημο για την εφαρμογή της CITES στην Ελλάδα δικτυακό τόπο (<http://www.ypeka.gr/Default.aspx?tabid=535&language=el-GR>).
- [Κανονισμός \(ΕΕ\) 750/2013](http://www.ypeka.gr/Default.aspx?tabid=537&language=el-GR) Τροποποίηση του κανονισμού (ΕΚ) 338/97. Επικαιροποιημένη εκάστοτε έκδοση στην ελληνική στον επίσημο για την εφαρμογή της CITES στην Ελλάδα δικτυακό τόπο (<http://www.ypeka.gr/Default.aspx?tabid=537&language=el-GR>).

Z1.3 Κατάλογοι που περιλαμβάνουν τα μη CITES είδη της ΚΥΑ αριθμ. 125188/246/22-01-2013:

- [Εγκύκλιος με Α.Π. 127703/602/18-02-2013](http://www.ypeka.gr/Default.aspx?tabid=538&language=el-GR) Ενιαίος κατάλογος με τα Μη-CITES είδη άγριας πανίδας και αυτοφυούς χλωρίδας του άρθρου 2, περίπτωση δ', της ΚΥΑ αριθμ. 125188/246/22-01-2013 (Β' 285), για τα οποία έχει εφαρμογή το άρθρο 8 της εν λόγω ΚΥΑ αναφορικά με την έκδοση των επονομαζόμενων «απλών αδειών» (Ορθή Επανάληψη). Στον επίσημο για την εφαρμογή της CITES στην Ελλάδα δικτυακό τόπο (<http://www.ypeka.gr/Default.aspx?tabid=538&language=el-GR>).

Z2. Εργαλεία αναγνώρισης ή/και ταυτοποίησης ειδών:

Z2.1 Διαθέσιμα εργαλεία αναγνώρισης CITES και Μη CITES ειδών της ΚΥΑ αριθμ. 125188/246/22-01-2013

Αναφορικά με τα διαθέσιμα εργαλεία αναγνώρισης ειδών, από την μεριά μας (Κεντρική Διαχειριστική Αρχή CITES):

- έχει εκδοθεί και σας έχει αποσταλεί κατά καιρούς (πράγμα που θα εξακολουθήσουμε και στο μέλλον να εφαρμόζουμε, ανάλογα με τις εκάστοτε ανακύπτουσες ανάγκες) πληθώρα θεματικών εγκυκλίων και οδηγιών με φωτογραφικό υλικό αναγνώρισης των ειδών της άγριας πανίδας και χλωρίδας που περιλαμβάνονται στο πεδίο εφαρμογής της ΚΥΑ 125188/246/22-01-2013 «Εμπορία των ειδών της άγριας πανίδας και της αυτοφυούς χλωρίδας», προς υποβοήθηση σας στην αναγνώριση προστατευόμενων (CITES και μη CITES) ειδών.

[Βλέπε:

- ο επισυναφθέντα αναλογικά τεύχη φωτογραφικού υλικού στις (θεματικές) εγκυκλίους τα επικαιροποιημένα κείμενα των οποίων αναρτώνται στον επίσημο δικτυακό μας τόπο <http://www.ypeka.gr> υπό τις επιλογές: ΔΑΣΗ → ΕΦΑΡΜΟΓΗ ΣΥΜΒΑΣΗΣ CITES → ΕΙΔΗ CITES.
- ο ΦΩΤΟΓΡΑΦΙΚΟ ΟΔΗΓΟ ΑΝΑΓΝΩΡΙΣΗΣ ΤΩΝ ΕΛΛΗΝΙΚΩΝ ΕΙΔΩΝ CITES, επικαιροποιημένες εκδόσεις του οποίου αναρτώνται στον επίσημο δικτυακό μας τόπο <http://www.ypeka.gr> υπό τις επιλογές: ΔΑΣΗ → ΕΦΑΡΜΟΓΗ ΣΥΜΒΑΣΗΣ CITES → ΕΛΛΗΝΙΚΑ ΕΙΔΗ CITES. (σχετ. 136764/3477/20-12-2013 έγγραφό μας).

- 1^η έκδοση (2014) ΦΩΤΟΓΡΑΦΙΚΟΥ ΟΔΗΓΟΥ ΑΝΑΓΝΩΡΙΣΗΣ των ειδών της άγριας πανίδας που υπόκεινται στο καθεστώς αδειοδότησης της ΚΥΑ 125188/246/22-01-2013 «Εμπορία των ειδών της άγριας πανίδας και της αυτοφρούς χλωρίδας» (CITES και μη CITES είδη). (σχετ. 104162/4/02-01-2014 έγγραφό μας).
 - 1^η έκδοση (2014) ΦΩΤΟΓΡΑΦΙΚΟΥ ΟΔΗΓΟΥ ΑΝΑΓΝΩΡΙΣΗΣ των ειδών της αυτοφρούς χλωρίδας που υπόκεινται στο καθεστώς αδειοδότησης της ΚΥΑ 125188/246/22-01-2013 «Εμπορία των ειδών της άγριας πανίδας και της αυτοφρούς χλωρίδας» (CITES και μη CITES είδη). (σχετ. 104165/47/09-01-2014 έγγραφό μας).
 - ΟΔΗΓΟ ΑΝΑΓΝΩΡΙΣΗΣ για «*Τσάι του βουνού (Ελληνικά Είδη)*» (σχετ. 170783/1702/19-06-2012 έγγραφό μας).
 - ΟΔΗΓΟ ΑΝΑΓΝΩΡΙΣΗΣ για «*Ελληνικά είδη του γένους *Origanum* (Ρίγανη, Μαντζουράνα, Δίκταμο κ.λπ.)*» (σχετ. 170787/1810/27-06-2012 έγγραφό μας).
 - ΦΩΤΟΓΡΑΦΙΚΟ ΟΔΗΓΟ ΑΝΑΓΝΩΡΙΣΗΣ «Τα αρπακτικά πτηνά της Ελλάδας και τα αυγά τους» (σχετ. 136730/3110/14-11-2013 έγγραφό μας).
 - ΟΔΗΓΟ ΑΝΑΓΝΩΡΙΣΗΣ Παγκολίνων (*Manis spp.*) «PANGOLINS – ΠΑΓΚΟΛΙΝΟΙ» (σχετ. 166651/353/08-02-2012 έγγραφό μας).
 - Οδηγό Αναγνώρισης Κεράτου ρινόκερου, Ελεφαντόδοντου, Δοντιού ιπποπόταμου και Δοντιού φακόχοιρου (Επικαιροποιημένη έκδοση: σχετ. 166062/216/25-01-2012).
 - 10σέλιδο έγγραφο έντυπο υπό τον τίτλο «Κοάτι» (σχετ. 217008/1701/27-05-2011 έγγραφό μας).
 - Οδηγό Αναγνώρισης Πολύτιμων & Ημιπολύτιμων Κοραλλιών (σχετ. 170773/1550/01-06-2012 έγγραφό μας).
 - Παρουσιάσεις: 10.Είδη του εμπορίου_ζώα_2010.ppt και 11.Είδη του εμπορίου_φυτά_2010.ppt (σχετ. 119157/1160/06-04-2011 έγγραφό μας).
 - CITES Identification Guide – Hunting Trophies (σχετ. 106495/3029/28-08-2009 έγγραφό μας).
 - CITES Identification Guide – Crocodilians (σχετ. 106495/3029/28-08-2009 έγγραφό μας).
 - CITES Identification Guide – Sturgeons and Paddlefish (σχετ. 106495/3029/28-08-2009 έγγραφό μας).
 - CITES Identification Guide – Turtles and Tortoises (σχετ. 106495/3029/28-08-2009 έγγραφό μας).
 - CITES Identification Guide – Amphibians (σχετ. 106495/3029/28-08-2009 έγγραφό μας).
 - CITES Identification Guide – Butterflies (σχετ. 106495/3029/28-08-2009 έγγραφό μας).
 - CITES Identification Guide – Birds (σχετ. 106495/3029/28-08-2009 έγγραφό μας).
 - CITES Identification Guide – Tropical Woods (σχετ. 106495/3029/28-08-2009 έγγραφό μας).
 - The CITES Identification Guide to Falconry Species – Enforcement Edition (σχετ. 106495/3029/28-08-2009 έγγραφό μας).
 - 19^η εκπαιδευτική σειρά της έκδοσης «Πράσινα Τελωνεία» αφιερωμένη στην «Αντιμετώπιση των υβριδίων ορχιδέας υπό την CITES» (σχετ. 115198/1411/13-04-2010 έγγραφό μας).
 - κ.α.]
- σας έχουν γνωστοποιηθεί κατά καιρούς τα διαθέσιμα από την ιστοσελίδα της Γραμματείας CITES (www.cites.org) εργαλεία αναγνώρισης ειδών της CITES, όπως:
- Το Εγχειρίδιο Αναγνώρισης CITES (CITES Wiki Identification Manual), διαθέσιμο στη δ/νση: http://www.cites.org/eng/resources/wiki_id.php.
 - Η Συλλογή φωτογραφιών ειδών CITES (The CITES Species Photo Gallery) διαθέσιμη στη δ/νση: <http://www.cites.org/gallery/species/index.html>.
- σας έχει αποσταλεί κατάλογος με ειδικούς στην αναγνώριση δειγμάτων της άγριας ζωής (EU-TWIX Experts Directory_Nov 2012.xls) (σχετ. αριθ. 178082/3220/30-11-2012 έγγραφό μας).

Z2.2 Διαθέσιμα εργαλεία ταυτοποίησης CITES και Μη CITES ειδών της ΚΥΑ αριθμ. 125188/246/22-01-2013

Αναφορικά με τα διαθέσιμα εργαλεία ταυτοποίησης δειγμάτων ειδών:

- έχουν εφοδιασθεί με *συσκευές ανάγνωσης αριθμημένων ηλεκτρονικών μικροαναμεταδοτών (microchips)*, για την ταυτοποίηση σημανθέντων με microchip ζωντανών ζωικών δειγμάτων:

- ο με μέριμνά μας, τόσο οι Περιφερειακές Διαχειριστικές Αρχές CITES, όσο και οι Δασικές Αρχές Επιβολής της CITES στην περιοχή ευθύνης των οποίων περιλαμβάνονται πύλες εισόδου και εξόδου δειγμάτων ειδών CITES. (σχετικά τα αριθ. 102137/4407/30-08-2005 και 165207/68/12-01-2012 έγγραφα μας).
- ο καθώς επίσης και τα Τελωνεία εισόδου - εξόδου δειγμάτων CITES, σύμφωνα με τα στοιχεία του πίνακα της σελίδας 9 του παρόντος.

Z3. Εργαλεία αναζήτησης κλεμμένων ή υποκείμενων σε αναστολή εισαγωγής στην Ευρωπαϊκή Ένωση δειγμάτων ειδών CITES:

Z3.1 Επίσημοι κατάλογοι που περιλαμβάνουν στοιχεία για κλεμμένα δείγματα:

- Οι εκάστοτε επικαιροποιημένοι «κατάλογοι του EU-TWIX με κλεμμένα δείγματα ειδών της Σύμβασης CITES διαφόρων ευρωπαϊκών χωρών», όπως ο πρόσφατα επικαιροποιημένος που είχε προσαρτηθεί στο αριθ. 104967/ 210/23-01-2014 έγγραφό μας (EU-TWIX Κατάλογος κλεμμένων, ανευρεθέντων_Νοεμβ 2013 συν 104967 210 2014.xls).
- Τα κατά καιρούς διαβιβαζόμενα στις υπηρεσίες σας εμπιστευτικού χαρακτήρα -αποκλειστικά για σκοπούς επιβολής του νόμου- έγγραφα (Επαγρυπνήσεις – Alerts) της Γραμματείας CITES.

Z3.2 Σε ισχύ κατάλογοι που περιλαμβάνουν δείγματα ειδών των οποίων έχει ανασταλεί η εισαγωγή στην Ευρωπαϊκή Ένωση από συγκεκριμένες χώρες:

- [Εκτελεστικός Καν. \(ΕΕ\) 578/2013](http://www.ypeka.gr/Default.aspx?tabid=537&language=el-GR) «Για την αναστολή της εισαγωγής στην Ένωση δειγμάτων από ορισμένα είδη άγριας πανίδας και χλωρίδας». Επικαιροποιημένη εκάστοτε έκδοση στην ελληνική στον επίσημο για την εφαρμογή της CITES στην Ελλάδα δικτυακό τόπο (<http://www.ypeka.gr/Default.aspx?tabid=537&language=el-GR>)

Παρακαλούμε να εντείνετε τις προσπάθειές σας πλήρους εφαρμογής των σχετικών διατάξεων που διέπουν την εμπορία και διακίνηση προστατευόμενων ειδών της αυτοφυούς χλωρίδας και άγριας πανίδας, εντείνοντας τους, κατά χώρο και αντικείμενο αρμοδιότητάς σας, ως άνω ελέγχους.

Η αριθμ. **85285/395/23-01-2007** εγκύκλιό μας, υπερκαλυπτόμενη στα θέματα που διαπραγματεύεται από την παρούσα, παύει να ισχύει.

Ο ΠΡΟΪΣΤΑΜΕΝΟΣ ΤΗΣ ΓΕΝΙΚΗΣ Δ/ΝΣΗΣ

ΚΩΝΣΤΑΝΤΙΝΟΣ ΔΗΜΟΠΟΥΛΟΣ

Παραπομπές:

* Ο όρος καλύπτει ένα ευρύτατο φάσμα οποιουδήποτε τύπου και μορφής επιχειρήσεων, μεταξύ των οποίων περιλαμβάνονται (χωρίς ο όρος να περιορίζεται σ' αυτές): επιχειρήσεις και καταστήματα χονδρικής ή λιανικής πώλησης ζώντων ζώων (κυρίως καταστημάτων κατοικίδιων ζώων – pet shops και διακοσμητικών ψαριών), επιχειρήσεις και καταστήματα χονδρικής ή λιανικής

πώλησης γουόνων, δερματινών ειδών και ειδών ένδυσης και υπόδησης, επιχειρήσεις και καταστήματα χονδρικής ή λιανικής πώλησης κοσμημάτων και ωρολογίων, επιχειρήσεις και καταστήματα χονδρικής ή λιανικής πώλησης καλλυντικών, επιχειρήσεις και καταστήματα χονδρικής ή λιανικής πώλησης ειδών διατροφής, επιχειρήσεις και καταστήματα χονδρικής ή λιανικής πώλησης αλιευμάτων, επιχειρήσεις και καταστήματα χονδρικής ή λιανικής πώλησης ξυλείας και προϊόντων αυτής, επιχειρήσεις και καταστήματα χονδρικής ή λιανικής πώλησης οικιακού εξοπλισμού, επιχειρήσεις και καταστήματα χονδρικής ή λιανικής πώλησης μουσικών οργάνων, επιχειρήσεις και καταστήματα χονδρικής ή λιανικής πώλησης αντικών (παλαιοπωλεία), κ.α.

¹ Όπως ορίζονται στο άρθρο 1, στοιχείο 6 του Καν. (ΕΚ) αριθ. 865/2006, όπως τροποποιήθηκε συμπληρώθηκε και ισχύει.

² Όπως ορίζονται στο άρθρο 1 του Π.Δ. 98/2004 (ΦΕΚ Α' 69) σε συνδυασμό με την Υπουργική Απόφαση αριθ. 86783/1375/06-03-2007 (ΦΕΚ Β' 396).

³ Με τον όρο αυτό νοούνται οι μόνιμες εγκαταστάσεις όπου διατηρούνται ζώα άγριων ειδών για να επιδεικνύονται στο κοινό, με ή χωρίς εισιτήριο, χωρίς όμως αυτές να περιλαμβάνουν σημαντικό αριθμό ζώων ώστε να εμπίπτουν στην κατηγορία των Ζωολογικών κήπων, σύμφωνα με το άρθρο 1 του Π.Δ. 98/2004 (ΦΕΚ Α' 69) σε συνδυασμό με την Υπουργική Απόφαση αριθ. 86783/1375/06-03-2007 (ΦΕΚ Β' 396).

⁴ Με τον όρο αυτό νοείται η συλλογή ζώων που απαρτίζεται από περιορισμένο και σε κάθε περίπτωση μη σημαντικό αριθμό ζώων άγριων ειδών τα οποία κατέχονται και διατηρούνται από φυσικό πρόσωπο στην οικία του σε μόνιμη ή μη εγκατάσταση αποκλειστικά για προσωπική χρήση ως κατοικίδια ή ζώα συντροφιάς.

⁵ Όπως ορίζονται στο άρθρο 353 του Ν.Δ. 86/1969 «Δασικός κώδικας» (ΦΕΚ Α' 7), όπως ισχύει.

⁶ Όπως ορίζονται στην Υ1β/2000/1995 (ΦΕΚ 343/τ.Β'/1995) Υγειονομική Διάταξη και όπως οι διατάξεις της τροποποιήθηκαν αρχικά με το Ν. 3698/2008 (ΦΕΚ 198/τ.Α'/2008) «Ρυθμίσεις θεμάτων κτηνοτροφίας και άλλες διατάξεις» και ακολούθως με τον Νόμο 4056/2012 (ΦΕΚ 52/τ.Α'/12-03-2012) «Ρυθμίσεις για την κτηνοτροφία και τις κτηνοτροφικές εγκαταστάσεις και άλλες διατάξεις» και όπως ισχύουν.

⁷ Όπως ορίζονται στο άρθρο 3 του Π.Δ. 28/2009. (ΦΕΚ Α' 46). Αφορά κυρίως ιχθυοτροφεία όπου εκτρέφονται είδη CITES [Δηλαδή επί του παρόντος: ευρωπαϊκό χέλι (*Anguilla anguilla*) ή/και οξύρρυγχοι (*Acipenseriformes spp.*)] που σύμφωνα με την παρ. 6 του άρθρου 5 του εν λόγω Π. Διατάγματος οφείλουν να κατέχουν κτηνιατρική άδεια και οι οποίες είναι καταγεγραμμένες στο Μητρώο της Δ/σης Υγείας των Ζώων του Υπουργείου Αγροτικής Ανάπτυξης και Τροφίμων.

ΠΙΝΑΚΑΣ ΑΠΟΔΕΚΤΩΝ**Α. ΠΕΡΙΦΕΡΕΙΑΚΕΣ ΔΙΑΧΕΙΡΙΣΤΙΚΕΣ ΑΡΧΕΣ CITES:** (Διαβιβάζεται και ηλεκτρονικά)

- 1 ΑΠΟΚΕΝΤΡΩΜΕΝΗ ΔΙΟΙΚΗΣΗ ΑΤΤΙΚΗΣ
ΓΕΝΙΚΗ Δ/ΝΣΗ ΔΑΣΩΝ ΚΑΙ ΑΓΡΟΤΙΚΩΝ ΥΠΟΘΕΣΕΩΝ
Δ/ΝΣΗ ΣΥΝΤΟΝΙΣΜΟΥ ΚΑΙ ΕΠΙΘΕΩΡΗΣΗΣ ΔΑΣΩΝ
ΤΜΗΜΑ ΠΡΟΣΤΑΣΙΑΣ ΔΑΣΩΝ ΚΑΙ ΔΑΣΙΚΩΝ ΕΚΤΑΣΕΩΝ
ΓΡΑΦΕΙΟ ΔΙΕΘΝΩΝ ΣΥΜΒΑΣΕΩΝ
(ΠΕΡΙΦΕΡΕΙΑΚΗ ΔΙΑΧΕΙΡΙΣΤΙΚΗ ΑΡΧΗ CITES ΑΤΤΙΚΗΣ)
Μεσογείων 239, 15451 Ν. Ψυχικό - Αθήνα
- 2 ΑΠΟΚΕΝΤΡΩΜΕΝΗ ΔΙΟΙΚΗΣΗ ΘΕΣΣΑΛΙΑΣ - ΣΤΕΡΕΑΣ ΕΛΛΑΔΑΣ
ΓΕΝΙΚΗ Δ/ΝΣΗ ΔΑΣΩΝ ΚΑΙ ΑΓΡΟΤΙΚΩΝ ΥΠΟΘΕΣΕΩΝ
Δ/ΝΣΗ ΣΥΝΤΟΝΙΣΜΟΥ ΚΑΙ ΕΠΙΘΕΩΡΗΣΗΣ ΔΑΣΩΝ
ΤΜΗΜΑ ΠΡΟΣΤΑΣΙΑΣ ΔΑΣΩΝ ΚΑΙ ΔΑΣΙΚΩΝ ΕΚΤΑΣΕΩΝ
ΓΡΑΦΕΙΟ ΔΙΕΘΝΩΝ ΣΥΜΒΑΣΕΩΝ
(ΠΕΡΙΦΕΡΕΙΑΚΗ ΔΙΑΧΕΙΡΙΣΤΙΚΗ ΑΡΧΗ CITES ΘΕΣΣΑΛΙΑΣ – ΣΤΕΡΕΑΣ ΕΛΛΑΔΑΣ)
Τσιμισκή 5, 41222 Λάρισα
- 3 ΑΠΟΚΕΝΤΡΩΜΕΝΗ ΔΙΟΙΚΗΣΗ ΠΕΛΟΠΟΝΝΗΣΟΥ, ΔΥΤΙΚΗΣ ΕΛΛΑΔΑΣ & ΙΟΝΙΟΥ
ΓΕΝΙΚΗ Δ/ΝΣΗ ΔΑΣΩΝ ΚΑΙ ΑΓΡΟΤΙΚΩΝ ΥΠΟΘΕΣΕΩΝ
Δ/ΝΣΗ ΣΥΝΤΟΝΙΣΜΟΥ ΚΑΙ ΕΠΙΘΕΩΡΗΣΗΣ ΔΑΣΩΝ
ΤΜΗΜΑ ΠΡΟΣΤΑΣΙΑΣ ΔΑΣΩΝ ΚΑΙ ΔΑΣΙΚΩΝ ΕΚΤΑΣΕΩΝ
ΓΡΑΦΕΙΟ ΔΙΕΘΝΩΝ ΣΥΜΒΑΣΕΩΝ
(ΠΕΡΙΦΕΡΕΙΑΚΗ ΔΙΑΧΕΙΡΙΣΤΙΚΗ ΑΡΧΗ CITES ΠΕΛΟΠΟΝΝΗΣΟΥ, ΔΥΤΙΚΗΣ ΕΛΛΑΔΑΣ & ΙΟΝΙΟΥ)
Ε.Ο. Πατρών-Αθηνών 33, 26441 Πάτρα
- 4 ΑΠΟΚΕΝΤΡΩΜΕΝΗ ΔΙΟΙΚΗΣΗ ΗΠΕΙΡΟΥ - ΔΥΤΙΚΗΣ ΜΑΚΕΔΟΝΙΑΣ
ΓΕΝΙΚΗ Δ/ΝΣΗ ΔΑΣΩΝ ΚΑΙ ΑΓΡΟΤΙΚΩΝ ΥΠΟΘΕΣΕΩΝ
Δ/ΝΣΗ ΣΥΝΤΟΝΙΣΜΟΥ ΚΑΙ ΕΠΙΘΕΩΡΗΣΗΣ ΔΑΣΩΝ
ΤΜΗΜΑ ΠΡΟΣΤΑΣΙΑΣ ΔΑΣΩΝ ΚΑΙ ΔΑΣΙΚΩΝ ΕΚΤΑΣΕΩΝ
ΓΡΑΦΕΙΟ ΔΙΕΘΝΩΝ ΣΥΜΒΑΣΕΩΝ
(ΠΕΡΙΦΕΡΕΙΑΚΗ ΔΙΑΧΕΙΡΙΣΤΙΚΗ ΑΡΧΗ CITES ΗΠΕΙΡΟΥ)
Μ. Κοτοπούλη 62, 45445 Ιωάννινα
- 5 ΑΠΟΚΕΝΤΡΩΜΕΝΗ ΔΙΟΙΚΗΣΗ ΗΠΕΙΡΟΥ - ΔΥΤΙΚΗΣ ΜΑΚΕΔΟΝΙΑΣ
ΓΕΝΙΚΗ Δ/ΝΣΗ ΔΑΣΩΝ ΚΑΙ ΑΓΡΟΤΙΚΩΝ ΥΠΟΘΕΣΕΩΝ
Δ/ΝΣΗ ΔΑΣΩΝ ΝΟΜΟΥ ΚΑΣΤΟΡΙΑΣ
ΤΜΗΜΑ ΠΡΟΣΤΑΣΙΑΣ ΔΑΣΩΝ & ΔΗΜΟΣΙΟΥ ΚΑΤΗΓΟΡΟΥ
ΓΡΑΦΕΙΟ ΔΙΕΘΝΩΝ ΣΥΜΒΑΣΕΩΝ
(ΠΕΡΙΦΕΡΕΙΑΚΗ ΔΙΑΧΕΙΡΙΣΤΙΚΗ ΑΡΧΗ CITES ΔΥΤΙΚΗΣ ΜΑΚΕΔΟΝΙΑΣ)
Διοικητήριο, 52100 Καστοριά
- 6 ΑΠΟΚΕΝΤΡΩΜΕΝΗ ΔΙΟΙΚΗΣΗ ΜΑΚΕΔΟΝΙΑΣ – ΘΡΑΚΗΣ
ΓΕΝΙΚΗ Δ/ΝΣΗ ΔΑΣΩΝ ΚΑΙ ΑΓΡΟΤΙΚΩΝ ΥΠΟΘΕΣΕΩΝ
Δ/ΝΣΗ ΣΥΝΤΟΝΙΣΜΟΥ ΚΑΙ ΕΠΙΘΕΩΡΗΣΗΣ ΔΑΣΩΝ
ΤΜΗΜΑ ΠΡΟΣΤΑΣΙΑΣ ΔΑΣΩΝ ΚΑΙ ΔΑΣΙΚΩΝ ΕΚΤΑΣΕΩΝ
ΓΡΑΦΕΙΟ ΔΙΕΘΝΩΝ ΣΥΜΒΑΣΕΩΝ
(ΠΕΡΙΦΕΡΕΙΑΚΗ ΔΙΑΧΕΙΡΙΣΤΙΚΗ ΑΡΧΗ CITES ΚΕΝΤΡΙΚΗΣ ΜΑΚΕΔΟΝΙΑΣ - ΑΝΑΤΟΛΙΚΗΣ ΜΑΚΕΔΟΝΙΑΣ ΚΑΙ ΘΡΑΚΗΣ)
Α. Γεωργικής Σχολής 46, 55134 Θεσσαλονίκη
- 7 ΑΠΟΚΕΝΤΡΩΜΕΝΗ ΔΙΟΙΚΗΣΗ ΚΡΗΤΗΣ
ΓΕΝΙΚΗ Δ/ΝΣΗ ΔΑΣΩΝ ΚΑΙ ΑΓΡΟΤΙΚΩΝ ΥΠΟΘΕΣΕΩΝ
Δ/ΝΣΗ ΣΥΝΤΟΝΙΣΜΟΥ ΚΑΙ ΕΠΙΘΕΩΡΗΣΗΣ ΔΑΣΩΝ
ΤΜΗΜΑ ΠΡΟΣΤΑΣΙΑΣ ΔΑΣΩΝ ΚΑΙ ΔΑΣΙΚΩΝ ΕΚΤΑΣΕΩΝ
ΓΡΑΦΕΙΟ ΔΙΕΘΝΩΝ ΣΥΜΒΑΣΕΩΝ
(ΠΕΡΙΦΕΡΕΙΑΚΗ ΔΙΑΧΕΙΡΙΣΤΙΚΗ ΑΡΧΗ CITES ΚΡΗΤΗΣ)
Περιοχή ΤΕΙ (Δασικό Φυτώριο Φοινικιάς), 71410 Ηράκλειο
- 8 ΑΠΟΚΕΝΤΡΩΜΕΝΗ ΔΙΟΙΚΗΣΗ ΑΙΓΑΙΟΥ
ΓΕΝΙΚΗ Δ/ΝΣΗ ΔΑΣΩΝ ΚΑΙ ΑΓΡΟΤΙΚΩΝ ΥΠΟΘΕΣΕΩΝ
Δ/ΝΣΗ ΣΥΝΤΟΝΙΣΜΟΥ ΚΑΙ ΕΠΙΘΕΩΡΗΣΗΣ ΔΑΣΩΝ
ΤΜΗΜΑ ΠΡΟΣΤΑΣΙΑΣ ΔΑΣΩΝ ΚΑΙ ΔΑΣΙΚΩΝ ΕΚΤΑΣΕΩΝ
ΓΡΑΦΕΙΟ ΔΙΕΘΝΩΝ ΣΥΜΒΑΣΕΩΝ
(ΠΕΡΙΦΕΡΕΙΑΚΗ ΔΙΑΧΕΙΡΙΣΤΙΚΗ ΑΡΧΗ CITES ΒΟΡΕΙΟΥ ΑΙΓΑΙΟΥ)
Ακτή Μιαούλη & Μπότσαρη 2-8, 18538 Πειραιάς
- 9 ΑΠΟΚΕΝΤΡΩΜΕΝΗ ΔΙΟΙΚΗΣΗ ΑΙΓΑΙΟΥ
ΓΕΝΙΚΗ Δ/ΝΣΗ ΔΑΣΩΝ ΚΑΙ ΑΓΡΟΤΙΚΩΝ ΥΠΟΘΕΣΕΩΝ
Δ/ΝΣΗ ΔΑΣΩΝ ΝΟΜΟΥ ΔΩΔΕΚΑΝΗΣΟΥ
ΤΜΗΜΑ ΔΙΟΙΚΗΣΗΣ ΚΑΙ ΔΙΑΧΕΙΡΙΣΗΣ ΔΑΣΩΝ
ΓΡΑΦΕΙΟ ΔΙΕΘΝΩΝ ΣΥΜΒΑΣΕΩΝ
(ΠΕΡΙΦΕΡΕΙΑΚΗ ΔΙΑΧΕΙΡΙΣΤΙΚΗ ΑΡΧΗ CITES ΝΟΤΙΟΥ ΑΙΓΑΙΟΥ)
Γ. Μαύρου 2, 85100 Ρόδος

Β. ΔΑΣΙΚΕΣ ΑΡΧΕΣ ΕΠΙΒΟΛΗΣ ΤΗΣ CITES: (Διαβιβάζεται και ηλεκτρονικά)

1. Δ/νσεις Δασών των Νομών του Κράτους άνευ Δασαρχείων
Έδρες τους
2. Δασαρχεία Έδρες τους

Γ. ΥΠΟΥΡΓΕΙΟ ΟΙΚΟΝΟΜΙΚΩΝ (Το παρόν διαβιβάζεται και ηλεκτρονικά)**ΓΕΝ. Δ/ΝΣΗ ΤΕΛΩΝΕΙΩΝ & Ε.Φ.Κ.****α. Δ/ΝΣΗ 19^η ΤΕΛΩΝΕΙΑΚΩΝ ΔΙΑΔΙΚΑΣΙΩΝ**

(Με την παράκληση ενημέρωσης των αρμόδιων τελωνειακών αρχών)

β. Δ/ΝΣΗ 33^η ΕΛΕΓΧΟΥ ΤΕΛΩΝΕΙΩΝΚαραγιώργη Σερβίας 10 101 84 Αθήνα**γ. ΕΛ.Υ.Τ. ΑΤΤΙΚΗΣ**Πρώην Αμερικανική Βάση
16777 ΕΛΛΗΝΙΚΟ**ΠΙΝΑΚΑΣ ΚΟΙΝΟΠΟΙΗΣΗΣ:** (Το παρόν διαβιβάζεται και ηλεκτρονικά)**A. ΑΠΟΚΕΝΤΡΩΜΕΝΕΣ ΔΙΟΙΚΗΣΕΙΣ του Κράτους:**

1. ΓΕΝΙΚΕΣ Δ/ΝΣΕΙΣ ΔΑΣΩΝ ΚΑΙ ΑΓΡΟΤΙΚΩΝ ΥΠΟΘΕΣΕΩΝ
2. Δ/ΝΣΕΙΣ ΔΑΣΩΝ ΝΟΜΩΝ ΤΟΥ ΚΡΑΤΟΥΣ (Πλην των Δ/νσεων Δασών των Νομών Καστοριάς και Δωδεκανήσου, καθώς και των Δ/νσεων Δασών των Νομών άνευ Δασαρχείων, οι οποίες περιλαμβάνονται στους κύριους αποδέκτες της παρούσης)
Έδρες τους

B. ΥΠΟΥΡΓΕΙΟ ΑΓΡΟΤΙΚΗΣ ΑΝΑΠΤΥΞΗΣ ΚΑΙ ΤΡΟΦΙΜΩΝ**ΓΕΝΙΚΗ Δ/ΝΣΗ ΚΤΗΝΙΑΤΡΙΚΗΣ**

1. Δ/ΝΣΗ ΥΓΕΙΑΣ ΤΩΝ ΖΩΩΝ
2. Δ/ΝΗ Κ.Α.Φ.Ε.

Αχαρνών 2 Ενταύθα**ΕΣΩΤΕΡΙΚΗ ΔΙΑΝΟΜΗ**

1. Γραφείο κ. Υπουργού
2. Γραφείο Αναπληρωτή Υπουργού
3. Γραφείο κ. Ειδικού Γραμματέα Δασών
4. Γραφείο κ. Προϊσταμένου Γεν. Δ/νσης Ανάπτυξης και Προστασίας Δασών και Φ.Π.
5. Δ/νσεις Κ.Υ. ενταύθα
6. Επιστημονική Αρχή CITES
7. κ.κ. Υπαλλήλους του Τμήματος Διεθνών Συμβάσεων Ενταύθα
8. Δ/νση Οργάνωσης – Τμήμα Πληροφορικής Αμαλιάδος 17 Αθήνα (Προκειμένου να αναρτήσει την παρούσα εγκύκλιο στον επίσημο δικτυακό τόπο για την Εφαρμογή της CITES στη χώρα μας, με ταυτόχρονη διαγραφή της καταργούμενης αριθ. 85285/395/23-01-2007 ομότιτλης εγκυκλίου μας)