



ΕΛΛΗΝΙΚΗ ΔΗΜΟΚΡΑΤΙΑ  
ΥΠΟΥΡΓΕΙΟ ΑΓΡΟΤΙΚΗΣ ΑΝΑΠΤΥΞΗΣ  
ΚΑΙ ΤΡΟΦΙΜΩΝ  
ΓΕΝΙΚΗ ΔΙΕΥΘΥΝΣΗ ΑΝΑΠΤΥΞΗΣ  
ΚΑΙ ΠΡΟΣΤΑΣΙΑΣ ΔΑΣΩΝ & Φ. Π.  
Δ/ΝΣΗ ΑΙΣΘΗΤΙΚΩΝ ΔΑΣΩΝ,  
ΔΡΥΜΩΝ ΚΑΙ ΘΗΡΑΣ  
ΤΜΗΜΑ ΔΙΕΘΝΩΝ ΣΥΜΒΑΣΕΩΝ  
(Κεντρική Διαχειριστική Αρχή CITES)

ΑΘΗΝΑ, 04 - 01 - 2008

ΑΡΙΘ. ΠΡΩΤ. 84706 / 29

ΠΡΟΣ: Περιφερειακές Διαχειριστικές  
Αρχές CITES

ΚΟΙΝ.: Όπως ο Πίνακας Κοινοποίησης

Ταχ. Δ/ση : Χαλκοκονδύλη 31  
Ταχ. Κώδικας : 10164 ΑΘΗΝΑ  
Πληροφορίες : Ζ. Προϊμάκης  
Τηλέφωνο : 210 2124568  
FAX : 210 5242663  
E-mail : xa31u054@minagric.gr  
Web site : www.minagric.gr/greek/2.5.10.CITES.html

**ΘΕΜΑ: Επικοινωνία των Διαχειριστικών Αρχών CITES με αρμόδια Διεθνή,  
Κοινοτικά, Άλλων Κρατών Μερών και Εθνικά όργανα.**

Με αφορμή σχετικά επί του θέματος ερωτήματα που διατυπώθηκαν κατά καιρούς από ορισμένες από τις υπηρεσίες σας, και έχοντας υπόψη:

- 1. Το άρθρο I εδάφια στ και ζ της Σύμβασης CITES, σύμφωνα με τα οποία:**  
**στ. «Επιστημονική Αρχή»** είναι «εθνική επιστημονική αρχή που ορίζεται σύμφωνα με το άρθρο IX»  
**ζ. «Διαχειριστικό Όργανο»** είναι «εθνική διοικητική αρχή που ορίζεται σύμφωνα με το άρθρο IX»
- 2. Το άρθρο IX της Σύμβασης CITES, σύμφωνα με το οποίο:**  
**Παράγραφος 1:** «Για τους σκοπούς αυτής της Συμβάσεως κάθε μέρος ορίζει:»  
**Εδάφιο α:** «ένα ή περισσότερα Διαχειριστικά Όργανα αρμόδια να εκδίδουν άδειες και πιστοποιητικά στο όνομα του Μέρους αυτού»  
**Εδάφιο β:** «μια ή περισσότερες επιστημονικές αρχές»  
**Παράγραφος 2:** «Κατά την κατάθεση της πράξεως κυρώσεως, αποδοχής, εγκρίσεως ή προσχωρήσεως κάθε κράτος κοινοποιεί στην Κυβέρνηση-θεματοφύλακα το όνομα και τη διεύθυνση του Διαχειριστικού Οργάνου που είναι εξουσιοδοτημένου να επικοινωνεί με τα Διαχειριστικά όργανα που ορίζονται από τα άλλα Μέρη και με τη Γραμματεία»

**Παράγραφος 3:** «Κάθε τροποποίηση των διορισμών που γίνονται σε εφαρμογή των διατάξεων αυτού του άρθρου πρέπει να κοινοποιείται από το ενδιαφερόμενο Μέρος στη Γραμματεία για να διαβιβασθεί σ' όλα τα άλλα Μέρη»

**Παράγραφος 4:** «Το Διαχειριστικό Όργανο της παραγράφου 2 αυτού του άρθρου οφείλει κατόπιν αιτήσεως της Γραμματείας ή του Διαχειριστικού Οργάνου, κάποιου Μέρους, να τους κοινοποιεί το αποτύπωμα των σφραγίδων που χρησιμοποιεί για την επικύρωση των αδειών και πιστοποιητικών του»

**3. Τις αντίστοιχες διατάξεις του Κανονισμού (ΕΚ) αριθ. 338/97, βάσει του οποίου εφαρμόζεται ενιαία στην Ε.Ε. η Σύμβαση CITES, σύμφωνα με τις οποίες:**

**Άρθρο 2:** «Για τους σκοπούς του παρόντος κανονισμού, νοούνται ως:»

**Εδάφιο ζ:** «'διαχειριστικό όργανο': εθνική διοικητική αρχή που ορίζεται, στην περίπτωση κράτους μέλους, σύμφωνα με το άρθρο 13 παράγραφος 1 στοιχείο α), ή, στην περίπτωση τρίτης χώρας που είναι συμβαλλόμενο μέρος της σύμβασης, σύμφωνα με το άρθρο IX της σύμβασης»

**Εδάφιο ιζ:** «'επιστημονική αρχή': μια επιστημονική αρχή που ορίζεται, στην περίπτωση κράτους μέλους, σύμφωνα με το άρθρο 13 παράγραφος 1 στοιχείο β), ή, στην περίπτωση τρίτης χώρας που είναι συμβαλλόμενο μέρος της σύμβασης, σύμφωνα με το άρθρο IX της σύμβασης»

**Άρθρο 13** Διαχειριστικά όργανα, επιστημονικές αρχές και άλλες αρμόδιες αρχές, σύμφωνα με το οποίο:

**Παράγραφος 1**

**Εδάφιο α):** «Κάθε κράτος μέλος ορίζει ένα διαχειριστικό όργανο στο οποίο αναθέτει, κυρίως, την εφαρμογή του παρόντος κανονισμού και την επικοινωνία με την Επιτροπή»

**Εδάφιο β):** «κάθε κράτος μέλος μπορεί επίσης να ορίσει συμπληρωματικά διαχειριστικά όργανα και άλλες αρμόδιες αρχές που αναλαμβάνουν να συμβάλουν στην εφαρμογή του παρόντος κανονισμού` στην περίπτωση αυτή, το κύριο διαχειριστικό όργανο πρέπει να παρέχει στις συμπληρωματικές αρχές όλες τις πληροφορίες που είναι αναγκαίες για την ορθή εφαρμογή του παρόντος κανονισμού.»

**Παράγραφος 2:** «Κάθε κράτος μέλος ορίζει μία ή περισσότερες επιστημονικές αρχές οι οποίες να διαθέτουν τα δέοντα προσόντα και των οποίων τα καθήκοντα πρέπει να διακρίνονται από εκείνα όλων των ορισθέντων διαχειριστικών οργάνων.»

**Παράγραφος 3**

**Εδάφιο α):** «Τα κράτη μέλη κοινοποιούν στην Επιτροπή το αργότερο τρεις μήνες πριν από την ημερομηνία εφαρμογής του παρόντος κανονισμού τα ονόματα και τις διευθύνσεις των διαχειριστικών οργάνων, των άλλων αρμόδιων αρχών που είναι εξουσιοδοτημένες να χορηγούν άδειες και

πιστοποιητικά και των επιστημονικών αρχών· η Επιτροπή δημοσιεύει τις πληροφορίες αυτές στην Επίσημη Εφημερίδα των Ευρωπαϊκών Κοινοτήτων εντός προθεσμίας ενός μηνός·»

**Εδάφιο β):** «κάθε διαχειριστικό όργανο στο οποίο αναφέρεται η παράγραφος 1 στοιχείο α) οφείλει, εφόσον του το ζητήσει η Επιτροπή, να κοινοποιεί στην Επιτροπή εντός προθεσμίας δύο μηνών, τα ονόματα και υπόδειγμα υπογραφής των προσώπων τα οποία είναι εξουσιοδοτημένα να υπογράψουν τις άδειες και τα πιστοποιητικά, καθώς και δείγμα των διαφόρων σφραγίδων ή άλλων σημάτων που χρησιμοποιούνται για τη θεώρηση της γνησιότητας των αδειών και των πιστοποιητικών·»

**Εδάφιο γ):** «τα κράτη μέλη κοινοποιούν στην Επιτροπή κάθε μεταβολή των πληροφοριών που έχουν ήδη διαβιβαστεί, εντός προθεσμίας δύο μηνών από τη στιγμή που ισχύει η σχετική μεταβολή.»

**4. Τις διατάξεις του άρθρου 20 (Σύσταση Υπηρεσιών και θέσεων) του Ν. 3208/2003, βάσει των οποίων:**

Με την **Παράγραφο 1, εδάφια α, β, γ, δ1 έως και δ11:** συστήθηκαν 14 υπηρεσιακές μονάδες, για την εφαρμογή της Διεθνούς Σύμβασης CITES.

Ενώ, επίσης, σύμφωνα με το εδάφιο α: ορίστηκε ως **Κεντρική Διαχειριστική Αρχή** η Υπηρεσία μας (Διεύθυνση Αισθητικών Δασών, Δρυμών και Θήρας).

Με την **Παράγραφο 2:** συστήθηκαν και κατανεμήθηκαν θέσεις στις Δ/νσεις της ως άνω παραγράφου 1 και καθορίστηκε ως πρόσθετο προσόν, για την πλήρωση των ως άνω θέσεων, η καλή γνώση μιας εκ των γλωσσών αγγλική, γαλλική ή ισπανική.

Με την **Παράγραφο 3:** αντικαταστάθηκε η περίπτωση ε' της παραγράφου 6 του άρθρου 258 του Ν.Δ. 86/1969, όπως προστέθηκε με την περίπτωση β' της παραγράφου 5 του άρθρου 57 του Ν. 2637/1998. Η διάταξη αυτή αφορά στη σύσταση της Επιστημονικής Επιτροπής Εμπορίας Ειδών Αυτοφυούς Χλωρίδας και Άγριας Πανίδας [δηλαδή της Επιστημονικής Αρχής, που προβλέπεται από το άρθρο 13 παρ.2 του Καν. (ΕΚ) αριθ. 338/97] και ορίζει ότι: «ε. Με απόφαση του Υπουργού Γεωργίας, που δημοσιεύεται στην Εφημερίδα της Κυβερνήσεως, συνιστάται στη Γενική Διεύθυνση Ανάπτυξης και Προστασίας Δασών και Φυσικού Περιβάλλοντος του Υπουργείου Γεωργίας, Επιστημονική Επιτροπή Εμπορίας Ειδών Αυτοφυούς Χλωρίδας και Άγριας Πανίδας. Μέλη της Επιστημονικής Επιτροπής ορίζονται ειδικοί επιστήμονες, εξειδικευμένοι σε θέματα διαχείρισης και προστασίας ειδών της άγριας φύσης. Η Επιστημονική Επιτροπή γνωμοδοτεί για θέματα σχετικά με την προστασία και εμπορία των ειδών της αυτοφυούς χλωρίδας και άγριας πανίδας που προβλέπονται από τη Σύμβαση και τους σχετικούς με αυτή Κανονισμούς της Ευρωπαϊκής Ένωσης. Η Επιστημονική Επιτροπή εκπροσωπεί τη Χώρα στις αντίστοιχες Επιτροπές ή Αρχές της Ευρωπαϊκής ένωσης και της Γραμματείας της Διεθνούς Σύμβασης. Με την ίδια απόφαση καθορίζεται η οργάνωση και η λειτουργία της

*Επιστημονικής Επιτροπής, η θητεία των μελών, η γραμματειακή εξυπηρέτηση και κάθε άλλο θέμα σχετικό με τη συγκρότηση και λειτουργία της. Οι λειτουργικές δαπάνες της Επιστημονικής Επιτροπής και οι αμοιβές των μελών της καθορίζονται με κοινή απόφαση των Υπουργών Οικονομίας και Οικονομικών και Γεωργίας και βαρύνουν πιστώσεις του Κεντρικού Ταμείου Γεωργίας, Κτηνοτροφίας και Δασών.»*

5. **Τις διατάξεις της**, προβλεπόμενης από την παράγραφο 3 του άρθρου 20 του Ν. 3208/2003, σε ισχύ σήμερα, **αριθμ. 102181/5708/03-12-2007 απόφασης Υπουργού Αγροτικής Ανάπτυξης και Τροφίμων (ΦΕΚ 539/τ.Υ.Ο.Δ.Δ./18-12-2007) «Επανάσταση και ορισμός μελών της Επιστημονικής Επιτροπής Εμπορίας Ειδών Αυτοφρούς Χλωρίδας και Άγριας Πανίδας (Επιστημονική Αρχή CITES) σε εφαρμογή του Εθνικού και Κοινοτικού Δικαίου»,** και ιδίως των διατάξεων των:

**Παράγραφος 4, εδάφιο γ:** «Η Κεντρική Διαχειριστική Αρχή CITES διαβιβάζει τα θέματα για γνωμοδότηση στον Πρόεδρο της Επιστημονικής Επιτροπής.»

6. **Τις διατάξεις της αριθμ. 99098/5881/16-10-2006 Κοινής Απόφασης (ΚΥΑ) των Υπουργών Οικονομίας και Οικονομικών και Αγροτικής Ανάπτυξης και Τροφίμων «Εμπορία των ειδών της άγριας πανίδας και της αυτοφρούς χλωρίδας» (ΦΕΚ 1570/τ. Β'/26-10-2006)** -βάσει της οποίας εφαρμόζεται από τη χώρα μας το θεσμικό πλαίσιο εφαρμογής της Σύμβασης CITES, συμπεριλαμβανομένων των Κανονισμών της Ε.Ε.- και ιδίως των διατάξεων των:

**Άρθρο 4:** «Η εφαρμογή της Σύμβασης CITES και των σχετικών με αυτή Κανονισμών (ΕΚ), ανατίθεται στα αρμόδια διαχειριστικά όργανα CITES, τις δασικές και τελωνειακές αρχές του Κράτους.»

**Άρθρο 7, παρ.2:** «Το αρμόδιο διαχειριστικό όργανο εκδίδει τις σχετικές άδειες, πιστοποιητικά και έγγραφα του άρθρου 5, εντός ενός μηνός από την υποβολή μιας πλήρως συμπληρωμένης αίτησης και των απαιτούμενων δικαιολογητικών μετά του παραβόλου.

Το ανωτέρω χρονικό διάστημα μπορεί να παραταθεί για όσο χρονικό διάστημα απαιτηθεί μέχρι την ολοκλήρωση των διαδικασιών, όταν για την έκδοση της άδειας χρειάζεται η διαβούλευση με τρίτα μέρη, όπως Γραμματεία CITES, Επιτροπή Ε.Ε., Επιστημονικές αρχές και άλλα. Για την παράταση του χρόνου έκδοσης της άδειας ενημερώνεται ο ενδιαφερόμενος.»

7. Την **244639/02-01-2006 (ΦΕΚ 12/Β/11-01-06) απόφαση του Υπουργού Αγροτικής Ανάπτυξης και Τροφίμων**, όπως τροποποιήθηκε με την αριθμ. 277534/30-06-06 (ΦΕΚ 931/τ.Β'/17-07-06 όμοια “Τροποποίηση της υπ’αριθμ. 244639/2.1.2006 (ΦΕΚ 12 Β) απόφασης του Υπουργού Αγροτικής Ανάπτυξης

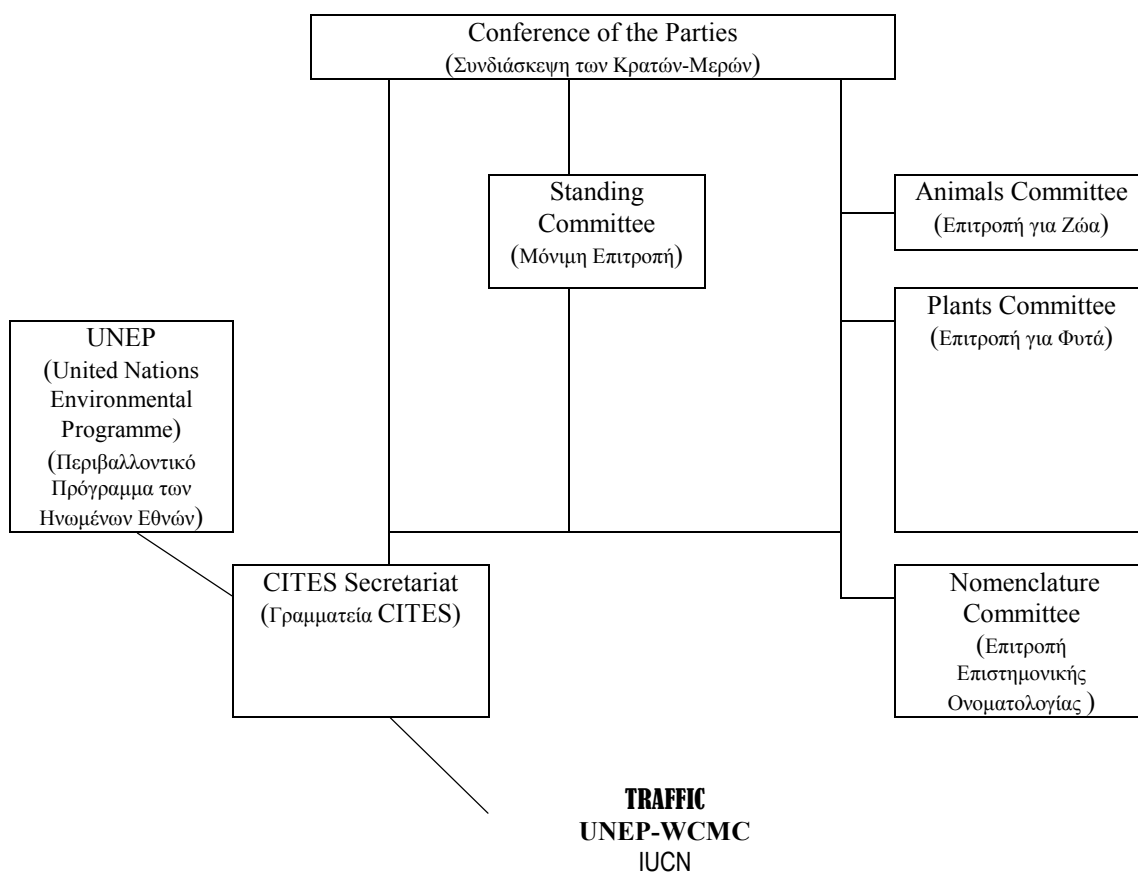
και Τροφίμων «Μεταβίβαση στους Γενικούς Γραμματείς, Ειδικό Γραμματέα, Προϊσταμένους Γενικής Διεύθυνσης, Προϊσταμένους Διεύθυνσης και Προϊσταμένους Τμήματος της εξουσίας να υπογράψουν με Έντολή Υπουργού»» και όπως στην συνέχεια τροποποιήθηκε με την αριθμ. 262190/17-01-2007 (ΦΕΚ 93 Β) όμοια απόφαση.

Διευκρινίζουμε, τα κάτωθι επί του θέματος:

## Α. Επικοινωνία με τα Διεθνή όργανα της Σύμβασης CITES

Τα Διεθνή όργανα της Σύμβασης CITES, καθώς και η διασύνδεση της μεταξύ τους επικοινωνίας φαίνονται στο παρακάτω διάγραμμα:

ΟΡΓΑΝΩΤΙΚΗ ΔΟΜΗ ΛΕΙΤΟΥΡΓΙΑΣ της Σύμβασης CITES σε διεθνές επίπεδο



### 1. Η Υπηρεσία μας (Κεντρική Διαχειριστική Αρχή CITES):

- είναι η μόνη αρμόδια για την επικοινωνία με την Γραμματεία CITES, καθώς και, μέσω της Γραμματείας, με τα συμβουλευτικά αυτής όργανα (UNEP, TRAFFIC, UNEP-WCMC, IUCN).
- είναι η μόνη αρμόδια να μεριμνά για την εκπροσώπηση της χώρας μας στις Συναντήσεις των θεσμοθετημένων διεθνών οργάνων της Διεθνούς Σύμβασης CITES (Συνδιάσκεψη των Κρατών-Μερών, Μόνιμη Επιτροπή –όταν και εφόσον η χώρα μας συμπεριλαμβάνεται στα μέλη της εν λόγω Επιτροπής).
- είναι η μόνη αρμόδια για την έκδοση, αρμοδίως, των αναγκαίων αποφάσεων μετακινήσεων εκτός της χώρας των μελών της Επιστημονικής Επιτροπής Εμπορίας Ειδών Αυτοφούς Χλωρίδας και Άγριας Πανίδας (Επιστημονική Αρχή CITES), με μέριμνα του γραμματέα της, η οποία (Επιστημονική Αρχή CITES) είναι η μόνη αρμόδια να εκπροσωπεί τη χώρα μας στις αντίστοιχες Επιτροπές ή Αρχές της Γραμματείας της Διεθνούς Σύμβασης CITES (Επιτροπή για Ζώα, Επιτροπή για Φυτά, Επιτροπή Επιστημονικής Ονοματολογίας).

## **2. Η Επιστημονική Αρχή CITES:**

- είναι η μόνη αρμόδια να εκπροσωπεί τη χώρα μας στις αντίστοιχες Επιτροπές ή Αρχές της Γραμματείας της Διεθνούς Σύμβασης CITES (Επιτροπή για Ζώα, Επιτροπή για Φυτά, Επιτροπή Επιστημονικής Ονοματολογίας).
- είναι η μόνη αρμόδια να επικοινωνεί με τις αντίστοιχες Επιτροπές ή Αρχές της Γραμματείας της Διεθνούς Σύμβασης CITES (Επιτροπή για Ζώα, Επιτροπή για Φυτά, Επιτροπή Επιστημονικής Ονοματολογίας) για θέματα που τις υποβάλλονται απευθείας από τα αντίστοιχα Διεθνή όργανα, κοινοποιώντας στην υπηρεσία μας (Κεντρική Διαχειριστική Αρχή CITES) τις σχετικές ενέργειές της.

## **B. Επικοινωνία με τα Κοινοτικά όργανα της Σύμβασης CITES**

Τα Κοινοτικά όργανα της Σύμβασης CITES, καθώς και η διασύνδεση της μεταξύ τους επικοινωνίας φαίνονται στο παρακάτω διάγραμμα:



## 1. Η Υπηρεσία μας (Κεντρική Διαχειριστική Αρχή CITES):

- είναι η **μόνη αρμόδια για την επικοινωνία με την Ευρωπαϊκή Επιτροπή.**
- είναι η **μόνη αρμόδια να μεριμνά για την εκπροσώπηση της χώρας μας στις Συναντήσεις των θεσμοθετημένων Κοινοτικών οργάνων για την ενιαία εφαρμογή στην Ε.Ε. της Διεθνούς Σύμβασης CITES.**
- είναι η **μόνη αρμόδια για την έκδοση, αρμοδίως, των αναγκαίων αποφάσεων μετακινήσεων εκτός της χώρας των μελών της Επιστημονικής Επιτροπής Εμπορίας Ειδών Αυτοφούς Χλωρίδας και Άγριας Πανίδας (Επιστημονική Αρχή CITES), με μέριμνα του γραμματέα της, η οποία (Επιστημονική Αρχή CITES) είναι η μόνη αρμόδια να εκπροσωπεί τη χώρα μας στις αντίστοιχες Επιτροπές ή Αρχές της Ευρωπαϊκής Ένωσης.**

## 2. Η Επιστημονική Αρχή CITES:

- είναι η **μόνη αρμόδια να εκπροσωπεί τη χώρα μας στις αντίστοιχες Επιτροπές ή Αρχές της Ευρωπαϊκής Ένωσης**
- είναι η **μόνη αρμόδια να επικοινωνεί με τις αντίστοιχες Επιτροπές ή Αρχές της Ευρωπαϊκής Ένωσης για θέματα που τις υποβάλλονται απευθείας από τα αντίστοιχα Κοινοτικά όργανα, κοινοποιώντας στην υπηρεσία μας (Κεντρική Διαχειριστική Αρχή CITES) τις σχετικές ενέργειές της.**

## **Γ. Επικοινωνία με τα κατά τόπους, αρμόδια για την εφαρμογή της Σύμβασης CITES, διαχειριστικά όργανα άλλων Κρατών-Μερών.**

### **1. Η Υπηρεσία μας (Κεντρική Διαχειριστική Αρχή CITES):**

- είναι αρμόδια να επικοινωνεί με την κατά τόπο αρμόδια Διαχειριστική Αρχή άλλου Κράτους Μέρους της Σύμβασης, μόνο για:
  - Διμερή θέματα γενικότερου ενδιαφέροντος αναφορικά με την εφαρμογή της Σύμβασης CITES.
  - Ειδικότερα θέματα που αφορούν την παροχή διευκρινίσεων ή την προώθηση των προβλεπόμενων σχετικών διαδικασιών για την έκδοση αδειών ή πιστοποιητικών CITES, επί αιτημάτων (έκδοσης αδειών εισαγωγής, επαν-εξαγωγής, ή πιστοποιητικών) που έχουν υποβληθεί απευθείας στην Κεντρική Διαχειριστική Αρχή CITES από ενδιαφερόμενους (εισαγωγείς, εξαγωγείς κ.λ.π.)

### **2. Η Υπηρεσία σας (Περιφερειακή Διαχειριστική Αρχή CITES):**

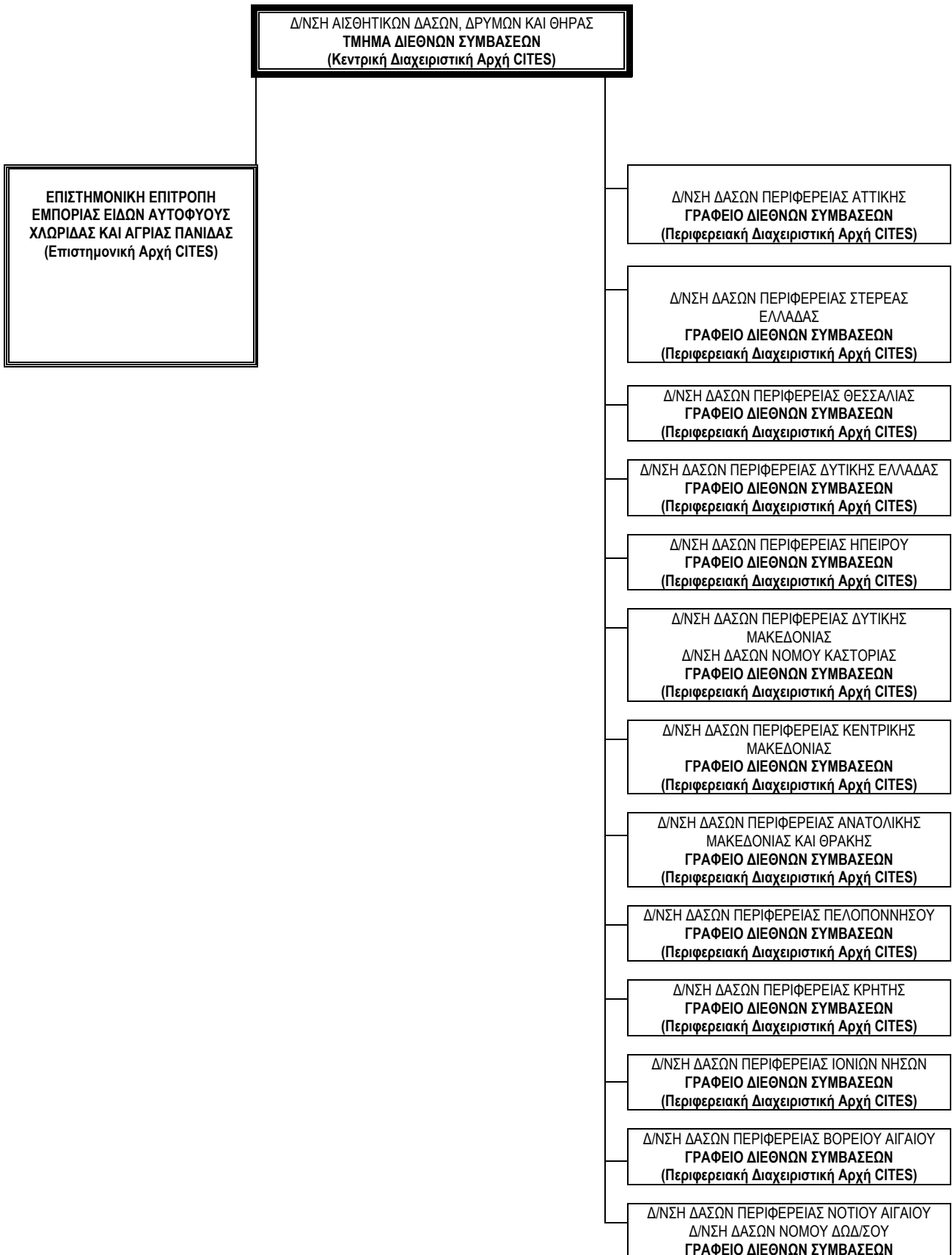
- είναι αρμόδια να επικοινωνεί με την κατά τόπο αρμόδια Διαχειριστική Αρχή άλλου Κράτους Μέρους της Σύμβασης, μόνο για:
  - Ειδικότερα θέματα που αφορούν την παροχή διευκρινίσεων ή την προώθηση των προβλεπόμενων σχετικών διαδικασιών για την έκδοση αδειών ή πιστοποιητικών CITES, επί αιτημάτων (έκδοσης αδειών εισαγωγής, επαν-εξαγωγής, ή πιστοποιητικών) που έχουν υποβληθεί στην Περιφερειακή Διαχειριστική Αρχή CITES από ενδιαφερόμενους (εισαγωγείς, εξαγωγείς κ.λ.π.)

## **Δ. Επικοινωνία με τα Εθνικά όργανα της Σύμβασης CITES**

Τα Εθνικά όργανα της Σύμβασης CITES, καθώς και η διασύνδεση της μεταξύ τους επικοινωνίας φαίνονται στο παρακάτω διάγραμμα :



**ΟΡΓΑΝΩΤΙΚΗ ΔΟΜΗ ΛΕΙΤΟΥΡΓΙΑΣ της Σύμβασης CITES σε εθνικό επίπεδο**



## 1. Η Υπηρεσία μας (Κεντρική Διαχειριστική Αρχή CITES):

- είναι η **μόνη αρμόδια για την επικοινωνία με την Επιστημονική Αρχή CITES.**
- είναι η **μόνη αρμόδια να υποβάλει στην Επιστημονική Αρχή CITES αιτήματα προς γνωμοδότηση από την εν λόγω Αρχή.**
- είναι **αρμόδια για την επικοινωνία με το σύνολο των Περιφερειακών Διαχειριστικών Αρχών CITES, καθώς και των Αρχών Επιβολής της Σύμβασης CITES.**

## 2. Η Υπηρεσία σας (Περιφερειακή Διαχειριστική Αρχή CITES):

- είναι **αρμόδια να υποβάλει** (σε εφαρμογή των διατάξεων του Καν. (ΕΚ) αριθ. 338/97 – Άρθρα: 4 παρ.1 εδαφ. α, γ και ε, παρ. 2 εδαφ. α και γ, 5 παρ. 2 εδαφ. α και δ, παρ. 4 δεύτερο εδάφιο, 9 παρ. 2 εδαφ. α ), **μέσω της υπηρεσίας μας (Κεντρική Διαχειριστική Αρχή CITES), στην Επιστημονική Αρχή CITES αιτήματα προς γνωμοδότηση από την εν λόγω Αρχή** επί αιτημάτων (έκδοσης αδειών εισαγωγής, αδειών εξαγωγής ή επανεξαγωγής και πιστοποιητικών) που έχουν υποβληθεί στην Περιφερειακή Διαχειριστική Αρχή CITES από ενδιαφερόμενους (εισαγωγείς, εξαγωγείς κ.λ.π.)
- είναι **αρμόδια για την επικοινωνία με την Κεντρική Διαχειριστική Αρχή CITES**, για παροχή διευκρινίσεων σε θέματα εφαρμογής της Σύμβασης τα οποία δεν είναι νομολογιακά λυμένα ή/και δεν έχουν καλυφθεί από σχετικές αποφάσεις, εγκυκλίους κ.α.
- είναι **αρμόδια για την επικοινωνία με οποιαδήποτε άλλη Περιφερειακή Διαχειριστική Αρχή CITES**, για ανταλλαγή απόψεων, εμπειρίας και συνδρομής στην αντιμετώπιση ειδικότερων θεμάτων εφαρμογής της Σύμβασης τα οποία αφορούν περιπτώσεις και υποθέσεις εφαρμογής της Σύμβασης στην περιοχή ευθύνης της Περιφέρειάς σας.
- είναι **αρμόδια για την επικοινωνία με τις κατά τόπους Αρχές Επιβολής της Σύμβασης CITES** της Περιφέρειάς σας (Δασικές Αρχές και Τελωνεία), καθώς και οποιαδήποτε άλλη κατά τόπο συνεπικουρούσα αρχή (Κτηνιατρικές Αρχές, Αστυνομικές Αρχές, Λιμενικές Αρχές, Ο.Τ.Α. κ.λ.π., για παροχή οδηγιών και συνδρομή στην αντιμετώπιση ειδικότερων θεμάτων εφαρμογής της Σύμβασης

τα οποία αφορούν περιπτώσεις και υποθέσεις εφαρμογής της Σύμβασης στην περιοχή ευθύνης των εν λόγω Αρχών.

Τέλος, διευκρινίζουμε ότι ο όρος «επικοινωνία», καλύπτει οποιαδήποτε μορφή (επίσημης ή ανεπίσημης) επικοινωνίας (γραφτή, τηλεομοιοτυπική, ηλεκτρονική, τηλεφωνική ή δια ζώσης επικοινωνία).

Ειδικότερα για την περίπτωση της επικοινωνίας με αρμόδιες Διαχειριστικές Αρχές άλλων Κρατών-Μερών, επιβάλλεται να εφαρμόζεται η ταχύτερη μέθοδος επίσημης επικοινωνίας (ηλεκτρονική ή/και με τηλεομοιοτυπία).

Όλα τα στοιχεία των αρμοδίων Διαχειριστικών Αρχών των Κρατών-Μερών (καθώς και των Κρατών-Μη Μερών) της Σύμβασης CITES, ως γνωστό, παρέχονται στον επίσημο δικτυακό τόπο της Γραμματείας CITES ([www.cites.org](http://www.cites.org)).

Επισημαίνουμε επίσης ότι η επικοινωνία σας με τις άλλες (Ελληνικές) Περιφερειακές Αρχές CITES, καθώς και -κυρίως- με τις (υφιστάμενες σας) Αρχές Επιβολής της Σύμβασης CITES της Περιφέρειας αρμοδιότητάς σας, θα πρέπει να είναι τακτική και αμφίδρομη και να ενθαρρύνεται από σας, προκειμένου να αντιμετωπίζονται άμεσα και άρτια κατά περίπτωση ανακύπτοντα θέματα εφαρμογής της Σύμβασης.

Παρακαλούμε για την πιστή εφαρμογή της παρούσας.

Με Εντολή Υπουργού  
Ο ΠΡΟΪΣΤΑΜΕΝΟΣ ΤΗΣ Δ/ΝΣΗΣ α.α.

ΒΑΣ. ΔΗΜΟΠΟΥΛΟΣ

### **ΠΙΝΑΚΑΣ ΑΠΟΔΕΚΤΩΝ**

**Περιφερειακές Διαχειριστικές Αρχές CITES:** ( και με ηλεκτρονικό ταχυδρομείο)

1. Δ/ΝΣΗ ΔΑΣΩΝ ΠΕΡΙΦΕΡΕΙΑΣ ΑΤΤΙΚΗΣ  
ΓΡΑΦΕΙΟ ΔΙΕΘΝΩΝ ΣΥΜΒΑΣΕΩΝ
2. Δ/ΝΣΗ ΔΑΣΩΝ ΠΕΡΙΦΕΡΕΙΑΣ ΣΤΕΡΕΑΣ ΕΛΛΑΔΑΣ  
ΓΡΑΦΕΙΟ ΔΙΕΘΝΩΝ ΣΥΜΒΑΣΕΩΝ
3. Δ/ΝΣΗ ΔΑΣΩΝ ΠΕΡΙΦΕΡΕΙΑΣ ΘΕΣΣΑΛΙΑΣ  
ΓΡΑΦΕΙΟ ΔΙΕΘΝΩΝ ΣΥΜΒΑΣΕΩΝ

4. Δ/ΝΣΗ ΔΑΣΩΝ ΠΕΡΙΦΕΡΕΙΑΣ ΔΥΤΙΚΗΣ ΕΛΛΑΔΑΣ  
ΓΡΑΦΕΙΟ ΔΙΕΘΝΩΝ ΣΥΜΒΑΣΕΩΝ
5. Δ/ΝΣΗ ΔΑΣΩΝ ΠΕΡΙΦΕΡΕΙΑΣ ΗΠΕΙΡΟΥ  
ΓΡΑΦΕΙΟ ΔΙΕΘΝΩΝ ΣΥΜΒΑΣΕΩΝ
6. Δ/ΝΣΗ ΔΑΣΩΝ ΠΕΡΙΦΕΡΕΙΑΣ ΔΥΤΙΚΗΣ ΜΑΚΕΔΟΝΙΑΣ  
Δ/ΝΣΗ ΔΑΣΩΝ ΝΟΜΟΥ ΚΑΣΤΟΡΙΑΣ  
ΓΡΑΦΕΙΟ ΔΙΕΘΝΩΝ ΣΥΜΒΑΣΕΩΝ
7. Δ/ΝΣΗ ΔΑΣΩΝ ΠΕΡΙΦΕΡΕΙΑΣ ΚΕΝΤΡΙΚΗΣ ΜΑΚΕΔΟΝΙΑΣ  
ΓΡΑΦΕΙΟ ΔΙΕΘΝΩΝ ΣΥΜΒΑΣΕΩΝ
8. Δ/ΝΣΗ ΔΑΣΩΝ ΠΕΡΙΦΕΡΕΙΑΣ ΑΝΑΤΟΛΙΚΗΣ ΜΑΚΕΔΟΝΙΑΣ ΚΑΙ ΘΡΑΚΗΣ  
ΓΡΑΦΕΙΟ ΔΙΕΘΝΩΝ ΣΥΜΒΑΣΕΩΝ
9. Δ/ΝΣΗ ΔΑΣΩΝ ΠΕΡΙΦΕΡΕΙΑΣ ΠΕΛΟΠΟΝΝΗΣΟΥ  
ΓΡΑΦΕΙΟ ΔΙΕΘΝΩΝ ΣΥΜΒΑΣΕΩΝ
10. Δ/ΝΣΗ ΔΑΣΩΝ ΠΕΡΙΦΕΡΕΙΑΣ ΚΡΗΤΗΣ  
ΓΡΑΦΕΙΟ ΔΙΕΘΝΩΝ ΣΥΜΒΑΣΕΩΝ
11. Δ/ΝΣΗ ΔΑΣΩΝ ΠΕΡΙΦΕΡΕΙΑΣ ΙΟΝΙΩΝ ΝΗΣΩΝ  
ΓΡΑΦΕΙΟ ΔΙΕΘΝΩΝ ΣΥΜΒΑΣΕΩΝ
12. Δ/ΝΣΗ ΔΑΣΩΝ ΠΕΡΙΦΕΡΕΙΑΣ ΒΟΡΕΙΟΥ ΑΙΓΑΙΟΥ  
ΓΡΑΦΕΙΟ ΔΙΕΘΝΩΝ ΣΥΜΒΑΣΕΩΝ
13. Δ/ΝΣΗ ΔΑΣΩΝ ΠΕΡΙΦΕΡΕΙΑΣ ΝΟΤΙΟΥ ΑΙΓΑΙΟΥ  
Δ/ΝΣΗ ΔΑΣΩΝ ΝΟΜΟΥ ΔΩΔΕΚΑΝΗΣΟΥ  
ΓΡΑΦΕΙΟ ΔΙΕΘΝΩΝ ΣΥΜΒΑΣΕΩΝ

Έδρες τους

## ΠΙΝΑΚΑΣ ΚΟΙΝΟΠΟΙΗΣΗΣ

1. Δ/ΝΣΗ ΔΑΣΩΝ ΠΕΡΙΦΕΡΕΙΑΣ ΔΥΤΙΚΗΣ ΜΑΚΕΔΟΝΙΑΣ
2. Δ/ΝΣΗ ΔΑΣΩΝ ΠΕΡΙΦΕΡΕΙΑΣ ΝΟΤΙΟΥ ΑΙΓΑΙΟΥ
3. Επιστημονική Αρχή CITES

### Εσωτερική Διανομή:

1. Γραφείο Υπουργού κ. Α. Κοντού
2. Γραφείο Υφυπουργού κ. Κ. Κιλτίδη
3. Γραφείο Γεν. Γραμματέα
4. Γραφείο Προϊσταμένου Γεν. Δ/σης Ανάπτυξης και Προστασίας Δασών και Φ.Π.
5. κ.κ. Μ. Αναστασίου και Γ. Κωνσταντακοπούλου (υπαλλήλους του Τμήματος Διεθνών Συμβάσεων) Ενταύθα