



Βρυξέλλες, 7.8.2013  
COM(2013) 574 final

**ΕΚΘΕΣΗ ΤΗΣ ΕΠΙΤΡΟΠΗΣ ΠΡΟΣ ΤΟ ΕΥΡΩΠΑΪΚΟ ΚΟΙΝΟΒΟΥΛΙΟ, ΤΟ  
ΣΥΜΒΟΥΛΙΟ, ΤΗΝ ΕΥΡΩΠΑΪΚΗ ΟΙΚΟΝΟΜΙΚΗ ΚΑΙ ΚΟΙΝΩΝΙΚΗ ΕΠΙΤΡΟΠΗ  
ΚΑΙ ΤΗΝ ΕΠΙΤΡΟΠΗ ΤΩΝ ΠΕΡΙΦΕΡΕΙΩΝ**

**Έβδομη έκθεση για την εφαρμογή της οδηγίας για την επεξεργασία των αστικών  
λυμάτων (91/271/ΕΟΚ)**

{SWD(2013) 298 final}

## ΠΙΝΑΚΑΣ ΠΕΡΙΕΧΟΜΕΝΩΝ

1.	Εισαγωγή.....	3
2.	Συνολική εκτίμηση συμμόρφωσης .....	4
2.1.	Δίκτυα αποχέτευσης.....	5
2.2.	Δευτεροβάθμια επεξεργασία.....	5
2.3.	Αυστηρότερη επεξεργασία.....	5
2.4.	Μεγάλες πόλεις/μεγάλες απορρίψεις .....	8
2.5.	Ευαίσθητες περιοχές .....	8
3.	Τάσεις όσον αφορά τη συμμόρφωση .....	8
4.	Μείωση της ρύπανσης κατά το παρελθόν και το μέλλον .....	9
5.	Βελτίωση μέσω της συγχρηματοδότησης.....	10
6.	Προηγούμενες δράσεις συμμόρφωσης .....	11
7.	Η «νέα προσέγγιση» για την προαγωγή της συμμόρφωσης .....	12
8.	Συμπεράσματα και προοπτικές .....	12

## 1. ΕΙΣΑΓΩΓΗ

Η οδηγία για την επεξεργασία των αστικών λυμάτων<sup>1</sup> (εφεξής «η οδηγία») αποτελεί ένα από τα σημαντικότερα εργαλεία πολιτικής για τα ύδατα στην Ευρώπη. Στόχος της είναι η προστασία του περιβάλλοντος από τις αρνητικές επιπτώσεις της απόρριψης αστικών λυμάτων από οικιστικές περιοχές (πόλεις/κωμοπόλεις) και βιοαποικοδομήσιμων βιομηχανικών λυμάτων που προέρχονται από τον αγροδιατροφικό τομέα (π.χ. βιομηχανία επεξεργασίας γάλακτος, βιομηχανία κρέατος, ζυθοποιεία κλπ.). Η οδηγία απαιτεί την κατάλληλη συλλογή των λυμάτων και ρυθμίζει τις απορρίψεις λυμάτων προσδιορίζοντας το ελάχιστο είδος επεξεργασίας που πρέπει να παρέχεται και καθορίζοντας μέγιστες οριακές τιμές εκπομπών ή των κυριότερων ρύπων (οργανικό φορτίο και θρεπτικά συστατικά)<sup>2</sup>. Η πλήρης εφαρμογή της οδηγίας αποτελεί προϋπόθεση για την επίτευξη των περιβαλλοντικών στόχων που καθορίζονται στην οδηγία-πλαίσιο της ΕΕ για τα ύδατα (ΟΠΥ)<sup>3</sup> και στην οδηγία για τη θαλάσσια στρατηγική<sup>4</sup>.

Η εφαρμογή της εν λόγω οδηγίας αποτέλεσε πρόκληση, κυρίως λόγω των χρηματοοικονομικών πτυχών και των πτυχών σχεδιασμού σε σχέση με σημαντικές επενδύσεις σε υποδομές, όπως για παράδειγμα τα συστήματα αποχέτευσης και οι εγκαταστάσεις επεξεργασίας. Τα χαμηλά επίπεδα εφαρμογής μπορούν να οδηγήσουν σε οργανική ρύπανση σε ποτάμια και λίμνες, αλλά και στη συσσώρευση υπερβολικών φορτίων θρεπτικών ουσιών (ευτροφισμός)<sup>5</sup> επηρεάζοντας ιδιαίτερα τις λίμνες, τα παράκτια και τα θαλάσσια ύδατα, τα οποία είναι ιδιαίτερα ευαίσθητα. Σύμφωνα με την πρόσφατα δημοσιευμένη έκθεση για την εφαρμογή της ΟΠΥ<sup>6</sup>, η σημειακή ρύπανση εξακολουθούσε να αποτελεί σημαντικό πρόβλημα στο 22% των υδάτινων μαζών της ΕΕ. Ο ευτροφισμός αποτελεί σημαντική απειλή σε ποσοστό περίπου 30% των υδάτινων μαζών σε 17 κράτη μέλη. Μη επεξεργασμένα ή ανεπαρκώς επεξεργασμένα λύματα επιδεινώνουν σημαντικά αυτά τα προβλήματα.

Η ρύπανση που οφείλεται στα λύματα μπορεί επίσης να επιταχύνει την απώλεια της βιοποικιλότητας και να υποβαθμίσει την ποιότητα του πόσιμου νερού ή των υδάτων κολύμβησης, προκαλώντας ανησυχίες για τη δημόσια υγεία. Σε αυτά περιλαμβάνονται κρούσματα μεταδοτικών ασθενειών που οφείλονται στο νερό, τα οποία συνδέονται κυρίως με μικρές παροχές ύδατος, ασθένειες οι οποίες οφείλονται στην έκθεση σε μολυσμένα ύδατα κολύμβησης (οργανική ρύπανση, ρύπανση από την έξαρση φυτοπλαγκτού λόγω περίσσειας θρεπτικών ουσιών) ή στην κατανάλωση μολυσμένων θαλασσινών κλπ. Οι επιπτώσεις αυτές μπορούν επίσης να έχουν αρνητικές συνέπειες για οικονομικούς τομείς όπως ο τουριστικός τομέας ή ο κλάδος της οστρακοκαλλιέργειας<sup>7</sup>.

Οι προσπάθειες εφαρμογής από τα κράτη μέλη έχουν ήδη οδηγήσει σε σημαντικές βελτιώσεις όσον αφορά την επεξεργασία των λυμάτων. Κατά συνέπεια, η ποιότητα των υδάτων στην Ευρώπη έχει βελτιωθεί σημαντικά τις τελευταίες δεκαετίες και οι επιπτώσεις των ρύπων έχουν μειωθεί<sup>8</sup>. Ωστόσο, η εφαρμογή απέχει πολύ από την ολοκλήρωσή της και τα προβλήματα ρύπανσης εξακολουθούν να υφίστανται.

<sup>1</sup> Οδηγία 91/271/ΕΟΚ, ΕΕ L 135 της 30ής Μαΐου 1991

<sup>2</sup> Για περισσότερες λεπτομέρειες σχετικά με το πεδίο εφαρμογής, τους στόχους και τις διατάξεις της οδηγίας, βλ.: [http://ec.europa.eu/environment/water/water-urbanwaste/index\\_en.html](http://ec.europa.eu/environment/water/water-urbanwaste/index_en.html)

<sup>3</sup> Οδηγία 2000/60/ΕΚ, ΕΕ L 327 της 22ας Δεκεμβρίου 2000

<sup>4</sup> Οδηγία 2008/56/ΕΚ, ΕΕ L 164 της 25ης Ιουνίου 2008

<sup>5</sup> Ευτροφισμός νοείται ο «εμπλουτισμός των υδάτων με θρεπτικές ουσίες, ιδίως ενώσεις αζώτου ή/και φωσφόρου, που προκαλεί την ταχύτερη ανάπτυξη φυκών και ανωτέρων μορφών φυτικής ζωής, με συνακόλουθη ανεπιθύμητη διαταραχή της ισορροπίας των οργανισμών που ζουν στα ύδατα και υποβάθμιση της ποιότητας των εν λόγω υδάτων».

<sup>6</sup> Για περισσότερες λεπτομέρειες, βλ.: [http://ec.europa.eu/environment/water/water-framework/implrep2007/index\\_en.htm#third](http://ec.europa.eu/environment/water/water-framework/implrep2007/index_en.htm#third)

<sup>7</sup> Για περισσότερες λεπτομέρειες: ΕΟΠ (2010): Το ευρωπαϊκό περιβάλλον – Κατάσταση και προοπτικές το 2010 – Ποιότητα γλυκών υδάτων

<sup>8</sup> Για περισσότερες λεπτομέρειες: ΕΟΠ (2012): Ευρωπαϊκά ύδατα - αξιολόγηση της κατάστασης και πιέσεις

Η πρόταση της Επιτροπής για το 7ο Πρόγραμμα Περιβαλλοντικής Δράσης (7ο ΠΠΔ)<sup>9</sup> και το νέο «Προσχέδιο για τη διαφύλαξη των υδατικών πόρων της Ευρώπης»<sup>10</sup> αναγνωρίζουν τη σημασία της παρούσας οδηγίας και υπογραμμίζουν ότι η εκ νέου επιβολή λήψης μέτρων είναι απαραίτητη για τη διασφάλιση της επιτυχούς εφαρμογής της.

Η 7η έκθεση σχετικά με την εφαρμογή της οδηγίας περιγράφει την πρόοδο που έχει συντελεστεί έως τα τέλη της περιόδου 2009/2010. Η έκθεση περιλαμβάνει επίσης τις τάσεις όσον αφορά τη συμμόρφωση και παρουσιάζει τη νέα προσέγγιση για την «προαγωγή της συμμόρφωσης» και επιδιώκει την ενημέρωση του κοινού και την υποβολή εκθέσεων. Εκτός από την εν λόγω έκθεση, είναι διαθέσιμο παράρτημα με πίνακες<sup>11</sup> και πιο λεπτομερής τεχνική «έκθεση»<sup>12</sup> Τα κενά μεταξύ των στοιχείων που αναφέρθηκαν και της δημοσίευσης της παρούσας έκθεσης είναι εγγενή στον τρόπο με τον οποίο οργανώθηκε η διαχείριση δεδομένων μεταξύ της Επιτροπής και των κρατών μελών στο παρελθόν. Οι υπηρεσίες της Επιτροπής προτείνουν συνεπώς μια «νέα προσέγγιση» σε σχέση επίσης με πληροφορίες σχετικά με τη συμμόρφωση και ενθαρρύνουν τα κράτη μέλη να παρέχουν πιο επικαιροποιημένες πληροφορίες σε απευθείας σύνδεση σε εθνικό επίπεδο (βλέπε σημείο 7).

## 2. ΣΥΝΟΛΙΚΗ ΕΚΤΙΜΗΣΗ ΣΥΜΜΟΡΦΩΣΗΣ

Η εκτίμηση συμμόρφωσης έχει ως στόχο την ανάλυση του βαθμού συμμόρφωσης με την οδηγία, βάσει των πληροφοριών που παρέχουν τα κράτη μέλη. Βασίζεται στην εφαρμογή των κατευθυντήριων γραμμών και της μεθοδολογίας που είναι διαθέσιμα στο Reportnet<sup>13</sup> του ΕΟΠ. Τα στοιχεία που έχουν υποβληθεί για τις υποδομές των λυμάτων είναι διαθέσιμα στη βάση πληροφοριών για τα ύδατα, του συστήματος πληροφοριών για το νερό στην Ευρώπη (WISE) για τους αναφερόμενους οικισμούς και τις εγκαταστάσεις επεξεργασίας τους.<sup>14</sup>

Η διαδικασία υποβολής εκθέσεων σχετικά με την εφαρμογή της οδηγίας υπήρξε επιτυχής. Για πρώτη φορά, 27 κράτη μέλη παρέιχαν πληροφορίες για την υποβολή εκθέσεων και όλα εγκαίρως σε μεγάλο βαθμό. Η έκθεση καλύπτει σχεδόν 24.000 πόλεις και κωμοπόλεις άνω των 2.000 κατοίκων (παραγωγή ρύπανσης που αντιστοιχεί σε πληθυσμό 615 εκατομμυρίων, τα λεγόμενα ισοδύναμα πληθυσμού<sup>15</sup>). Σχεδόν 18.000 πόλεις και κωμοπόλεις (ή το 81% του φορτίου ρύπων) βρίσκονται στα 15 κράτη μέλη που προσχώρησαν στην ΕΕ πριν από το 2004 (ΕΕ των 15). Οι υπόλοιπες βρίσκονται στα 12 κράτη μέλη που προσχώρησαν στην ΕΕ το 2004 και το 2007 (ΕΕ των 12). Η εκτίμηση της συμμόρφωσης διενεργήθηκε για 26 κράτη μέλη, δεδομένου ότι για τη Ρουμανία, καμία από τις προθεσμίες συμμόρφωσης που είχαν συμφωνηθεί στη συνθήκη προσχώρησής τους δεν είχε λήξει έως το 2010. Η ένταξη της Κροατίας πραγματοποιήθηκε την 1η Ιουλίου 2013 και ως εκ τούτου δεν συμπεριλήφθηκε στην παρούσα διαδικασία υποβολής εκθέσεων.

Για πολλά άλλα κράτη μέλη που προσχώρησαν στην ΕΕ το 2004 ή το 2007, η παράταση των προθεσμιών συμμόρφωσης έληξε κατά τη διάρκεια της περιόδου υποβολής για την έκθεση αυτή. Ωστόσο, πολλές από τις πόλεις/κωμοπόλεις τους θα πρέπει να συμμορφωθούν με τις

<sup>9</sup> COM (2012) 710 τελικό. Για περισσότερες λεπτομέρειες, βλ. [http://ec.europa.eu/environment/newprg/pdf/7EAP\\_Proposal/el.pdf](http://ec.europa.eu/environment/newprg/pdf/7EAP_Proposal/el.pdf).

<sup>10</sup> COM (2012) 673 τελικό. Για περισσότερες λεπτομέρειες, βλ. <http://eur-lex.europa.eu/LexUriServ/LexUriServ.do?uri=COM:2012:0673:FIN:EL:PDF>.

<sup>11</sup> SWD (2013) 298

<sup>12</sup> 7η Τεχνική αξιολόγηση των πληροφοριών σχετικά με την εφαρμογή της οδηγίας 91/271/ΕΟΚ του Συμβουλίου, της 21ης Μαΐου 1991, σχετικά με την επεξεργασία αστικών λυμάτων, όπως τροποποιήθηκε από την οδηγία 98/15/ΕΚ της Επιτροπής της 27ης Φεβρουαρίου 1998. (Κατάσταση στις 31 Δεκεμβρίου 2009 ή στις 31 Δεκεμβρίου 2010). Συντάχθηκε από τη σύμβουλο εταιρεία της Επιτροπής Umweltbundesamt GmbH (Αυστρία).

<sup>13</sup> Για περισσότερες λεπτομέρειες, βλ. <http://rod.eionet.europa.eu/obligations/613>.

<sup>14</sup> <http://www.eea.europa.eu/data-and-maps/data/waterbase-uwawtd-urban-waste-water-treatment-directive-3>.

<sup>15</sup> Ο όρος «ισοδύναμα πληθυσμού» ή ι.π. αναφέρεται στην οδηγία και καλύπτει την οργανική ρύπανση που παράγεται κυρίως από τους κατοίκους μιας πόλης/χωριού και άλλες πηγές, όπως τον μη διαμενόντα πληθυσμό (τουρίστες) και τις βιομηχανίες μεταποίησης αγροτικών προϊόντων.

προθεσμίες το 2010 και αργότερα και ως εκ τούτου δεν έχουν εκτιμηθεί στην παρούσα έκθεση.

Τα κύρια αποτελέσματα της ανάλυσης εφαρμογής συνοψίζονται κατωτέρω (για λεπτομέρειες ανά κράτος μέλος, βλ. πίνακα 1 στο παράρτημα, το οποίο περιλαμβάνει επίσης λεπτομερείς πληροφορίες σχετικά με τις προθεσμίες που έχουν λήξει στα 12 κράτη μέλη που προσχώρησαν στην ΕΕ την περίοδο 2004/2007).

### **2.1. Δίκτυα αποχέτευσης**

Τα περισσότερα από τα κράτη μέλη της ΕΕ συλλέγουν τα λύματά τους σε εξαιρετικά υψηλά επίπεδα, με μέσο ποσοστό συμμόρφωσης 94% (από 92%). Σε 15 κράτη μέλη παρατηρείται συμμόρφωση ακόμη και σε ποσοστό 100%. Όλα τα κράτη μέλη είτε διατήρησαν, είτε βελτίωσαν τα προηγούμενα αποτελέσματα. Ωστόσο, εξακολουθούν να υπάρχουν χώρες όπου είτε δεν υπάρχει καθόλου, είτε υπάρχει μερική μόνο συλλογή λυμάτων. Σε πέντε κράτη μέλη εξακολουθούν να παρατηρούνται ποσοστά συμμόρφωσης κάτω του 30% κατά την περίοδο 2009-2010 (Βουλγαρία, Κύπρος, Εσθονία, Λετονία, Σλοβενία).

### **2.2. Δευτεροβάθμια επεξεργασία**

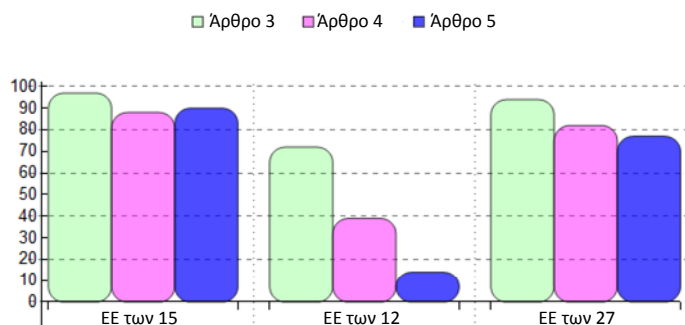
Την περίοδο 2009/2010, συνολικά το 82% των λυμάτων στην ΕΕ υποβλήθηκε σε δευτεροβάθμια επεξεργασία σύμφωνα με τις διατάξεις της οδηγίας, με αποτέλεσμα τέσσερις ποσοστιαίες μονάδες πάνω από την προηγούμενη έκθεση. Τέσσερα κράτη μέλη έφθασαν το 100% της συμμόρφωσης και άλλα έξι κράτη μέλη είχαν επίπεδα συμμόρφωσης σε ποσοστό 97% και άνω. Ωστόσο, στα ποσοστά συμμόρφωσης στα κράτη μέλη της ΕΕ των 12 παρατηρείται σημαντική υστέρηση με μόλις το 39% των λυμάτων τους να υπόκεινται στην κατάλληλη δευτεροβάθμια επεξεργασία. Μόνο η Τσεχία, η Ουγγαρία, η Λιθουανία και η Σλοβακία πέτυχαν αποτελέσματα συμμόρφωσης σε ποσοστά μεταξύ του 80 και του 100%.

### **2.3. Αυστηρότερη επεξεργασία**

Αυτός ο τύπος επεξεργασίας των λυμάτων, επίσης γνωστός ως τριτοβάθμια επεξεργασία, συμπληρώνει τη δευτεροβάθμια επεξεργασία όταν απαιτείται και στοχεύει κυρίως στην εξάλειψη των θρεπτικών ουσιών για την καταπολέμηση του ευτροφισμού ή στη μείωση της βακτηριολογικής ρύπανσης που ενδέχεται να επηρεάσει την ανθρώπινη υγεία (όπως για τις ζώνες πόσιμοι ύδατος ή υδάτων κολύμβησης)<sup>16</sup>. Υπήρξε ένα συνολικό ποσοστό συμμόρφωσης 77%. Ωστόσο, υπήρξαν συγκεκριμένες καθυστερήσεις στην εφαρμογή αυστηρότερης επεξεργασίας στα κράτη μέλη της ΕΕ των 12, όπου μόνο το 14% των λυμάτων υπόκεινται σε κατάλληλη επεξεργασία. Σε ό,τι αφορά τα θετικά στοιχεία, τέσσερις χώρες έχουν επιτύχει 100% συμμόρφωση.

<sup>16</sup>

Επιπλέον, οι τεχνολογίες τριτοβάθμιας επεξεργασίας (πχ. ο οζονισμός, η χλωρίωση, οι υπεριώδεις ακτίνες (UV), οι τεχνολογίες μεμβράνης, τα φίλτρα άμμου, αποτελούν σε ευρεία κλίμακα μία από τις πλέον υποσχόμενες λύσεις για τη μείωση των μικρορύπων (αναδυόμενοι ρύποι, συμπεριλαμβανομένων των φαρμακευτικών προϊόντων και των προϊόντων προσωπικής φροντίδας, άλλα βιομηχανικά χημικά προϊόντα) που εισέρχονται στο υδάτινο περιβάλλον.



Σχήμα 1: Αποτελέσματα συμμόρφωσης σε επίπεδο ΕΕ των 27, ΕΕ των 15 και ΕΕ των 12 σχετικά με το άρθρο 3 της οδηγίας (συλλογή), με πράσινο χρώμα, το άρθρο 4 (δευτεροβάθμια επεξεργασία), με ροζ χρώμα και το άρθρο 5 (πιο αυστηρή επεξεργασία), με μπλε χρώμα. Αναφέρονται οι μέσες τιμές, που έχουν υπολογιστεί σύμφωνα με το μέγεθος του κράτους μέλους.

Τα αποτελέσματα σε επίπεδο ΕΕ των 27, ΕΕ των 15 και ΕΕ των 12, περιλαμβάνονται στο σχήμα 1<sup>17</sup>.

Οι τιμές σε επίπεδο ΕΕ των 15 και της ΕΕ είναι, γενικά, υψηλές, και ακόμη υψηλότερες σε χώρες όπως η Γερμανία, οι Κάτω Χώρες και η Αυστρία. Τα αποτελέσματα στην ΕΕ των 12 είναι σχετικά χαμηλά, κυρίως όσον αφορά την πιο αυστηρή επεξεργασία.

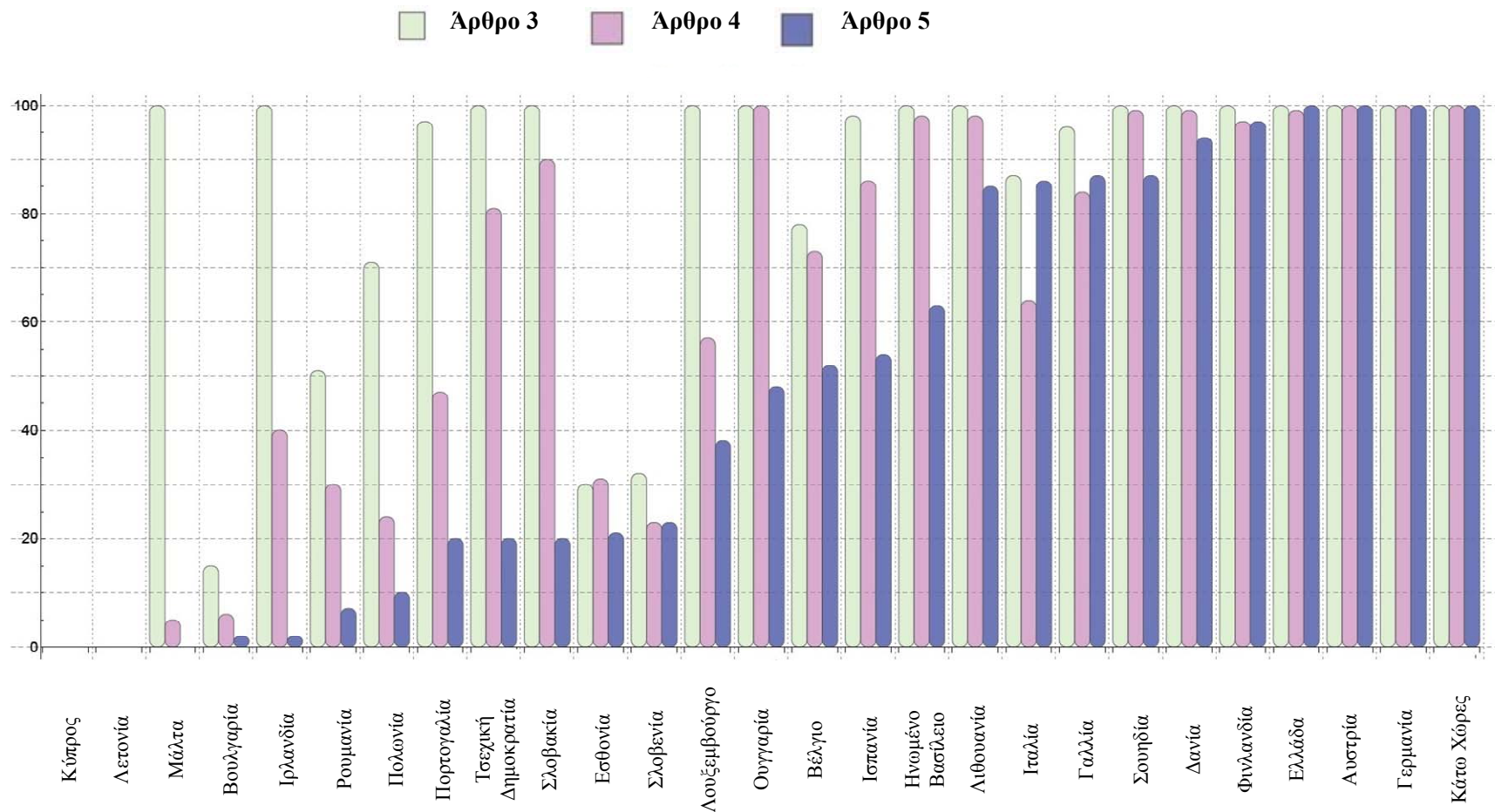
Οι τιμές σε επίπεδο ΕΕ των 27 είναι επίσης υψηλές και σχεδόν παρόμοιες με τις τιμές σε επίπεδο ΕΕ των 15, λόγω:

α) της σχετικά υψηλότερης σχετικότητας των ποσοστών όσον αφορά τη συλλογή και την επεξεργασία από τις χώρες της ΕΕ των 15. Σε επίπεδο ΕΕ των 15, όλες οι προθεσμίες συμμόρφωσης έχουν λήξει και επομένως η ποσότητα λυμάτων που υπόκεινται σε συμμόρφωση είναι μεγάλη, τη στιγμή που και τα σχετικά αποτελέσματα συμμόρφωσης είναι υψηλά.

β) της χαμηλότερης σχετικότητας των ποσοστών όσον αφορά τη συλλογή και τη συμμόρφωση από τις χώρες της ΕΕ των 12, όπου τα αποτελέσματα συμμόρφωσης αφορούν μόνο μέρος των πόλεων/κωμοπόλεων τους, δηλ. αυτές οι οποίες υπόκεινται σε συμμόρφωση έως το 2009/2010.

<sup>17</sup>

Ο Πίνακας 1 (βλέπε παράρτημα) περιλαμβάνει αποτελέσματα ανά κράτος μέλος και επίπεδο ΕΕ των 27, ΕΕ των 15 και ΕΕ των 12, κατανεμημένα ανά σειρές συμμόρφωσης



Σχήμα 2: Αποτελέσματα συμμόρφωσης ανά κράτος μέλος σχετικά με το άρθρο 3 της οδηγίας (συλλογή), με πράσινο χρώμα, το άρθρο 4 (δευτεροβάθμια επεξεργασία), με ροζ χρώμα και το άρθρο 5 (πιο αυστηρή επεξεργασία), με μπλε χρώμα. Οι χώρες κατατάσσονται εμφανίζοντας πρώτα εκείνες που έχουν τα υψηλότερα επίπεδα συμμόρφωσης για το άρθρο 5 και στη συνέχεια κατά αύξουσα σειρά συμμόρφωσης. Στη Σλοβακία (άρθρο 5) και στη Ρουμανία (άρθρα 3, 4 και 5), αναπαρίστανται η έννοια «δημιουργία εγκαταστάσεων» αντί της συμμόρφωσης, εφόσον οι προθεσμίες για τα εν λόγω άρθρα δεν είχαν λήξει ακόμη κατά το έτος υποβολής εκθέσεων (δεν ζητήθηκαν στοιχεία όσον αφορά τη συμμόρφωση, αλλά τα κράτη μέλη ανέφεραν τα λύματα τα οποία συνελέγησαν και υπέστησαν επεξεργασία). Στην Κύπρο και τη Λετονία τα αποτελέσματα συμμόρφωσης ισοδυναμούσαν με 0% καθώς τα συστήματα συλλογής και οι εγκαταστάσεις επεξεργασίας δεν ήταν ακόμη πλήρως λειτουργικά κατά την περίοδο υποβολής εκθέσεων (2009). ωστόσο, έχει συντελεστεί σημαντική πρόοδος από τότε και τα πρόσφατα ποσοστά συμμόρφωσης είναι πολύ υψηλότερα.

Τα αποτελέσματα σε εθνικό επίπεδο στο σχήμα 2, αναφέρονται στα δεδομένα και στην κατάσταση το 2009 ή το 2010 το αργότερο. Οι υπηρεσίες της Επιτροπής γνωρίζουν ότι σε πολλά κράτη μέλη, ιδίως σε αυτά που εμφανίζουν χαμηλότερα ποσοστά συμμόρφωσης, έχει συντελεστεί σημαντική πρόοδος από τότε και τα πραγματικά ποσοστά συμμόρφωσης είναι συχνά (πολύ) υψηλότερα (κυρίως στην Κύπρο και τη Λετονία).

#### **2.4. Μεγάλες πόλεις/μεγάλες απορρίψεις**

Υπάρχουν 585 μεγάλες πόλεις που προσδιορίζονται στην παρούσα έκθεση, καθεμία εκ των οποίων παράγει λύματα αντίστοιχης (ή υψηλότερης) ποσότητας για πληθυσμό 150.000. Το ρυπαντικό φορτίο που παράγεται μόνο από τις εν λόγω μεγάλες πόλεις είναι το 45% του συνολικού φορτίου που συλλέγεται. Από αυτές τις 585 μεγάλες πόλεις, σχεδόν το 91% του ρυπαντικού φορτίου υπόκειται σε αυστηρότερη επεξεργασία (βέλτιστη δυνατή επεξεργασία). Αυτό συνιστά βελτίωση σε σχέση με την προηγούμενη έκθεση, όπου μόνο το 77% του σχετικού ρυπαντικού φορτίου υπέστη παρόμοια επεξεργασία. Ωστόσο, ο βαθμός συμμόρφωσης ποικίλλει σημαντικά μεταξύ μεγάλων πόλεων/μεγάλων απορρίψεων.

Για παράδειγμα, μόλις έντεκα από τις 27 πρωτεύουσες<sup>18</sup> των κρατών μελών της ΕΕ μπορούν να ισχυριστούν την επίτευξη «πλήρους συμμόρφωσης» το 2010, ακόμη και με τις πιο αυστηρές απαιτήσεις επεξεργασίας κατά περίπτωση (βλέπε πίνακα 2 και σχόλια στο παράρτημα για λεπτομέρειες σε σχέση με τις πρωτεύουσες των κρατών της ΕΕ).

#### **2.5. Ευαίσθητες περιοχές**

Το ποσοστό της επικράτειας της ΕΕ που έχει χαρακτηριστεί ή θεωρείται ευαίσθητη περιοχή έχει αυξηθεί από την προηγούμενη έκθεση, φθάνοντας σχεδόν το 75% έως το 2010. Οι πιο σημαντικές αυξήσεις σημειώθηκαν στη Γαλλία και την Ελλάδα. Λεπτομέρειες για τις ευαίσθητες περιοχές στα κράτη μέλη της ΕΕ είναι διαθέσιμες στο WISE mapviewer.<sup>19</sup>

### **3. ΤΑΣΕΙΣ ΟΣΟΝ ΑΦΟΡΑ ΤΗ ΣΥΜΜΟΡΦΩΣΗ**

Στην εκτίμηση σχετικά με την πρόοδο προς την πλήρη συμμόρφωση όλων των κρατών μελών πρέπει να επιχειρείται διάκριση μεταξύ της ΕΕ των 15 και των κρατών μελών που προσχώρησαν το 2004 και το 2007. Οι απαιτήσεις συμμόρφωσης τροποποιούνται τακτικά, κυρίως λόγω των διευρύνσεων και των σταδιακών μεταβατικών περιόδων στην οδηγία οι οποίες έχουν λήξει. Όλες οι προθεσμίες για την ΕΕ των 15 έληξαν την 31η Δεκεμβρίου 2005, αλλά για την ΕΕ των 12 αυτές πρόκειται να ισχύουν έως την τελευταία και τελική προθεσμία, η οποία λήγει το 2018. Μόνο από τα κράτη μέλη της ΕΕ των 15 υπάρχουν διαθέσιμα δεδομένα έως το 2004. Αυτό έχει ως αποτέλεσμα η μέτρηση της προόδου και για τα 27 κράτη μέλη να είναι δυνατή μόλις από την 5η έκθεση και μετά (2005/2006). Συγκεντρώνοντας όλα τα αποτελέσματα που δημοσιεύθηκαν από τις προηγούμενες εκθέσεις της Επιτροπής, μπορεί να διαπιστωθεί ένα ενδεικτικό ποσοστό αύξησης της συμμόρφωσης. Υπάρχει μόνο μια εξαίρεση: η μείωση από την 5η έως την 6η έκθεση προέκυψε από το γεγονός ότι αριθμός κρατών μελών με τα χαμηλότερα αποτελέσματα εφαρμογής δεν απέστειλε τις απαραίτητες πληροφορίες που έπρεπε να συμπεριληφθούν στην 5η έκθεση (2005/2006). Παρά το γεγονός αυτό, είναι θετικό να σημειωθεί ότι υπάρχει μια αύξηση της τάσης από την 6η έκθεση (2007/2008) στην 7η έκθεση (2009/2010), καθώς τα κράτη μέλη της ΕΕ των 12 είχαν υποχρεώσεις συμμόρφωσης/προθεσμίες για πρώτη φορά, αλλά δεν προκάλεσαν μείωση των συνολικών θετικών αποτελεσμάτων.

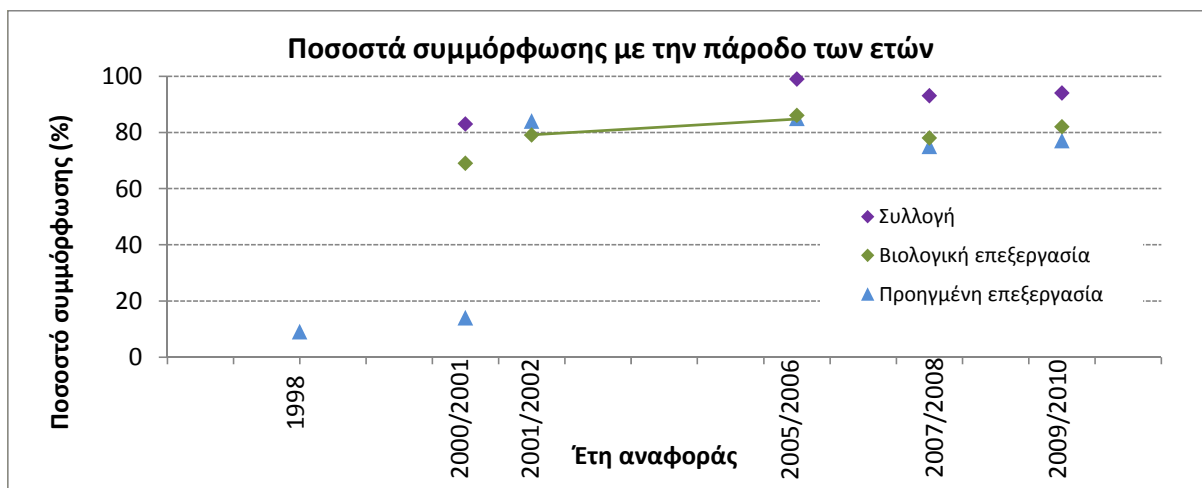
<sup>18</sup>

Αμστερνταμ, Αθήνα, Βερολίνο, Μπρατισλάβα, Κοπεγχάγη, Ελσίνκι, Μαδρίτη, Παρίσι, Στοκχόλμη, Βιέννη και Βίλνα

<sup>19</sup>

<http://www.eea.europa.eu/themes/water/interactive/soe-wfd/urban-waste-water-treatment-directive-viewer>





Σχήμα 3 Ποσοστό συμμόρφωσης με το πέρασμα των ετών: η εικόνα αυτή αντικατοπτρίζει την εξέλιξη της συμμόρφωσης όσον αφορά τη συλλογή, τη βιολογική ή δευτεροβάθμια επεξεργασία και την πιο αυστηρή επεξεργασία, μέσω διαφόρων εκθέσεων συμμόρφωσης (από τη δεύτερη έκθεση και μετά), στα αντίστοιχα έτη αναφοράς (1998 έως 2009/2010). Δεν ήταν διαθέσιμα όλα τα αποτελέσματα σε όλες τις εκθέσεις: σε περίπτωση που δεν υπάρχουν, οι τιμές δεν μπορούν να εμφανίζονται στην εικόνα και εμφανίζεται ασυνέχεια στη «γραμμή τάσης».

#### 4. ΜΕΙΩΣΗ ΤΗΣ ΡΥΠΑΝΣΗΣ ΚΑΤΑ ΤΟ ΠΑΡΕΛΘΟΝ ΚΑΙ ΤΟ ΜΕΛΛΟΝ

Η Επιτροπή εξέτασε επίσης τη μείωση της ρύπανσης που προέκυψε ως αποτέλεσμα της εφαρμογής της παρούσας οδηγίας και τις αναμενόμενες μειώσεις τα επόμενα χρόνια σε μια κατάσταση πλήρους συμμόρφωσης. Αυτό έγινε στο πλαίσιο του προγράμματος FATE<sup>20</sup> (που σχετίζεται με την εκτίμηση της πορείας και των επιπτώσεων των ρύπων στα χερσαία και υδάτινα οικοσυστήματα).

Το 2011/2012, το Κοινό Κέντρο Ερευνών της Επιτροπής (Κ.Κ.Ερ.) δημοσίευσε δύο εκθέσεις<sup>21</sup> στις οποίες εξετάστηκαν τα ρυπαντικά φορτία και οι μειώσεις ως αποτέλεσμα σειράς πολιτικών της ΕΕ (συμπεριλαμβανομένης της οδηγίας πλαισίου για τα ύδατα, της οδηγίας για τη νιτρορύπανση και της οδηγίας για την επεξεργασία των αστικών λυμάτων) στο παρελθόν (1985-2005) και τα αναμενόμενα φορτία και οι μειώσεις (έως το 2020 με έτος αναφοράς το 2005).

Όσον αφορά τη μείωση των θρεπτικών ουσιών κατά το παρελθόν, η οδηγία για την επεξεργασία των αστικών λυμάτων ήταν επιτυχής όσον αφορά τον έλεγχο της ρύπανσης από σημειακές πηγές θρεπτικών ουσιών και κατά συνέπεια όσον αφορά τη μείωση εισροών στα επιφανειακά ύδατα της Ευρώπης. Αυτό περιγράφεται σε μια από τις προαναφερθείσες εκθέσεις του ΔΠΣ ως «Μακροπρόθεσμα φορτία θρεπτικών ουσιών που εισέρχονται στις ευρωπαϊκές θάλασσες». Σύμφωνα με την έκθεση αυτή, συγκρίνοντας τις εκτιμήσεις των φορτίων θρεπτικών ουσιών για το 2005 με εκείνες του 1991 σε πανευρωπαϊκή κλίμακα, οι συνολικές εξαγωγές αζώτου μειώθηκαν κατά 9%, ενώ το συνολικό φορτίο φωσφόρου μειώθηκε κατά περίπου 15%, κυρίως λόγω της μείωσης των εκπομπών από σημειακές πηγές. Αναφέρθηκε επίσης στην έκθεση ότι στη Βόρεια Θάλασσα και στη Βαλτική Θάλασσα, η μείωση αυτή σχετίζεται κυρίως με τη μείωση των σημειακών πηγών λόγω της εφαρμογής της προηγμένης επεξεργασίας λυμάτων.

Όσον αφορά τις μελλοντικές τάσεις, σύμφωνα με το σενάριο με διατήρηση της υφιστάμενης κατάστασης (business as usual scenario - υπόθεση: δεν έχουν εφαρμοστεί μέτρα άμβλυνσης της εισροής θρεπτικών ουσιών), ένα από τα κύρια συμπεράσματα της έκθεσης αυτής ήταν ότι

<sup>20</sup> <http://fate.jrc.ec.europa.eu/rational/home>.

<sup>21</sup> <http://bookshop.europa.eu/en/scenario-analysis-of-pollutants-loads-to-european-regional-seas-for-the-year-2020-pbLBNA25159/> και <http://publications.jrc.ec.europa.eu/repository/bitstream/111111111/15938/1/lbna24726enc.pdf>

αυτό το σενάριο θα οδηγήσει σε αύξηση των χερσαίων εκπομπών θρεπτικών ουσιών έως το έτος 2020. Αν τώρα υποτεθεί η πλήρης εφαρμογή της οδηγίας για την επεξεργασία των αστικών λυμάτων (ΟΕΑΛ), θα επιτευχθούν σημαντικές μειώσεις εκπομπών από σημειακές πηγές. Σε ορισμένα τμήματα της Ευρώπης ωστόσο, η πλήρης εφαρμογή της ΟΕΑΛ θα μπορούσε επίσης να οδηγήσει (ως πρώτο βήμα) στην αύξηση εκπομπών από σημειακές πηγές, ιδίως στο κατώτερο τμήμα της λεκάνης του Δούναβη. Αυτό συμβαίνει επειδή μικροί οικισμοί, χωρίς συστήματα αποχέτευσης, θα τύγχαναν μιας πιο οργανωμένης συλλογής και απόρριψης, γεγονός που θα είχε ως αποτέλεσμα τη δημιουργία νέων σημειακών πηγών που δεν υπάρχουν επί του παρόντος. Ενώ αυτό μπορεί να περιορίσει την αποτελεσματικότητα της μείωσης των θρεπτικών ουσιών στη Μαύρη Θάλασσα, εξακολουθεί να μπορεί να οδηγήσει σε βελτίωση του περιβάλλοντος, όπως στη μειωμένη ρύπανση των υπογείων υδάτων που δεν αξιολογήθηκε ως μέρος της μελέτης.

Στο πλαίσιο της προετοιμασίας αυτής της έκθεσης εφαρμογής, διενεργήθηκε ειδικός υπολογισμός σε σχέση με τα φορτία ρύπων που δημιουργούνται από το μη συμμορφούμενο κλάσμα των λυμάτων από πόλεις/κωμοπόλεις (εκτίμηση της «απόστασης από τη συμμόρφωση»). Δεν έλαβε υπόψη τις πόλεις/κωμοπόλεις που εξακολουθούν να μην έχουν υποχρεώσεις συμμόρφωσης (πχ. στις περιπτώσεις όπου οι προθεσμίες για τις συνθήκες προσχώρησης δεν είχαν ακόμη λήξει το 2009 ή το 2010, το τελευταίο έτος που αναφέρθηκαν από τα κράτη μέλη). Με βάση αυτές τις εκτιμήσεις, τα συνολικά ετήσια ρυπαντικά φορτία που προέρχονται από αστικά λύματα κατά παράβαση της οδηγίας ήταν περίπου 603 kt/y<sup>22</sup> άζωτο, 78 kt/y φωσφόρος και 3900 kt/y συνολική οργανική ρύπανση<sup>23</sup>.

Κατά τη σύγκριση των ανωτέρω στοιχείων με το εκτιμώμενο ετήσιο συνολικό φορτίο θρεπτικών ουσιών που εισέρχονται στις ευρωπαϊκές θάλασσες (άζωτο και φωσφόρος), στην έκθεση του ΔΠΣ «Μακροπρόθεσμα φορτία θρεπτικών ουσιών που εισρέουν στις ευρωπαϊκές θάλασσες», διαπιστώθηκε ότι το άζωτο που παράγεται από το μη συμμορφούμενα κλάσμα των λυμάτων ανέρχεται περίπου στο 15% του ολικού αζώτου που εκχέεται στις θάλασσες. Όσον αφορά τον φωσφόρο, η αναλογία είναι ακόμη μεγαλύτερη, φθάνοντας το 35% του συνολικού φωσφόρου. Αυτές οι αναλογίες αποδεικνύουν τη σημασία της πλήρους εφαρμογής της οδηγίας σε ολόκληρη την ΕΕ.

Συνολικά, η προαναφερθείσα έκθεση ΔΠΣ καταλήγει στο συμπέρασμα ότι «η άμβλυνση των σημειακών πηγών θρεπτικών ουσιών αποτελεί την πιο αποτελεσματική λύση για τη μείωση των εκροών θρεπτικών συστατικών προς τις ευρωπαϊκές θάλασσες. Ωστόσο, η σκοπιμότητα της τελευταίας είναι σχετικά μικρή και η περαιτέρω μείωση των θρεπτικών ουσιών που εκπέμπονται ως σημειακές πηγές συνεπάγεται σημαντικές δαπάνες».

## 5. ΒΕΛΤΙΩΣΗ ΜΕΣΩ ΤΗΣ ΣΥΓΧΡΗΜΑΤΟΛΟΓΗΣΗΣ

Τα κονδύλια της ΕΕ μπορούν να χρησιμοποιηθούν για να συμβάλουν στην εφαρμογή της οδηγίας, ιδίως δε το Ταμείο Συνοχής και το Ευρωπαϊκό Ταμείο Περιφερειακής Ανάπτυξης (ΕΤΠΑ), το οποίο βοηθάει τις περιφέρειες που υστερούν ή αντιμετωπίζουν διαρθρωτικές δυσκολίες να επιτύχουν βιώσιμη ανάπτυξη. Τα ταμεία αυτά έχουν υποστηρίξει σημαντικά τα κράτη μέλη και τις περιφέρειες στο να επενδύσουν στις υποδομές που απαιτούνται για την επεξεργασία των λυμάτων σε διάφορες περιόδους προγραμματισμού. Η χρηματοδοτική στήριξη για επενδύσεις σε έργα σχετικά με τα λύματα και σε υποδομές είχε προγραμματιστεί να ανέλθει σε περίπου 14,3 δισεκατομμύρια ευρώ σε 21 κράτη μέλη κατά την τρέχουσα περίοδο προγραμματισμού 2007-13. Κυρίως, αλλά όχι μόνο, τα «νέα» κράτη μέλη είναι αυτά τα οποία έχουν διαθέσει τα μεγαλύτερα μερίδια χρηματοδότησής τους για την επεξεργασία

<sup>22</sup> Χιλιοτόνου/έτος

<sup>23</sup> Με βάση το Χημικά Απαιτούμενο Οξυγόνο (COD)

λυμάτων. Κατά τη διάρκεια των αναφερόμενων ετών 2009/2010, τα συνολικά κονδύλια που διατέθηκαν στην κατηγορία «λύματα» ανήλθαν σε 3,5 δισεκατομμύρια ευρώ για το 2009 και 9,7 δισεκατομμύρια ευρώ για το 2010. Τα κράτη μέλη με τα υψηλότερα χορηγηθέντα σωρευτικά ποσά ήταν η Πολωνία (3,3 δισεκατομμύρια ευρώ), η Ρουμανία (1,2 δισεκατομμύρια ευρώ) και η Ουγγαρία (0,6 δισεκατομμύρια ευρώ).

Παρά τη σημαντική στήριξη από τη χρηματοδότηση της ΕΕ, ο «Έλεγχος καταλληλότητας της πολιτικής για τα γλυκά ύδατα της ΕΕ», υπογράμμισε ότι το μεγαλύτερο μέρος των κεφαλαίων που είναι αναγκαία για την εφαρμογή της πολιτικής της ΕΕ για τα ύδατα πρέπει να δημιουργηθεί εντός των κρατών μελών. Σύμφωνα με μια μελέτη<sup>24</sup> σε 22 κράτη μέλη, εξακολουθεί να υπάρχει σημαντικό χρηματοδοτικό χάσμα σε σχέση με τη μελλοντική συμμόρφωση με την οδηγία στα εν λόγω κράτη μέλη.

Ο κύριος λόγος για το εν λόγω χρηματοδοτικό χάσμα είναι ότι η πρόοδος που έχει συντελεστεί για την επίτευξη της ανάκτησης κόστους από τους χρήστες του νερού και την εφαρμογή της αρχής «ο ρυπαίνων πληρώνει», όπως απαιτείται από την οδηγία πλαίσιο για τα ύδατα (ΟΠΥ), υπήρξε αργή και ανεπαρκής στα περισσότερα κράτη μέλη. Για την προώθηση των εν λόγω πολιτικών τιμολόγησης του ύδατος, η Επιτροπή έχει προτείνει ορισμένες προϋποθέσεις εκ των προτέρων, συμπεριλαμβανομένων των απαιτήσεων της ΟΠΥ για την τιμολογιακή πολιτική για το νερό, τις οποίες τα κράτη μέλη πρέπει να πληρούν στη μελλοντική πολιτική συνοχής της ΕΕ (2014-2020) για τη χρηματοδότηση έργων στον τομέα των υδάτων.

## 6. ΠΡΟΗΓΟΥΜΕΝΕΣ ΔΡΑΣΕΙΣ ΣΥΜΜΟΡΦΩΣΗΣ

Η Επιτροπή έχει προσπαθήσει να εξασφαλίσει τη συμμόρφωση μέσω συνεχούς διαλόγου και, όπου απαιτείται, επίσης, μέσω της κίνησης διαδικασιών επί παραβάσει, μερικές εκ των οποίων χρονολογούνται από το 1997. Μέχρι σήμερα, εξακολουθούν να είναι ανοιχτές περίπου 20 οριζόντια ομαδοποιημένες περιπτώσεις<sup>25</sup> έναντι 10 των κρατών της ΕΕ των 15.

Η πρόσφατη αξιολόγηση της πολιτικής στον «Έλεγχο καταλληλότητας της πολιτικής για τα γλυκά ύδατα της ΕΕ»<sup>26</sup> κατέληξε στο συμπέρασμα ότι η αποτελεσματικότητα της εφαρμογής της οδηγίας έχει επηρεαστεί θετικά από τις διαδικασίες επί παραβάσει που επιταχύνουν την εφαρμογή. Παρά το γεγονός ότι οι ενέργειες επιβολής σε επίπεδο ΕΕ είναι μια σχετικά αργή και χρονοβόρα διαδικασία, η πλειονότητα των περιπτώσεων έχει επιλυθεί στη φάση πριν την άσκηση της προσφυγής.

Ορισμένα επιτυχημένα παραδείγματα είναι η Γαλλία (υποθέσεις με 682 κωμοπόλεις που δεν εκπληρώνουν τις υποχρεώσεις τους κινήθηκαν το 1998 και το 2000) και το Βέλγιο (175 πόλεις/κωμοπόλεις που αρχικά δεν εκπλήρωναν τις υποχρεώσεις τους σε μια υπόθεση που κινήθηκε το 1998). Και στα δύο παραδείγματα, πρακτικά όλες οι προαναφερθείσες πόλεις/κωμοπόλεις έχουν πλέον συμμορφωθεί. Επίσης στην Ιταλία 475 πόλεις/κωμοπόλεις δεν εκπλήρωναν τις υποχρεώσεις τους όταν κινήθηκε η διαδικασία το 1998· επί του παρόντος μόλις 110 δεν εκπλήρωναν τις υποχρεώσεις τους όταν εκδόθηκε η απόφαση του Δικαστηρίου. Εκτός από αυτές τις τρεις χώρες, η Ισπανία και η Ελλάδα έχουν σημειώσει τη μεγαλύτερη πρόοδο από την τελευταία διαδικασία υποβολής εκθέσεων μεταξύ των κρατών μελών για τα οποία εκκρεμούν διαδικασίες επί παραβάσει, ιδίως όσον αφορά τις υποχρεώσεις επεξεργασίας.

<sup>24</sup> COWI 2010: Κόστος συμμόρφωσης της οδηγίας για την επεξεργασία των αστικών λυμάτων. Τελική έκθεση [http://ec.europa.eu/environment/water/water-urbanwaste/info/pdf/Cost%20of%20UWWTD-Final%20report\\_2010.pdf](http://ec.europa.eu/environment/water/water-urbanwaste/info/pdf/Cost%20of%20UWWTD-Final%20report_2010.pdf)

<sup>25</sup> Ένας κατάλογος των πιο σχετικών υποθέσεων παράβασης (μέχρι σήμερα) και αποφάσεων από τα έτη 2009/2010 περιλαμβάνεται στο παράρτημα της έκθεσης (πίνακας 3 και 4 αντίστοιχα).

<sup>26</sup> SWD(2012) 393

## 7. Η «ΝΕΑ ΠΡΟΣΕΓΓΙΣΗ» ΓΙΑ ΤΗΝ ΠΡΟΑΓΩΓΗ ΤΗΣ ΣΥΜΜΟΡΦΩΣΗΣ

Παρά τα ενθαρρυντικά σημεία προόδου, εξακολουθεί να υπάρχει σημαντικό χάσμα εφαρμογής, ιδίως στα κράτη μέλη που προσχώρησαν στην ΕΕ από το 2004 και μετά. Καθίσταται πλέον σαφές ότι αν δεν καταβληθούν εκ νέου προσπάθειες σε κοινοτικό, εθνικό, περιφερειακό και τοπικό επίπεδο, οι καθυστερήσεις εφαρμογής σε αυτά τα «νέα» κράτη μέλη θα εξακολουθήσουν να υφίστανται για ανάλογο διάστημα με αυτό των κρατών μελών της ΕΕ των 15 ή ακόμη περισσότερο. Οι προοπτικές για την επίτευξη της αναγκαίας προόδου, αποκλειστικά μέσω των διαδικασιών παράβασης, δεν είναι ενθαρρυντικές. Λαμβάνοντας υπόψη την υφιστάμενη κρίση και τις αυξανόμενες πιέσεις στους εθνικούς προϋπολογισμούς, η Επιτροπή προσδιόρισε την παρούσα οδηγία ως υποψήφια για την έναρξη μιας πιλοτικής πρωτοβουλίας για μια «νέα προσέγγιση», για την προώθηση της συμμόρφωσης και της εφαρμογής.

Αυτή η «νέα προσέγγιση» καθορίζεται στο προτεινόμενο 7ο Πρόγραμμα Περιβαλλοντικής Δράσης (ΠΠΔ) και στο «Προσχέδιο για τη διαφύλαξη των υδατικών πόρων της Ευρώπης». Ο στόχος προτεραιότητας 4 στο 7ο ΠΠΔ «Για τη μεγιστοποίηση των οφελών της περιβαλλοντικής νομοθεσίας της ΕΕ» πρότείνει την ανάληψη συγκεκριμένων δράσεων<sup>27</sup>, πιο συγκεκριμένα:

- Δημιουργία συστημάτων σε εθνικό επίπεδο τα οποία διαβιβάζουν ενεργά πληροφορίες σχετικά με το πώς έχει τεθεί σε εφαρμογή η νομοθεσία της ΕΕ για το περιβάλλον, σε συνδυασμό με μια επισκόπηση σε επίπεδο ΕΕ των επιδόσεων των επιμέρους κρατών μελών (το λεγόμενο «Δομημένο πλαίσιο εφαρμογής και πληροφοριών» (ΔΠΕΠ)).
- Σύναψη συμφωνιών εφαρμογής μεταξύ των κρατών μελών και της Επιτροπής.

Το προσχέδιο για τα ύδατα καθιέρωσε τον στόχο «βελτίωσης των ποσοστών συμμόρφωσης στον τομέα της επεξεργασίας των λυμάτων έως το 2018 μέσω του μακροπρόθεσμου προγραμματισμού των επενδύσεων (συμπεριλαμβανομένων κονδυλίων της ΕΕ και δανείων της ΕΤΕπ)». Πρακτικά, στο προσχέδιο ανακοινώθηκε ότι η Επιτροπή θα συνεργαστεί με τα κράτη μέλη για την κατάρτιση σχεδίων εφαρμογής, τα οποία μπορούν να λάβουν τη μορφή συμφωνιών εφαρμογής, έως το 2014.

Οι υπηρεσίες της Επιτροπής έχουν ξεκινήσει την ανάπτυξη των εν λόγω δράσεων με ένα εργαστήριο<sup>28</sup> τον Δεκέμβριο του 2012 και θα υποβάλλουν ανά τακτά χρονικά διαστήματα εκθέσεις προόδου.

## 8. ΣΥΜΠΕΡΑΣΜΑΤΑ ΚΑΙ ΠΡΟΟΠΤΙΚΕΣ

Σχεδόν 20 έτη μετά την έκδοση της οδηγίας για την επεξεργασία των αστικών λυμάτων, σημειώθηκε σημαντική πρόοδος για την πλήρη εφαρμογή έως το 2010. Για την ΕΕ των 15, το μέσο ποσοστό συμμόρφωσης είναι 88% για τη δευτεροβάθμια επεξεργασία και υψηλότερο για τα συστήματα συλλογής και την αυστηρότερη επεξεργασία (97 και 90% αντίστοιχα).

Οι πρωτοπόρες χώρες Αυστρία, Γερμανία και Κάτω Χώρες, έχουν εφαρμόσει σε μεγάλο βαθμό την οδηγία με αρκετές άλλες χώρες οι οποίες βρίσκονται πολύ κοντά σε αυτόν τον στόχο.

Για αυτές, η προτεραιότητα θα πρέπει να είναι η διατήρηση και η ανανέωση της υπάρχουσας υποδομής. Επιπλέον, από το 2010, πραγματοποιήθηκαν περαιτέρω επενδύσεις στα κράτη μέλη της ΕΕ των 15 με καθυστερημένη συμμόρφωση, ως αποτέλεσμα των διαδικασιών

<sup>27</sup>  
<sup>28</sup>

Το παράρτημα VI (SWD (2012) 397 τελικό) παρέχει λεπτομέρειες σχετικά με την πιλοτική δράση για τα αστικά λύματα.  
<https://circabc.europa.eu/w/browse/340cea09-390f-4c11-8e99-712c519c21e4>

παράβασης της Επιτροπής. Καταβάλλοντας συνεχείς προσπάθειες κατά τα επόμενα έτη, είναι δυνατόν (σε μεγάλο βαθμό) να ολοκληρωθεί επιτυχώς η εφαρμογή στα εν λόγω 15 κράτη μέλη έως το 2015 ή το 2016. Αυτό θα μπορούσε να συμβεί 10 έτη μετά τη λήξη της τελευταίας προθεσμίας στην αρχική οδηγία.

Η κατάσταση είναι διαφορετική για τα κράτη μέλη τα οποία προσχώρησαν στην ΕΕ το 2004 και αργότερα. Η απόστασή τους από το στόχο εξακολουθεί να είναι σημαντική, με μέσο όρο συμμόρφωσης 72% για τα συστήματα συλλογής και 39% και 14% αντίστοιχα για τη δευτεροβάθμια και την πιο προηγμένη επεξεργασία. Αν δεν ενταθούν οι προσπάθειες σε όλα τα επίπεδα, οι αναμενόμενες καθυστερήσεις μπορεί να είναι παρόμοιες ή μεγαλύτερες από αυτές της ΕΕ των 15, γεγονός το οποίο θα οδηγήσει στη συμμόρφωση των χωρών με τις μεγαλύτερες καθυστερήσεις εφαρμογής με την οδηγία μόλις το 2028.

Ένας άλλος λόγος ανησυχίας είναι η έλλειψη συμμόρφωσης σε ένα σημαντικό αριθμό «μεγάλων πόλεων». Για παράδειγμα, μόλις έντεκα από τις πρωτεύουσες της ΕΕ των 27 διαθέτουν σύστημα συλλογής και επεξεργασίας το οποίο συμμορφώνεται με τις τεχνικές προδιαγραφές που ίσχυαν εδώ και περισσότερο από 20 έτη. Λαμβάνοντας υπόψη το υψηλό ρυπαντικό φορτίο των μεγάλων αυτών απορρίψεων, αυτό εξακολουθεί να προκαλεί σημαντική ρύπανση του περιβάλλοντος.

Η παρούσα 7η έκθεση εφαρμογής περιλαμβάνει, για πρώτη φορά, λεπτομερή εκτίμηση συμμόρφωσης για 27 κράτη μέλη. Η υποδομή υποβολής εκθέσεων που θεσπίστηκε στο πλαίσιο του συστήματος πληροφοριών για το νερό στην Ευρώπη (WISE) λειτουργεί με αποτελεσματικό τρόπο. Η διαδικασία έχει βελτιωθεί και τα χρονοδιαγράμματα για την επεξεργασία δεδομένων και την αξιολόγηση έχουν μειωθεί σημαντικά. Ωστόσο, σε ορισμένα κράτη μέλη εξακολουθούν να είναι δυνατές περαιτέρω βελτιώσεις όσον αφορά το σύστημα παρακολούθησης και υποβολής εκθέσεων. Αυτές δικαιολογούν ορισμένα από τα χαμηλά επίπεδα εφαρμογής ή ασυνέπειας των δεδομένων μέσω των διαφόρων διαδικασιών υποβολής εκθέσεων.

Το προτεινόμενο 7ο πρόγραμμα δράσης για το περιβάλλον και το προσχέδιο για τη διαφύλαξη των υδατικών πόρων της Ευρώπης υπογραμμίζουν τη σημασία της συλλογής και της επεξεργασίας των αστικών λυμάτων. Η Επιτροπή ανακοίνωσε σε αυτές τις πρόσφατες πρωτοβουλίες πολιτικής ότι θα αυξήσει περαιτέρω τη στήριξή της προς τα κράτη μέλη στο πλαίσιο των προσπαθειών τους για την εφαρμογή, μέσω της προαγωγής μιας «νέας προσέγγισης» για την επίτευξη της συμμόρφωσης. Τον Δεκέμβριο του 2012 οι υπηρεσίες της Επιτροπής ξεκίνησαν αυτές τις δραστηριότητες «νέας προσέγγισης» με στόχο την ενθάρρυνση των κρατών μελών για τη θέσπιση ή αναθεώρηση των σχεδίων εφαρμογής, το αργότερο έως το 2014.